

у Скрыгалаве, фельчарскія пункты — у Слабадзе Скрыгалаўскай, Мялешкавічах.

Г. Я. Саёт меў глыбокія медыцынскія веды і вялікі ўрачэбны вопыт. Ён з'яўляўся не толькі тэрапеўтам высокай кваліфікацыі, але і спецыялістам у галіне афтальмалогіі, аталарынгалогіі, гінекалогіі, хірургіі. Прымаў і лячыў хворых у стацыянары бальніцы, але меў і хатні ўрачэбны пакой. Надзейным памочнікам доктара была яго жонка М. С. Саёт. Пасля заканчэння Варшаўскай кансерваторыі яна не стала прафесійным музыкантам, а скончыўшы яшчэ зубаўрачэбную школу, дапамагала мужу. У грамадзянскую вайну і пасля яе працавала медыцынскай сястрой у савецкіх шпіталях.

Г. Я. Саёт займаўся навуковымі даследаваннямі. У 1911 г. ім была апублікавана навуковая праца аб санітарным стане Мазыра.

У першую сусветную вайну Г. Я. Саёт зноў прызываўся на вайсковую службу і знаходзіўся ў дзеючай арміі. За ўдзел у руска-японскай і першай сусветнай войнах узнагароджаны пяццю бая-

вымі ордэнамі і Георгіеўскім крыжам.

Г. Я. Саёт з натхненнем сустрэў Лютаўскую і Кастрычніцкую рэвалюцыі. Звольніўшыся з арміі, у 1917 г. вярнуўся ў Мазыр. Тут з першых дзён устанаўлення Савецкай улады яму даручылі займацца арганізацыяй аховы здароўя на Палессі.

Нават грамадзянская вайна не спыніла яго актыўную грамадскую і ўрачэбную дзейнасць. З 1918 г. Г. Я. Саёт знаходзіўся ў радах Чырвонай Арміі. За ўмелае аказанне ўрачэбнай дапамогі параненым чырвонаармейцам узнагароджаны ганаровай шашкай.

У кастрычніку 1919 г. Г. Я. Саёт быў адазваны з вайскавай службы ў Мазыр для барацьбы з эпідэміяй сышнога тыфу. Гэта быў другі, не менш небяспечны, фронт. У барацьбу з тыфам уключыліся многія ўрачы, фельчары, сёстры міласэрнасці. Яны не шкадавалі сябе і аддавалі ўсе сілы, каб ліквідаваць эпідэмію. 26 снежня 1919 г. Гаўрыла Яфімавіч Саёт памёр ад сышнога тыфу...

«Здравоохранение Белоруссии». 1991. № 1. С. 78—80.

З гісторыі вёсак

Цяпер у раёне 93 сельскія населеныя пункты. У кожнага свая гісторыя. Некаторым — многа вякоў, іншым — некалькі дзесяткаў гадоў. Адно неаднаразова на працягу тысячагоддзя зніклі і адраджаліся, другія засталіся толькі ў памяці пакаленняў ды ў дакументах.

Адна з найбольш старажытных вёсак раёна, якая ўпамінаецца ў дакументах, — Міхалкі. У «Геаграфічным слоўніку Каралеўства Польскага», выдадзеным у 1880 г. у Варшаве, пра яе гаворыцца пад 1432 г. Вёска Прудок — з 1515 г. Да гэтага часу адносіцца ўпамінанне аб вёсцы Скрыгалаў, якая на працягу стагоддзяў праз гісторыю праходзіць як мястэчка. Мялешкавічы — з 1568 г. Вёскі Зімовішчы, Тварычаўка, Бокаў (Бокаўшчына), Барыскавічы

(Брысаўшчына) упамінаюцца ў перапісе апалчэння Вялікага княства Літоўскага 10 мая 1567 г.

Ішлі стагоддзі, мяняліся дзяржавы, мяняўся адміністрацыйны падзел тэрыторыі, расла колькасць насельніцтва, і ў дакументах упамінаюцца ўжо вёскі Слабада Скрыгалаўская — 1649 г., Козенкі (хутар) — 1776 г., Хамічкі — 1796 г., Балажэвічы — 1826 г., Загорыны — 1847 г.

На геаграфічнай карце Мінскага ваяводства значыцца, што ў канцы XVII — пачатку XVIII стст. у сучасных межах раёна было каля трыццаці вясковых пасяленняў: Асавец, Бабіч (Барбароў), Балажэвічы, Барыскавічы, Бярозаўка, Глініца, Васількова (Васькаўка), Изгорскі (цяпер не існуе), За-

гораны (Загорыны), Казакенкі (Козенкі), Казіміраўка, Касцюковічы, Кустаўніца (цяпер не існуе), Малы Бокаў, Малыя Зімовішчы, Махалкі (Міхалкі) (цяпер не існуюць), Малешкавічы (Мялешкавічы), Махнавічы, Лешня, Лешанскі (Лясная), Маасеўка (Маісееўка), Пенка (Пянькі), Прудок, Раен-

кі (Раеўскія), Сідзельнікі (Гурыны), Слабада Скрыгалаўская, Скрыгалаў, Стрэльск, Цасцерніс (цяпер не існуе).

Па адміністрацыйным падзеле Мінскай губерні на 1 студзеня 1870 г. значылася 75 вёсак, хутароў, аколц, засценкаў, аднесеных да Барбароўскай, Буйнавіцкай, Міхалкаўскай, Мялешкавіцкай і Слабада-Скрыгалаўскай валасцей.

| Сельскія абшчыны | Сяленні | Колькасць душ, паказаных па рэвізіі | Сельскія абшчыны | Сяленні | Колькасць душ, паказаных па рэвізіі |
|------------------------------|-----------------|-------------------------------------|--------------------------------------|-------------------|-------------------------------------|
| <i>Мялешкавіцкая воласць</i> | | | <i>Слабада-Скрыгалаўская воласць</i> | | |
| Атонаўская | в. Атонаўка | 34 | Асавецкая | в. Асавец | 67 |
| Бярозаўская | в. Бярозаўка | 73 | Балажэвіцкая | в. Балажэвічы | 41 |
| В. Бокаўская | хут. Серашы | 8 | Барыскавіцкая | в. Барыскавічы | 126 |
| Мялешкавіцкая | в. Вялікі Бокаў | 28 | Бельская | в. Белая | 24 |
| Раманаўская | в. Мялешкавічы | 280 | | хут. Слабадскі | 16 |
| | в. Раманаўка | 69 | Глініцкая | в. Глініца | 60 |
| | | | | в. Рудня | |
| <i>Барбароўская воласць</i> | | | | Скалодзінская | 20 |
| Барбароўская | в. Барбароў | 200 | | в. Буда Асавецкая | 6 |
| | в. Капліца | 27 | Драздоўская | в. Дразды | 8 |
| | в. Ніжні Млынок | 15 | | в. Баланавічы | 3 |
| Стрэльская | в. Стрэльск | 45 | | в. Міхнаўшчына | 3 |
| | | | | в. Несцяроўка | 3 |
| <i>Буйнавіцкая воласць</i> | | | | в. Чэрніполь | 2 |
| Махнавіцкая | в. Забалацце | 35 | | ваколца | |
| | в. Махнавічы | 157 | | Нараўшчызна | 14 |
| | хут. Заводны | | Жахавіцкая | в. Жахавічы | 164 |
| | Востраў | 18 | Зімовіцкая | в. Малыя | |
| | | | | Зімовішчы | 90 |
| <i>Міхалкаўская воласць</i> | | | | в. Вялікія | |
| Міхалкаўская | в. Купрэўка | 27 | | Зімовішчы | 47 |
| | в. Мазуры | 5 | Казіміраўская | в. Казіміраўка | 46 |
| | в. Міхалкі | 57 | Каменкаўская | в. Каменка | 51 |
| | в. Навасёлкі | 63 | | в. Рудня | |
| | в. Слабодка | 30 | | Каменкаўская | 47 |
| | в. Пісароўка | 22 | Касцюковіцкая | в. Касцюковічы | 87 |
| | хут. Пранькі | 4 | Лешанская | в. Лешня | 102 |
| Міцькоўская | в. Міцькі | 111 | Лычажэвіцкая | в. Лычажэвічы | 23 |
| | хут. Кустаўні | 5 | Мерабельская | в. Загорыны | 30 |
| Сядзельніцкая | в. Акулінка | 65 | | в. Мерабель | 24 |
| | в. Бібікі | 87 | Прудкоўская | в. Прудок | 87 |
| | в. Гурыны | 45 | | в. Шчакатава | 23 |
| Пянькоўская | в. Пянькі | 16 | | хут. Лудзін | 6 |
| Руднянская | в. Рудня | | Скрыгалаўская | мяст. Скрыгалаў | 176 |
| | Міхалкаўская | 23 | Слабада- | | |
| | в. Стараселле | 22 | Скрыгалаўская | в. Слабада | 198 |
| Мала-Бакавецкая | в. М. Бакавец | 50 | Рэдзькаўская | в. Радаўня | 21 |
| | в. Ляхаўцы | 25 | | в. Рэдзька | 44 |
| Навікоўская | в. Навікі | 72 | | в. Чарамашня | 25 |
| Кустаўніцкая | в. Кустаўніца | 59 | Хамічкоўская | в. Майсееўка | 67 |
| | в. Тварычаўка | 17 | | в. Хамічкі | 46 |
| | в. Матрункі | 43 | | | |
| | засценак Міцькі | 15 | | | |
| | в. Ясеншчына | 6 | | | |

Падрыхтаваў М. Капач

Равеснік Мазыра

Маецца некалькі ўскосных упамінанняў пра вёску (мястэчка) Скрыгалаў, першыя з іх — 1240, 1387, 1435 гг. і г. д. Але шмат нямых сведкаў далёкай мінуўшчыны ў ваколіцах Скрыгалава — курганы, рэшткі гарадзішчаў, разваліны муроў, сведчаць, што гэты населены пункт значна старэйшы. Скрыгалаў знаходзіўся на перакрываванні гандлёвых і ваенных шляхоў у Слуцк, Пінск, Мазыр, Оўруч, Тураў, якія ў XII і XIII стст. былі ўжо буйнымі гарадамі.

Па сведчанні Нарбута Стрыйкоўскага, сын літоўскага князя Мантвіла — Ердыл, першы з князёў літоўскіх, у 1240 г. разбіў тут мангольскіх заваёўнікаў, іх военачальнік Койдан выратаваўся ўцёкамі. Назву Скрыгалаў атрымаў, напэўна, не раней 1387 г. ад імя князя літоўскага Скіргайлы, якому вялікі князь літоўскі Ягайла ў гэтым годзе ўступіў большую частку Палесся.

У 1497 г. наваколлі Мазыра падвергліся страшнаму апусташэнню крымскімі татарами. Каля Скрыгалава быў забіты мітрапаліт Кіеўскі і Усея Русі Макарый, які ехаў з Вільні (часовай сталіцы Рускай праваслаўнай царквы) у Кіеў.

Да XVIII ст. мястэчка было каралеўскім уладаннем, затым перайшло ў прыватныя рукі. У пачатку XVIII ст. Скрыгалаў належаў Аскеркам, у 1877 г. маёнтак быў куплены Карлам Шэпелерам. На падставе Прывілеі Станіслава Аўгуста ад 28 мая 1782 г. у Скрыгалаве збіраліся два кірмашы — 9 мая і 6 снежня. Кожны тыдзень праводзіўся гандаль, куды з'язджаліся сяляне навакольных вёсак. У адной з кніг «Літоўскай метрыкі» ёсць запісы, якія сведчаць, што ў 1552 г. у Скрыгалаве жыў 31 чалавек, у 1590 г. было чатырнаццаць дымоў (дамоў), 15 служб. У 1702 г. памешчык Аскерка пабудаваў рудню, дзе працавалі сяляне, «якія прыйшлі невядома адкуль больш як 170 гадоў назад».

У 1863 г. у Скрыгалаве адкрыта народнае вучылішча. У 1878/79 навучальным годзе вучылішча наведвала 27 дзяцей. Вучыла іх Еўдакія Шэнец. У наступным навучальным годзе ў вучылішчы займалася 35 вучняў, з іх — 31 хлопчык. Дзяцей навучала новая настаўніца Кацярына Паўлаўна Хаховіч.

У кнізе «Волости и важнейшие селения Европейской России» (1886) гаворыцца: «Скрыгалов — дворов 57, жителей 495, имеется церковь православная, еврейский молитвенный дом, школа, лавка».

У 1905 г. у кнізе «Россия. Полное географическое описание Отечества. Том IX» аб Скрыгалаве напісана: «Мястэчка мае 102 двары і больш за 600 жыхароў. Ёсць драўляная царква святога Мікалая, пабудаваная Казімірам Аскеркам, а таксама валасное праўленне і станавая кватэра. Жыхары займаюцца гандлем, земляробствам, рыбалоўствам, рознымі рамёствамі і часткова сплавам лесу... У Скрыгалаве ёсць прыстань на Прыпяці, з якой адпраўляецца ўсіх грузаў разам з плытамі каля 500 тысяч пудоў».

У другой палове XIX ст. у Скрыгалаве быў закладзены на плошчы больш як пяць гектараў пейзажны парк з разнастайным наборам дрэў і кустоўя. Парк часткова захаваны і ў наш час.

М. Сузько

«Живописная Россия» пра Скрыгалаў і Барбароў

При той же Припяти находится древнее поселение Скрыгалов, бедное местечко. Но оно замечательно великоленным городищем, которое народ зовет Городком. Городище окружено высоким валом и глубоким рвом. Вблизи протекает небольшая речка. На городище видны следы существовавшего большого здания, вероятно, укрепленного замка, хотя об нем и не упоминают летописи. По крайней мере, на самой вершине городища или городка находят во множестве кирпич, камни и даже мраморные плиты. Вблизи городища, в лесах, около деревушки Слободы Скрыгаловской много курганов... При местечке на Припяти есть пристань.

Тоже при Припяти и на берегу большого озера расположен Барбаров, с развалинами большого

замка, с башнямі, валамі і рвамі, вотчына Аскерков.

Во всех этих местечках есть православные церкви, римско-католические костелы и еврейские молитвенные дома.

Как ни малозначительны эти местечки, они имеют здесь громадное значение. Это оазисы среди мрачной и пустынной природы, куда хоть раз или два в год стекаются жители таких же меньших оазисов, чтобы удовлетворить свои нужды, чтобы взглянуть на людей и убедиться в собственном существовании. Они важны для окрестных жителей и в торговом отношении как пункты, где они могут продать или отдать на комиссию свои произведения...

«Живописная Россия». 1882. Т. 3.

Слабада

Вёска Слабада на Мазыршчыне яшчэ нядаўна называлася Слабадой Скрыгалаўскай. Гэта невыпадкова. Гістарычны шлях вёсак быў амаль аднолькавы. У ваколіцах Слабоды і Скрыгалава захаваўся месцы старажытных паселішчаў, могільнікі і курганы палян і дрыгавічоў, якія жылі тут у IX — XIII стагоддзях. Археологі карпатліва даследавалі гэтыя помнікі. Шмат зроблена ў гэтай справе У. З. Завітневічам, які ў 1889—1890 гг. у ваколіцах Слабоды даследаваў больш як 15 курганоў.

Невялікае паселішча на пустэчы, куды адсяліліся са Скрыгалава некалькі жыхароў, назвалі Слабадой Скрыгалаўскай. Першапасяленцам на пэўны тэрмін уладальнікі земляў давалі некаторыя льготы, так званыя «слабоды». Адсюль і назва Слабада.

Многа разоў мяняліся ўладальнікі вёскі. Нездзе з XVI ст. навакольныя землі належалі Аскеркам, князям Радзівілам, з сярэдзіны XIX ст. — памешчыкам Снядзецкім. Слабоду і іншыя вёскі не раз знішчалі крымскія татары. Так было ў 1497 і 1521 гг. Ёсць у дакументах спасылкі і на тое, што ў Слабадзе ў студзені 1649 г. польскія войскі Радзівіла рыхтаваліся да штурму Мазыра, які праз некалькі дзён разам з жыхарамі быў цалкам знішчаны. Такі ж лёс спасцігнуў і многія іншыя вёскі Мазыршчыны, жыхары якіх пры-

малі актыўны ўдзел у нацыянальна-вызваленчай вайне Багдана Хмяльніцкага супраць панавання польскіх феодалаў.

У 1755 г. на сродкі памешчыка Казіміра Аскеркі была пабудавана драўляная царква Архістратыга Міхаіла. Прыход ахопліваў 11 бліжэйшых вёсак з насельніцтвам 2360 чалавек.

У 1870 г. у Слабадзе было 198 жыхароў. Тут знаходзіўся цэнтр Слабада-Скрыгалаўскай воласці. У 1876 г. у вёсцы адкрыта царкоўнапрыходская школа. У зборніку «Волости и важнейшие селения Европейской России», выдадзеным у 1886 г., аб Слабадзе дадзены наступныя звесткі: «Слобода Скрыгаловская — дворов 47, жителей 498, от уездного центра Мозыря 18 верст, в селе волостное правление, церковь православная, школа».

Старшынёй воласці ў тыя гады быў Сямён Кліменка, пісарам — Казімір Заслаўскі. Настаўнічаў у Слабадскім народным вучылішчы Якаў Трыфанавіч Чэрнік. Прыходскім свяшчэннікам быў Антоній Чайкоўскі.

Медыцынскіх устаноў не было. Людзей лячылі шаптухі і знахары. А першы кваліфікаваны фельчар у Слабадзе з'явіўся толькі ў пачатку нашага стагоддзя. Больш за паўвека настаўнічаў у вёсцы Петр Адамавіч Турко.

Буйным землеўладальнікам у Слабадзе ў канцы мінулага стагоддзя быў дваранін польскага паходжання Снядзецкі Казімір Осіпавіч. Зямельныя ўгоддзі яго складалі звыш 5400 дзесяцін. Два яго маёнткі знаходзіліся ў Слабадзе і Касцюковічах. У параўнанні з Снядзецкім другі пан Пятровіч Мікалай Якаўлевіч быў «бедны», меў 142 дзесяціны ў Слабодцы.

У 1909 г. у Слабадзе і Слабодцы ўжо было 195 двароў і 1615 жыхароў. Памешчыкі і найбольш заможныя сяляне складалі ў тыя гады 3 працэнты ўсяго насельніцтва, сяляне-сераднякі — каля 30 працэнтаў, беднякі і батракі — звыш 67 працэнтаў. Ёсць звесткі, што ў 20 сялянскіх гаспадарках не было ні коней, ні валоў.

Малазямелле і беднасць прымушалі сялян шукаць работу ў іншых месцах, пашыраўся адыходны промысел. Важнае значэнне мелі высечка і сплаў лесу, выганка смалы і дзэгцю, выпальванне вугалю, нарыхтоўка бяросты. Далёка за межамі воласці і павета былі вядомы цесляры Слабады Скрыгалаўскай. Яны будавалі дамы, розныя гаспадарчыя пабудовы. Асабліва іх шанавалі за будаўніцтва рачных суднаў. Тут слабадскім майстрам роўных не было.

М. Канац, У. Робак

Па дарозе на Тураў і Гарадок Давыдаў

Пра паўднёва-прыпяцкую Мазыршчыну ў 1905 годзе ў кнізе «Россия. Полное географическое описание нашего Отечества» сказана: «Менее всего населена часть Полесья по южную сторону р. Припяти между ее долиной и притоками Горынью и Убортью, в этой части находятся и самые обширные пространства сплошных болот...»

Сярод лясцоў і балот на невялікім узвышшы, на адлегласці каля двух дзесяткаў вёрст ад Мазыра, узніклі першыя пасяленні будучай вёскі Мялешкавічы. Упершыню аб ёй можна знайсці ўпамінанне, якое адносіцца да XVI ст., у «Географическом указателе выборных документов», у актавых кнігах Віленскага цэнтральнага архіва. Паводле граматы, якую выдаў у 1568 г. польскі кароль Сігізмунд Аўгуст, сялом Мялешкавічы, у якім налічвалася каля двух дзесяткаў двароў, валодаў Ельяш Будзіл.

У 1845 годзе маёнтак належаў калекскай асэсаршы памешчыцы Антаніне Снядзецкай. У ім налічвалася 78 двароў, у вёсцы Васькаўка, якая ўваходзіла ў склад маёнтка, — 9 двароў. У дзвюх вёсках пражывала 333 чалавекі мужчынскага полу і 322 жаночага. Маёмасць сялян складала: 10 коней, 180 кароў, 241 авечка, 167 свіней, 222 вуллі з пчоламі, 143 быкі і 116 ялавак. У маёнтку было 20 404 дзесяціны зямлі,

305 — сенажаці, 12 873 дзесяціны займаў лес. Кожнаму двару быў выдзелены надзел зямлі: 1 1/3 дзесяціны сядзібнай, 15 2/3 — ворнай, 5 дзесяцін сенажаці, за што кожны сялянскі двор — мужчыны ад 16 да 55 і жанчыны ад 15 да 50 гадоў павінны былі на працягу кожнага тыдня адпрацаваць на карысць памешчыка па 3 дні — апрацоўваць палі, араць, жаць збожжа, касіць сена. Па 12 дзён у год кожная сялянская сям'я мусіла працаваць на будаўніцтве і рамонце панскіх будынкаў, млыноў, мастоў, дарог.

Кожны сялянскі двор штогод плаціў даніну: адзін рубель грашыма, а таксама — адну куру, 10 яек, 3 гарцы ягад, сотню грыбоў, 2 чацверыкі хмелю. Кожная жанчына прала з дваровага льну пражу і па адным таліку даўжынёй 5 чвэрцяў у 40 пасмаў аддавала гаспадару маёнтка. На сваёй гаспадарцы сяляне апрацоўвалі зямлю, разводзілі жывёлу, займаліся пчалярствам і рыбалоўствам. Нарыхтоўвалі будаўнічую драўніну і клёпку, звозілі лес для сплаву на бераг Прыпяці, збіралі ў лесе ягады і грыбы, хмель.

У абавязкі сялян уваходзіла быць праваднікамі ў начальства, якое праязджала па шляху з Мазыра ў Пінск, на Тураў, ахоўваць «чыноўніцкі люд», даваць коней, «дабы начальство не имело малейшего замедления в пути». Аб гэтым было запісана ў спецыяльным раздзеле «Общине повинности крестьян» інвентарнага вопісу памешчыцкага маёнтка Мялешкавічы.

З 1878 года непадалёку ад вёскі дзейнічаў смалакурны завод, які належаў памешчыку Генрыху Шэплеру. У ведамасцах 1885 года запісана, што на заводзе ёсць 10 печаў і 10 катлоў, працуюць трое мужчын і 10 чалавек «на стороне». Для таго, каб атрымаць 80 бочак прадукцыі па 58 вёдраў, скарыстоўвалася 120 сажняў дроў. Загадваў вытворчасцю мешчанін Гобель Гольвер. Меўся таксама конны млын, які належаў Янкелю Фрыдману. Другі млын быў у Паўла Лузана на хутары Млынок.



Мемарыяльная дошка на будынку СШ у в. Мялешкавічы — аб узнагароджанні вёскі ордэнам Працоўнага Чырвонага Сцяга БССР у 1929 г.

У «Памятной книжке Минской епархии на 1887 г.» паведамлялася, што «в селе Мелешковичи находится церковь во имя Рождества Просвятое Богородицы». Была таксама прыходская школа, адчыненая ў 1863 годзе. Навучаліся 41 хлопчык і 6 дзяўчынак. Праз некаторы час школа была пераўтворана ў народнае вучылішча. 29 лістапада 1914 г. Канстанцін Панкееў ахвяраваў вучылішчу ўчастак зямлі ў 1375 квадратных сажняў з маёнтка Мясешкавічы, купленага ім 11 лістапада 1885 г. у графіні Ігнацэвай:

«Участок этот дарится Мелешковичскому народному училищу исключительно для устройства на нем образцового сада и огорода с целью распространения среди местного населения практических сведений по садоводству и огородничеству, что должно быть возложено на учителя, знающего выше указанные отрасли сельского хозяйства или вообще имеющего свидетельство о слушании сельскохозяйственных курсов, с тем, чтобы все доходы с означенного сей дарственной участка земли поступали бы в пользу местного же учителя как вознаграждение за его труды по устройству и поддержанию в порядке образцового сада и огорода...»

Некалькі стагоддзяў Мясешкавічы былі цэнтрам воласці. У 1886 г. у вёсцы было 87 двароў і 860 жыхароў. З другой паловы мінулага стагоддзя жыхары Мясешкавіч пачалі адсяляцца на хутары Іванкаўшчына, Млынок, Зяленка і інш.

М. Галенка, М. Капач

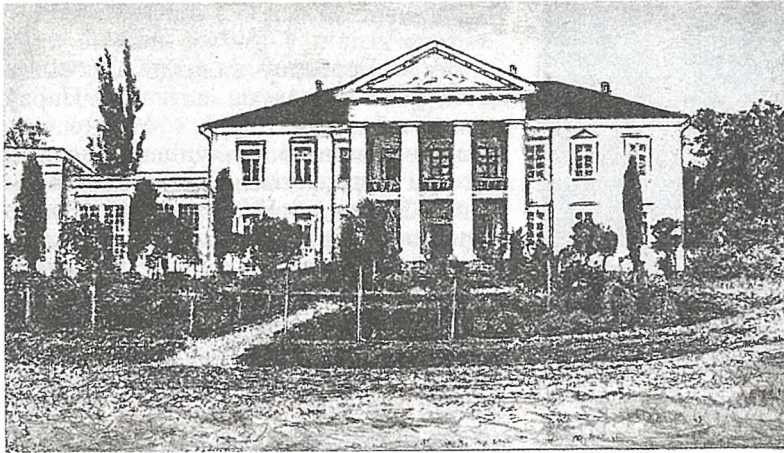
Барбароў

Вёска Барбароў калісьці адносілася да Рэчыцкага павета, пазней — Нараўлянскага раёна, з 1963 г. — Мазырскага. Размешчана яна ў маляўнічым месцы на высокім абрывістым беразе ракі Прыпяць. «Мястэчка Барбароў, якое раней называлася Бабічы, знаходзіцца ў чацвёртай благачыннай акрузе Рэчыцкага павета пры рацэ Прыпяць і ваенна-камунікацыйнай дарозе з Рэчыцы на Мазыр. Ад губернскага горада знаходзіцца за 380, ад павятовага — за 105, ад паштовай станцыі — за 25, ад Лібава-Роменскай чыгункі — за 150 вёрст», — гаворыцца ў адным з дакументаў, што захоўваюцца ў Нацыянальным дзяржаўным архіве Беларусі.

У дакуменце ад 20 снежня 1509 года сказана, што ў гэты дзень Сігізмундам I выданыя гаспадарскі прывілей двараніну Аляксандру Багданавічу Гоцкаму з Бабіч. У 1680 г. невядомы ўладальнік Бабіч скардзіўся на свайго папярэдніка, які яго разарыў.

У сярэдзіне і другой палове XVIII ст. Бабічы неаднаразова аказваліся на шляху атрадаў, якія прымалі ўдзел у казацка-сялянскіх паўстаннях на Украіне, — пра гэта ёсць упамінанні ў гістарычных дакументах. Змена назвы вёскі адбылася недзе ў канцы XVIII ст. Так, у 1795 г. стацкаму саветніку Сіверсу было падаравана мястэчка Барбароў у вечнае і патомнае ўладанне з 1396 душаў сялян з зямлёй, якія былі адабраны ў літоўскага стражніка Яна Аскіркi. Мястэчка трапіла да свайго новага ўладальніка ў ліку іншых вёсак пад час трэцяга падзелу Рэчы Паспалітай.

Што датычыць назвы вёскі Барбароў, то ёсць некалькі меркаванняў навукоўцаў і краязнаўцаў. Некалі ў вёсцы жыў памешчык. У яго была прыгажуня дачка — Барбара. Яна спагадліва адносілася да сялян. Старажылы лічаць, што ў аснове назвы вёскі і пакладзена імя Барбара. Вось другая версія. Насупраць вёскі Барбароў, за Прыпяццю,



Палац Горватаў
у в. Барбароў.
Пачатак XX ст.

знаходзяцца Юравічы. У 1674 г. палавіна гэтай вёскі належала Барбары Лошчына з роду Юдзіцкіх. Не выключана, што Барбара Лошчына бывала ў Бабічах і з'явілася прататыпам герайні легенды.

У 1779 г. у Барбарове была пабудавана Успенская праваслаўная царква. У вёсцы была і каталіцкая капліца. Прыхаджанамі царквы былі 742 мужчыны і 786 жанчын Барбарова і іншых навакольных вёсак.

З першай паловы XIX ст. уладальнікам Барбарова стаў А. А. Горват. Ён пабудаваў у вёсцы на беразе возера вялізны палац, які славіўся на ўсю губерню. Падарожнік і гісторык П. М. Шпілеўскі ў кнізе «Мазыршчына» так пісаў пра гэты палац: «Старажытная архітэктура гэтага замка — зубчатая вежа, калоны, шпілі, глыбокія яры, канавы, падземныя хады, навясныя масты надавалі будынку характар нейкага асаблівага часу, ледзь не рыцарскага, калі рыцарства існавала ў заходне-рускім краі».

Палац знаходзіўся ў ландшафтным парку, не менш вядомым, чым сам будынак.

Уладальнік маёнтка гандляваў жывёлаю, салам, хлебам і лесам з паўднёвымі губернямі і Польшчай. З барбароўскай прыстані на Прыпяці вывозілася ўсіх грузаў да 250 тысяч пудоў

у год. Ёсць звесткі пра тое, што ў Барбарове была ў мінулым стагоддзі фабрыка па вырабе тканіны з воўны.

У 1863 г. у вёсцы было адкрыта народнае вучылішча. Першымі настаўнікамі былі Ягор Сцяпанавіч Саліновіч, які скончыў Маладзечанскую настаўніцкую семінарыю, і свяшчэннік Сава Рыгоравіч Сулкоўскі. Наступным настаўнікам быў П. Юдзіцкі, які працаваў у Барбарове каля 40 гадоў.

У 1886 г. у Барбарове налічвалася 32 двары і 226 жыхароў, а праз 23 гады, у 1909 г., — 120 двароў і 807 жыхароў.

М. Капач, М. Сузько

Шумяць стогадовыя дрэвы...

На высокім беразе Прыпяці, над лукавінай яе старога рэчышча ў Барбарове раскінуўся адзін з найбольш старых на Мазыршчыне паркаў, сфарміраваны ў сярэдзіне XIX ст. У канцы гадоўнай вуліцы вёскі захаваліся рэшткі сядзібнага ансамбля Горватаў, які ў свой час уключаў палац, флігель і пейзажны парк. Мураваны флігель — аднапавярховы будынак з чатырохкалонным порцікам. Добра захавалася ўязная брама з руставанымі калонамі, увенчанымі барочнымі дэкаратывнымі вазамі. Ліпавая алея адсюль перасякае двухарачны цагляны мост цераз ручай.

Сядзіба — помнік архітэктуры позняга класіцызму.

Парк плошчай 5 гектараў складаецца з дзвюх частак. Больш высокая, заходняя, дзе знаходзіўся палац, аддзелена ад усходняй лагчынай. Алея абсаджана каштанам конскім. Парк засаджаны пераважна мясцовымі пародамі дрэў — клёнам, ліпай, таполяй, каштанам. Ёсць шаўкоўніца, розныя віды глогу. Шмат дэкаратыўных кустоў, а ўсяго звыш 40 парод.

Алеі пракладзены па прыбярэжным адхоне, адкуль адкрываюцца маляўнічыя, далёкія перспектывы — пойма, супрацьлеглы бераг з пясчанымі дзюнамі. Удалечыні ўгадваюцца муры старажытнага замка ў Юравічах.

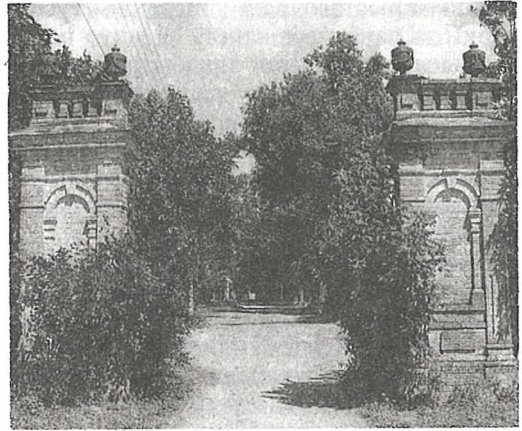
Нават рэшткі былой велічы і раскошы ўражваюць. Продкі пакінулі аб сабе памяць, і нельга быць няўдзячным тым, хто пракладваў сцежку нашчадкам...

В. Грыгор'еў

Вёска майстроў

Адно з першых упамінаванняў пра вёску Балажэвічы адносіцца да 1725 г., калі тут была пабудавана царква. Першыя хаты старадаўніх Балажэвіч будаваліся на месцы сённяшняга цвінтара, тут калісьці быў цэнтр вёскі. У 1811 г. частка зямлі была перададзена царкве князем Казімірам Радзівілам. Царкве належала таксама возера Падбароч і Паповы востраў. Наступнае упамінанне аб вёсцы адносіцца да 1826 г. Пры апісанні маёнтка Прудок за 1847 г., які існаваў з 1515 г., указваецца, што ў яго склад уваходзілі вёскі Шчакатава, Майсеўка, Мерабель, фальваркі Хамічкі і Балажэвічы. Фальварак Балажэвічы, як сведчаць дакументы, пабудаваны ў 1826 г.

Захавалася Статутная грамата маёнтка Асавец памешчыкаў Рудзеўскіх ад 28 лістапада 1862 г., з якой вынікае, што ў маёнтак уваходзіла Балажэвіцкае сельскае таварыства — 21 двор. У вёсцы жыло 40 мужчын. Прыводзяцца проз-



Уваход у парк у в. Барбароў

вішчы жыхароў Балажэвіч, якія існуюць і цяпер, — Дубень, Дамасевіч, Яцушка, Шаставец, Радовіч, Завенка, Ястрэмскі.

Пасля адмены прыгоннага права ў 1861 г. сяляне па закону маглі выкупляць зямлю ў памешчыка. У выкупным акце вёскі Балажэвічы ад 15 сакавіка 1870 г. сказана, што з 1862 г. з'явілася яшчэ 14 сялянскіх двароў, гэта значыць, сяляне купілі зямлю. Усяго ў карыстанні мясцовых сялян было 14 дзесяцін сядзібнай зямлі, 196 дзесяцін ворнай і 273 дзесяціны сенажаці. У 1862 г. сяляне былі пераведзены са здельнай павіннасці на аброк, штогод ім трэба было выплачваць 456 руб. 96 кап. Жыхары неслі розныя павіннасці — галоўныя і дадатковыя. Усяго за год яны павінны былі адпрацаваць 104 дні пешшу і 104 дні з цяглом. Акрамя таго, сяляне былі абавязаны рамантаваць масты, агароджы, чысціць канавы, яры, несці даніну гаспадару за карыстанне ракоў і лесам.

У даведачным выданні за 1886 г. «Воласці і важнейшыя сёлы Еўрапейскай Расіі» аб Балажэвічах напісана: двароў 25, жыхароў 171, ёсць праваслаўная царква, прыстань на рацэ, вадзяны млын.

Неўрадлівымі былі балажэвіцкія землі, мала вабілі вока паноў. Паме-

шчыкі прыстасоўвалі вядзенне гаспадаркі да запатрабаванняў рынку; намагаючыся павялічыць прыбытак, пашыралі пасевы за кошт сялянскіх надзедаў. Актыўна ішоў гандаль лесам. У 1880 г. да Балажэвіч ад Махнавіч для вывазу лесу была пракладзена вузкакалейка, якая падыходзіла да самай прыстані.

Праз дзесяць гадоў пры мясцовай царкве была адкрыта школа, размешчаная ў наёмным доме. Першым настаўнікам быў Цімафей Хмялеўскі, за навучальны год ён атрымліваў 20 рублёў.

У 1904—1913 гг. у Балажэвічах дзейнічаў шпулетакарны завод, меўся паравы рухавік магутнасцю 100 конскіх сіл. Тут працавалі 120 рабочых, якія выраблялі чаўнакі, бабіны, шпулькі і іншае абсталяванне для прадзільных і ткацкіх фабрык на 100 тыс. рублёў у год. Прадукцыя завода на міжнароднай выстаўцы 1905 г. у Бруселі была ўдастоена Вялікага залатога медаля, а ў 1912 г. у Бесарабіі — Малага залатога медаля.

Апошнім уладальнікам Балажэвіч у пачатку XX ст. быў дваранін В. Ф. Дрэцкі. Жыў ён у Польшчы, маёнткам кіраваў упраўляючы, нехта Дэмскі.

Цяпер аб паходжанні назвы вёскі. Тапонім Балажэвічы, на думку даследчыка Жучкевіча, паходзіць ад прозвішча Балажэвіч, у аснове якога ляжыць прозвішча цюркскага паходжання Балаш. Балаш — гэта вельмі шануемы на старажытным Усходзе камень лазурт. Пацверджаннем версіі можа быць тое, што ў 1497 г. тут праходзілі крымскія татары, магчыма, ад іх і пайшла назва.

М. Сузько, М. Яцушка

Прудок

Вёска Прудок — старажытнае паселішча. Дакументы сведчаць, што маёнтак Прудок існаваў з 1515 г. Яму належалі вёскі Прудок, Шчакатава, Загорыны, Мерабель, Хамічкі і Майсееўка. У 1845 г. у маёнтку памешчыка Лянке-

віча было 630 жыхароў, з іх 319 мужчын, налічвалася 95 дамоў. На кожны двор прыходзілася дзесяціна прысядзібнай зямлі, на кожную мужчынскую душу — дзевяць дзесяцін ворыва і тры дзесяціны сенажацяў.

У сярэдзіне XIX ст. ад маёнтка Прудок былі заведзены асобныя інвентары на новыя маёнткі Хамічкі і Загорыны, аддадзеныя ў спадчыну сынам Лянкевіча. На 1.1.1870 г. у Прудку па рэвізіі налічвалася 87 жыхароў. Да прудкоўскай сельскай абшчыны адносіліся вёска Шчакатава і хутар Лудзін.

М. Сузько

Побач з рэчкай Тур

Вёска Барыскавічы размешчана паміж двух маляўнічых узгоркаў. Побач рэчка Тур, у якой да меліярацыі было шмат рознай рыбы, ракаў. Вуліцы вёскі паралельныя. Адна з іх праходзіць у лесе і мае назву Хутар.

У «Геаграфічным слоўніку Каралеўства Польшча», выдадзеным у 1880 г. у Варшаве, сказана, што вёска Барыскавічы знаходзіцца побач з рэчкай Тур за 10 км на захад ад Мазыра. Адносілася яна да Слабада-Скрыгалаўскай воласці. У вёсцы ў 1861 годзе было ўсяго 13 двароў і каля 130 жыхароў, якія лічыліся за маёнткам Прудок.

Калісьці праз вёску працякала і рэчка Салакуча, якая брала пачатак каля вёскі Козенкі. Захавалася назва мясцовасці паміж Барыскавічамі і Козенкамі — Салакуча. Рэчка высахла, засталася толькі легенда, якую яшчэ можна пачуць ад старажылаў.

Жыла пані. І была ў яе дачка. Гэтая дачка пакахала хлопца, які не даспадобы быў яе маці. Маці вельмі старалася разлучыць дачку з каханым, але дарэмна, і яна кляла дачку. І вось аднойчы дачка плыла па гэтай рэчцы на лодцы. Лодка зтанула. Патанула і дачка. Пасля гэтай трагедыі рака пачала ўвачавідкі мялець і зусім высахла.

Раней у вёсцы былі царква, тры млыны — адзін вадзяны і два вет-

ракі. Да 1905 года ў вёсцы зусім не было школы. Тут не было ніводнага пісьменнага чалавека. Ужо ў 80-х гадах XIX ст. у вёску зрэдку пачалі прыходзіць з арміі салдаты, якія ўмелі чытаць і пісаць. З 1905 года больш заможныя сяляне пачалі наймаць настаўніка, каб вучыць сваіх сыноў. Вучыць дзяўчынак лічылася неабавязковым. Іх справа — працаваць у гаспадарцы.

К. Цалуйка

Між лясоў і балот

За сорак кіламетраў ад Мазыра, ля дарогі ў Тураў, між лясоў і балот, пасяліліся ў сярэдзіне XVII стагоддзя першыя жыхары Махнавіч. Аб гэтым сведчыць геаграфічная карта Мінскага ваяводства канца таго ж стагоддзя, дзе ўжо была пазначана назва вёскі. На ранейшых картах такога пасялення не было.

Але новыя пасяленцы XVII ст. не былі першымі жыхарамі гэтай мясцовасці. Археалагічныя помнікі, якія захаваліся каля вёсак Махнавічы і Дзэрбінка, паказваюць іншае. Ва ўрочышчах Дубовіна і Цымбалы вучоныя выявілі і абследавалі звыш 60 насыпаў вышыняй 0,5—1 м і дыяметрам 8—12 м на плошчы каля 10 гектараў. На думку навукоўцаў, гэта могілнікі — пахаванні нябожчыкаў далёкіх продкаў — дрыгавічоў і палян. Яны жылі тут у IX—XII стст.

Ішлі гады, вякі. Павялічылася насельніцтва Махнавіч. Па адміністрацыйным падзеле Мінскай губерні ў 1870 г. сярэд 75 вёсак і іншых пасяленняў у Махнавіцкай сельскай абшчыне Буйнавіцкай воласці значыліся: вёскі Махнавічы з насельніцтвам 157 душ, Забалацце — 35 душ, хутар Заводны Востраў — 18 душ. Дзесьці ў першай палове XIX стагоддзя на сродкі мясцовых багатых землеўладальнікаў у Махнавічах была пабудавана Увядзенская праваслаўная царква.

У статыстычным выданні «Воласты

и важнейшие селения Европейской России» за 1886 г. (выпуск V, Санкт-Петербург) дадзены такія звесткі па Буйнавіцкай воласці: «Махновичи — дворов 61, жителей — 467, церковь православная».

Галоўным заняткам сялян Махнавіч на працягу стагоддзяў былі земляробства і жывёлагадоўля. Некаторы прыбытак сялянскім гаспадаркам прыносіў збор лясных ягад і грыбоў. Востра адчувалася малазямелле. Лепшыя землі, лясныя ўгоддзі ў акрузе належалі мялешкавіцкаму, рамязоўскаму і буйнавіцкаму памешчыкам, якія валодалі амаль 60 тысячамі дзесяцін зямлі.

Сяляне за свае надзелы зямлі павінны былі некалькі дзён на тыдні адпрацаваць на карысць памешчыка — апрацоўваць палі, касіць сена, рамантаваць панскія будынкі, дарогі, масты. Паколькі Махнавічы знаходзіліся на дзяржаўнай дарозе, што звязвала цэнтр павета Мазыр з многімі заходнімі валасцямі і гарадамі Тураў, Давыд-Гарадок і Пінск, у абавязкі сялян уваходзіла выдзяляць коней для праезду чыноўнікаў і быць іх праваднікамі і ахоўнікамі.

З другой паловы мінулага стагоддзя, пасля адмены прыгоннага права, пачалі развівацца лясныя промыслы. Нарыхтоўвалася будаўнічая драўніна і клёпка, лучына і бяроза для смалакурных заводаў, вырабляліся дзёгаць і паташ. У 1880 г. побач з Махнавічамі для вывазкі лесу на рачную прыстань Балажэвічы была пабудавана вузкакалеіная чыгунка, цяглавай сілай на якой былі коні. Сляды гэтай «конкі» захаваліся і цяпер.

У цэнтры буйнога ляснога масіва за некалькі вёрст ад Махнавіч у сярэдзіне мінулага стагоддзя ўзнікла вёска Зялёны Мох, уладальнікамі якой былі мясцовыя памешчыкі. Яны ўсё больш займаліся гандлем лесу, прадукцыяй яго перапрацоўкі. Там жа быў пабудаваны дыхтоўны памешчыцкі дом, пасаджаны сад. Некалькі рэдкіх дрэваў з гэтага саду зберагліся да нашага часу.

У пачатку ХХ ст. у Махнавічах было адчынена аднакласнае народнае вучылішча, дзе вучылася да двух дзесяткаў хлопчыкаў і некалькі дзяўчынак. Настаўнікам быў Павел Рухло. Памяшканнем для школы служыла сялянская хата.

Па зямельнай рэформе з пачатку нашага веку пачалося рассяленне вясковых жыхароў на хутары. Больш чым 150 сялянскіх сем'яў перавезлі свае пабудовы на хутарскія надзелы сярод

лясоў і балот, паводдаль хата ад хаты. А ў Махнавічах засталася каля трох дзесяткаў двароў, праваслаўная царква і карчма пры дарозе. Жылі тут і восем сем'яў яўрэяў, якія трымалі свае лаўкі і кузні.

З пачаткам сусветнай вайны ў 1914 г. амаль пяцьдзсят мужчын былі мабілізаваны на фронт, астатнія дарослае насельніцтва вёскі з цяглавай сілай удзельнічала ў будаўніцтве дарогі Мазыр — Лельчыцы — Тураў.

В. Бабкова, М. Капач

СПИС НАСЕЛЕННЫХ ПУНКТАЎ МІНСКАЙ ГУБЕРНІ (1909)

Мазырскі павет

| Населенный пункт | Душ обоих полов | Дворов | Населенный пункт | Душ обоих полов | Дворов |
|------------------------------|-----------------|--------|---------------------------|-----------------|--------|
| г. Мозырь | 10 396 | | хут. Иванковщина | 26 | 5 |
| д. Акулинка | 360 | 72 | д. Казимировка | 344 | 44 |
| д. Антоновка | 230 | 33 | д. Каменка | 419 | 62 |
| д. Балажевичи | 435 | 59 | хут. Камень | 34 | 4 |
| д. Березовка | 371 | 69 | д. Мелешковичи | 1730 | 231 |
| д. Бибики | 450 | 76 | д. Мерабеля | 158 | 22 |
| Березовское имение Веселкино | 18 | 1 | д. Михалки | 296 | 52 |
| д. Боков Великий | 193 | 29 | им. Михалки | 28 | 1 |
| д. Боков Малый | 336 | 56 | д. Млынок Нижний | 124 | 18 |
| им. Боков Малый | 11 | 1 | д. Млынок Мелешковичский | 38 | 8 |
| им. Барбаров | 32 | 8 | д. Моисеевка | 454 | 64 |
| д. Барбаров | 775 | 112 | д. Новики | 261 | 52 |
| фольв. Барбаров | 96 | 14 | д. Осовец | 445 | 64 |
| д. Борисковичи | 735 | 118 | им. Осовец | 19 | 1 |
| д. Буда Зимовая | 142 | 21 | д. Пеньки | 97 | 20 |
| хут. Буда Казимировская | 126 | 15 | хут. Передрейка | 161 | 23 |
| хут. Буда Моисеевская | 18 | 2 | д. Провтюки | 335 | 47 |
| д. Буда Осовецкая | 142 | 21 | д. Прудок | 466 | 62 |
| д. Белая | 165 | 28 | им. Прудок | 44 | 1 |
| д. Васьковка | 300 | 50 | д. Романовка | 430 | 75 |
| д. Глиница | 428 | 60 | д. Рудня Каменская | 209 | 30 |
| хут. Гряда Криничная | 74 | 11 | д. Рудня Михалковская | 139 | 27 |
| д. Груд Кеневичев | 192 | 31 | д. Рудня Скрыгаловская | 108 | 14 |
| д. Дрозды | 56 | 7 | мест. Скрыгалово | 1284 | 204 |
| д. Жаховичи | 915 | 122 | им. Скрыгалово | 35 | 1 |
| хут. Забрачье | 26 | 3 | д. Слобода Скрыгаловская | 1172 | 156 |
| д. Заболотье | 154 | 28 | им. Слобода Скрыгаловская | 129 | 1 |
| д. Загорини | 232 | 32 | д. Слободка Скрыгаловская | 314 | 38 |
| им. Загорини | 12 | 1 | д. Слободка Михалковская | 86 | 19 |
| хут. Зеленка | 35 | 5 | д. Сколодин | 188 | 21 |
| д. Зимовици Большие | 338 | 42 | д. Стрельск | 120 | 19 |
| им. Зимовици Большие | 10 | 1 | д. Хомички | 218 | 39 |
| д. Зимовици Малые | 435 | 46 | им. Хомички | 20 | 1 |
| им. Зимовици Малые | 11 | 1 | д. Щекотова | 202 | 24 |