

ПОМНИК НА МАГЛЕ воіна-інтэрнацыяналіста С. У. Сіліча, які загінуў 8.9.1987 г. у Афганістане (вясковыя могілкі). На будынку школы ў в. Майсеўка ў памяць аб яе былым вучні ўстаноўлена **МЕМАРЫЯЛЬНАЯ ДОШКА**.

Вёска РАМАНАЎКА

ПОМНИК НА БРАЦКАЙ МАГЛЕ трох партызан, якія загінулі ў Вялікай Айчыннай вайне, у т. л. грамадзянін Славакіі Ш. Шверцал (заходняя ўскраіна вёскі).

МЕМАРЫЯЛЬНАЯ ДОШКА аб тым, што «В годы Великой Отечественной войны в 7, 11, 36, 37 кварталах Буда-Казимировского лесничества размещались партизанские отряды» (заходняя ўскраіна вёскі).

Вёска СЛАБАДА

ПОМНИК У. І. ЛЕНИНУ. У цэнтры вёскі, каля праўлення калгаса імя У. І. Леніна.

ПОМНИК НА БРАЦКАЙ МАГЛЕ маракіў Прыпяцкай ваеннай флатыліі, чырвонаармейцаў, мірных жыхароў, якія загінулі ў 1918—

1920 гг. у баях супраць кайзераўскіх і беларускіх захопнікаў (вясковыя могілкі).

ПОМНИК НА БРАЦКАЙ МАГЛЕ воінаў Чырвонай Арміі і партызан, якія загінулі ў 1944 г. пры вызваленні раёна і памерлі ў шпітальных ад ран (вясковыя могілкі).

МЕМАРЫЯЛЬНЫ ПАРК і ПОМНИК ЗЕМЛЯКАМ, якія загінулі ў 1941—1945 гг. на франтах, у партызанскіх атрадах і патрыятычным падполлі (у цэнтры вёскі).

Вёска ПІЧАКАТАВА

МЕМАРЫЯЛЬНЫ ЗНАК аб разгроме нямецкага гарнізона партызанамі Мазырскай брыгады імя Аляксандра Неўскага і злучэння А. Сабурава 30.8.1943 г. (вясковыя могілкі).

МЕМАРЫЯЛЬНЫ ЗНАК на месцы бою партызан брыгады імя Аляксандра Неўскага з калоной войск праціўніка 3.10.1943 г. (дарога Слабада — Бялая).

Падрыхтавалі

М. Канач, І. Піліпчук

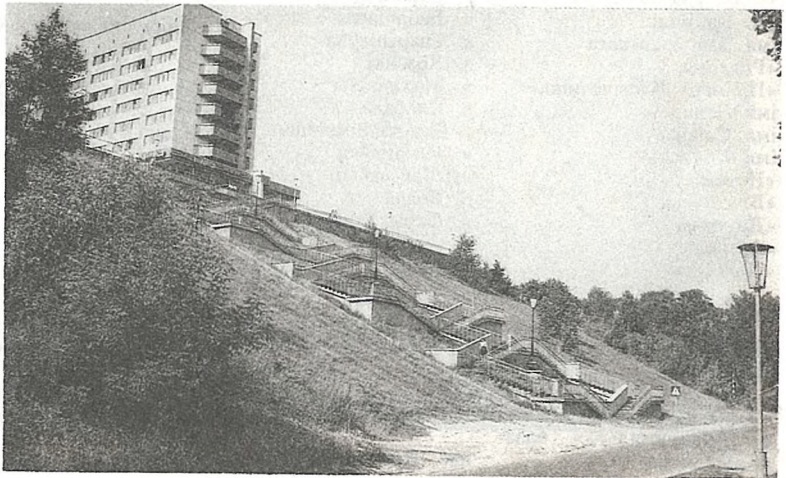
Паміж мінулым і будучым

Дзевяць пасляваенных гадоў Мазыр заставаўся адміністрацыйным цэнтрам Палескай вобласці. 8 студзеня 1954 года Вярхоўны Савет БССР выдаў указ аб яе скасаванні, і Мазыр стаў раённым цэнтрам. Аднак горад працягваў інтэнсіўна расці і развівацца, ішло будаўніцтва новых прадпрыемстваў, пашыралася яго тэрыторыя. Значныя зрухі —

эканамічныя, адміністрацыйна-тэрытарыяльныя, дэмаграфічныя адбыліся за пасляваенны час і ў раёне. Некаторыя падагульняючыя звесткі такога характару — пра сённяшні Мазыр, пра сельскія населеныя пункты — прыводзяцца ніжэй.

Сённяшні дзень Мазыршчыны — гэта вынік таго гістарычнага шляху, які

Мазыр. Сходы ад гасцініцы «Прыпяць» да берага ракі



Пяць мірных дзесяцігоддзяў

прайшла яна ад старажытнасці да нашага часу, і шлях гэты падрабязна прасочваецца ў храналагічнай табліцы, што змяшчаецца ў канцы кнігі.

ЭКСПЛІКАЦЫЯ ЗЯМЕЛЬ г. МАЗЫРА НА 1.1.1996 г.

Агульная колькасць прадпрыемстваў, арганізацый, устаноў — 482.

Агульная плошча зямлі г. Мазыр — 3674,17 га.

Прамысловыя, транспартныя і іншыя прадпрыемствы — 1255,43 га.

Прыродаахоўныя землі — 1030,5 га.

Землі, занятыя:

- прыватным сектарам — 657,0 га,
- вуліцамі, плошчамі, тратуарамі — 249,41 га,
- капіталным будаўніцтвам — 1590 га,
- дзяржлесфондам — 102,0 га,
- паркамі, скверамі — 21,83 га,
- садамі — 125,0 га,
- ягаднікамі — 31,0 га,
- ракой Прыпяць — 199,0 га,
- заліўным лугам — 12,0 га,
- равамі — 457,0 га,
- лесапаркамі — 511,0 га,
- балотамі — 8,0 га,
- азёрамі — 14,5 га.

Са справаздачы архітэктурнага аддзела Мазырскага гарвыканкама

Калгасы і саўгасы Мазырскага раёна на 1.1.1996 г.

Калгасы

- «Серп і молат» — в. Барбароў
- імя Калініна — в. Бабраняты
- імя Дзяржынскага — в. Тварычаўка
- «Радзіма» — в. Козенкі
- «Прамень Кастрычніка» — в. Махнавічы
- імя Леніна — в. Слабада
- імя Фрунзе — в. Вялікія Зімовішчы
- імя Крупскай — в. Раманаўка
- «Перамога» — в. Майсееўка
- «Беларусь» — в. Белая
- «Дружба» — в. Скрыгалаў
- «Асавец» — в. Асавец
- «Палессе» — в. Глініца

Саўгасы

- «Прыпяць» — г. Мазыр
- «Мазырскі» — в. Рудня Міхалкаўская
- «Чырвоны Сцяг» — в. Мялешкавічы
- Эксперыментальная база — пас. Крынічны
- «Крынічная» — пас. Крынічны

- Сортавыправавальная станцыя «Прудок» — в. Прудок
- Мазырская агароднінная фабрыка — в. Каменка
- Мазырская птушкафабрыка — в. Ляхаўцы
- Саўгас-кампанат «Зара» — пас. Крынічны

Населеныя пункты Мазырскага раёна на 1.1.1996 г.

Населеныя пункты	колькасць гаспадарак	колькасць жыгараў	у тым ліку	
			працаздольныя	дзеці

Асавецкі сельскі Савет

в. Асавец	252	672	298	233
в. Асавецкая Буда	11	24	4	2
в. Гіневічаў Груд	5	9	3	—
в. Глініца	179	420	165	103
в. Зімавая Буда	31	53	5	—
в. Камень	13	27	11	2
в. Крушнікі	70	154	54	30
в. Крынічная Града	6	9	—	—
в. Летавішча	13	21	3	2
в. Перадрэйка	35	58	14	6
в. Скалодзін	48	73	11	1
в. Турбінка	12	19	1	—
пас. Глініцкі	23	50	11	7

Барбароўскі сельскі Савет

в. Барбароў	120	221	75	43
в. Верхні Млынок	10	13	2	—
в. Горная (Капліца)	15	19	4	—
в. Ніжні Млынок	15	18	—	—
пас. Новая Ніва	6	9	1	—
пас. Перадавы	52	183	84	78
пас. Прагрэс	25	36	2	12
пас. Чырвоная Горка	8	12	3	2

Каменкаўскі сельскі Савет

в. Антонаўка	29	48	7	1
в. Бярозаўка	32	49	3	—
в. Васкаўка	55	87	15	—
в. Вялікі Бокаў	76	153	48	19
в. Гостаў	22	33	3	—
в. Зялёнка	13	24	3	—
в. Іванкаўшчына	114	215	62	18
в. Каменка	235	648	310	185
в. Млынок	19	39	19	3
в. Мялешкавічы	257	570	197	141
в. Свірынаўка	26	44	9	2
пас. Сасновы	200	650	327	273

Козенскі сельскі Савет

в. Бабраняты	118	330	137	67
в. Булаўкі	106	309	147	63
в. Дразды	149	344	164	64
в. Козенкі	1032	3248	1727	924

Паміж мінулым і будучым

Населеныя пункты	коль- касць гаспа- дарак	коль- касць жыха- роў	у тым ліку	
			праца- здоль- ныя	дзці
в. Лучажэвічы	106	278	124	43
в. Навікі	147	385	211	70
в. Нагорныя	150	409	197	68
в. Нараўшчызна	58	188	87	72
в. Працькі	59	140	68	18
в. Раеўскія	21	43	11	3

Крынічанскі сельскі Савет

в. Акулінка	75	116	16	4
в. Бібікі	164	326	140	50
в. Гурыны	143	333	129	52
в. Лубня	21	38	7	—
в. Матрункі	69	105	24	—
в. Пянькі	6	12	2	2
в. Стрэльск	52	73	12	—
в. Тварычаўка	106	314	140	100
пас. Крынічны	353	1163	631	411
хут. Молажава	6	7	1	—

Махнавіцкі сельскі Савет

в. Дзэрбінка	53	107	27	23
в. Забалацце	69	118	30	8
в. Заводны Востраў	37	58	17	2
в. Зялёны Мох	8	12	3	—
в. Махнавічы	304	836	313	223
в. Падлядзічы	18	51	23	11

Населеныя пункты	коль- касць гаспа- дарак	коль- касць жыха- роў	у тым ліку	
			праца- здоль- ныя	дзці
Міхалкаўскі сельскі Савет				
в. Малы Бокаў	52	94	37	16
в. Міцькі	60	90	37	7
в. Ляхаўцы	17	28	13	—
в. Праўцюкі	33	45	14	4
в. Рудня Міхалкаўская	369	994	473	310
в. Стараселле	36	81	27	14
пас. «Дружба»	35	94	56	25
пас. Міхалкі	14	48	31	16

Прудкоўскі сельскі Савет

в. Барыскавічы	172	298	85	24
в. Загорныя	86	139	19	7
в. Мерабель	26	37	5	—
в. Прудок	325	842	390	189
в. Рэдзька	12	18	—	—

Скрыгалаўскі сельскі Савет

в. Балажэвічы	106	213	84	29
в. Белая	129	304	129	67
в. Жахавічы	116	189	33	3
в. Лешня	139	257	79	40
в. Надаткі	62	104	31	6
в. Рудня Скрыгалаўская	51	102	36	9
в. Скрыгалаў	364	891	361	196
в. Ясенец	27	41	7	1



Бёска Козенкі. Новая вуліца

Пяць мірных дзесяцігодзяў

Населеныя пункты	коль-касць гаспа-дарак	коль-касць жыха-роў	у тым ліку	
			праца-здоль-ныя	дзеці
Слабадскі сельскі Савет				
в. Буда Казіміраўская	12	18	—	—
в. Вялікія Зімовішчы	132	300	105	82
в. Казіміраўка	5	5	—	—
в. Касцюковічы	86	125	23	1
в. Майсееўка	151	416	115	68
в. Малыя Зімовішчы	149	339	129	82
в. Раманаўка	188	382	100	61
в. Рудня Каменская	42	81	19	16
в. Слабада	410	866	349	207
в. Слабодка	69	103	13	4
в. Хамічкі	113	191	58	20
в. Чарамашна	3	4	—	—
в. Шчакагава	23	33	—	—

Населеныя пункты, якія зліліся з г. Мазыром

Вёскі: Бабры, Баравікі, Кімбараўка, Майская (да 1964 г. Лапці), Салаўёўка, Целяпуны.

Населеныя пункты, якія перасталі існаваць

Асавецкі сельсавет: в. Спрымачоў (спалена ў Вялікую Айчынную вайну).

Крынічанскі сельсавет: в. Лубня Малая (у 1984 г. злілася з в. Лубня).

Міхалкаўскі сельсавет: в. Кустаўніца (знесена ў 1980 г.) і Міхалкі (знесена ў 1992 г.) у сувязі з будаўніцтвам Мазырскага прамвузла.

Абнавілася Майсееўка...

Вёска знаходзіцца за 18 кіламетраў ад Мазыра. Старажылы сцвярджаюць, што назву вёска атрымала ад імя яе заснавальніка — Майсея. У 1909 г. у

На чале горада і раёна

Перыяд пасляваеннага аднаўлення і далейшага развіцця народнай гаспадаркі і сацыяльнай сферы Мазыршчыны — гераічная старонка яе найноўшай гісторыі. У гэтай кнізе названы дзесяткі гарадскіх і сельскіх калектываў, сотні лепшых людзей надпрыпяцкага краю, якія ў пасляваенны час нястомнай працаю спрыялі яго матэрыяльнаму і духоўнаму ўздыму. Несумненна, вялікае значэнне для агульнага поспеху мела ма-

вёсцы было 64 двары і 456 жыхароў. Зямлі ў сялян было вельмі мала. Затое палосы пана Снядзецкага падступалі да самай Майсееўкі. Да яго ішлі працаваць вясцоўцы.

Школы ў вёсцы да рэвалюцыі не было. У першыя гады Савецкай улады школа пачала працаваць у прыватным доме, у адным пакоі — тры класы. Навучаў іх адзін настаўнік. Працягвалі вучобу ў Слабадзе, дзе працавала сямігодка, якую пасля пераўтварылі ў дзесяцігодку. Да вайны Слабадскую сярэднюю школу заканчвалі двое-тroe майсееўскіх дзяцей.

Асноўным заняткам майсееўцаў было земляробства, жывёлагадоўля, рыбалоўства, лесанарыхтоўкі. За пасляваенны час спаленая датла Майсееўка ператварылася ў прыгожае сяло. З аднаго боку — агромністы сад, з другога — рукатворнае возера, дзе можна і пакупацца, і парыбачыць.

Паўночная ўскраіна вёскі ўпрыгожылася новымі цаглянымі дамамі, а новы пасёлак, пабудаваны пад лесам для перасяленцаў з чарнобыльскай зоны, амаль што злучыў Майсееўку з Хамічкамі.

Замест дарог з сыпкім пяском і непразнай гразю, дзе буксавалі нават трактары, пракладзена асфальтавая шаша, якая звязвае Майсееўку з Мазыром і вёскамі.

А. Колас

білізуючая дзейнасць былых партыйных структур, але апошняй падзеі паказалі, што сапраўды незаменнай на гэтым гістарычным этапе была актыўная, дзейная роля органаў гарадской і раённай выканаўчай улады. Тут, у гарвыканкаме і райвыканкаме, вырашэнне складаных праблем агульнага, гарадскога або раённага маштабу заўсёды спалучалася з паўсядзённым клопатам аб асобным, канкрэтным чалавеку, які ішоў сюды са

свайёй жыццёвай патрэбаю, са сваім болем, свайёй бядою... Таму і людзі, якія ў розны час на працягу апошняга паўвека стаялі на чале нашага горада і раёна, заслугоўваюць таго, каб іх імёны таксама былі названы ў кнізе Памяці.

У пасляваенны час Мазырскі гарвыканкам узначальвалі:

Кароль А. П.	1944 г.
Кавальчук	
Іван Рыгоравіч	1944 – 1945 гг.
Раеўскі	
Антон Паўлавіч	1946 г.
Ваўчкоў	
Яўціхій Кірылавіч	1947 – 1950 гг.
Сякач	
Барыс Міхайлавіч	1951 – 1954 гг.
Зярноў	
Рыгор Васілевіч	1955 – 1958 гг.
Напрэеў	
Лявон Азаравіч	1959 – 1961 гг.
Коханаў	
Генадзь Міхайлавіч	1962 – 1970 гг.
Ганчар	
Рыгор Фядосавіч	1971 – 1986 гг.
Кенік	
Іван Альбінавіч	1987 – 1990 гг.
Шырай	
Валянціна Міхайлаўна	1990 – 1991 гг.

Мазырскі райвыканкам узначальвалі:

Жыльскі	
Аляксандр Лукіч	1944 – 1949 гг.
Крывянчук	
Пётр Паўлавіч	1949 – 1953 гг.
Паўтаран	
Іларыён Піліпавіч	1953 – 1954 гг.
Каралёў	
Сцяпан Міхайлавіч	1954 – 1958 гг.
Дворак	
Уладзімір Пятровіч	1958 – 1963 гг.
Міцкевіч	
Анатоль Іванавіч	1963 – 1967 гг.
Жамойдзік	
Вольга Віктараўна	1967 – 1972 гг.
Курылаў	
Уладзімір Якаўлевіч	1972 – 1982 гг.
Шаўцоў	
Уладзімір Міхайлавіч	1982 – 1991 гг.

З 1991 г. старшынёй Мазырскага гарвыканкама з'яўляецца Іван Данілавіч Замулка, старшынёй Мазырскага райвыканкама – Міхаіл Уладзіміравіч Саўчык. Яны і выступаюць у гэтай кнізе з заключным артыкулам.



І. Д. Замулка



М. У. Саўчык

Заглядваючы ў дзень заўтрашні

Наш палескі край мае багатую, непаўторную гісторыю. На працягу сваіх васьмі з паловай стагоддзяў Мазыр, як цэнтр рэгіёна, а з 1413 г. цэнтр Мазырскага павета, паказваў прыклады мужнасці і гераізму ў адстойванні свайго права на існаванне. Вякамі развіваўся горад, а разам з ім, у цеснай сувязі, узнікала і развіваліся сельскія пасяленні жыхароў Палесся. Іх цяпер у раёне каля сотні. І хаця ў кожнай вёсцы свая гісторыя, усіх іх нябачнымі шляхамі, палітычнымі, адміністрацыйнымі і эканамічнымі адносінамі прыцягваў Мазыр. Так было з яго равеснікам Скрыгалавам, крыху маладзейшымі – Мялешкавічамі, Міхалкамі, Барбаровам і Слабадой. Гэтыя вёскі вякамі былі валаснымі цэнтрамі – прамежнымі пунктамі для кіравання сельскай мясцовасцю. Многа цяжкіх выпрабаванняў выпала на долю жыхароў Мазыршчыны, але горад і вёскі вытрымалі, выжылі.

З вышні птушынага палёту асабліва добра відаць іх маляўнічыя краявіды. Упэўнена і спакойна нясе свае воды

прыгажуня Прыпяць, што ўжо за межамі раёна ўпадае ў Дняпро і разам з ім сімвалізуе непарыўную сувязь славян: беларусаў, рускіх, украінцаў. Інакш, чым некалькі стагоддзяў назад, выглядае сённяя рака. Берагі яе ўпрыгожаны новымі вёскамі, пасёлкамі, гарадамі, квітнеючымі палямі і садамі. У яе воды глядзяцца шматпавярховыя дамы, а многатонныя краны час ад часу схіляюць перад ёю свае шыі-стрэлы, масты выгінаюць над ёю свае аркі. Мазыране і госці горада любяць адпачываць на набярэжнай, у парку «Перамога». На вуліцах Мазыра шумяць каштаны, ліпы, квітнеюць клумбы. Вышынны будынак Мазырскага дзяржаўнага педагогічнага інстытута, які паўстае на высокім правым беразе Прыпяці, гасцінна сустракае ўсіх, хто прыязджае ў горад. У будучым — гэта Палескі дзяржаўны ўніверсітэт.

А сельская Мазыршчына? Узгоркі, палі, лугі, лясы, а сярод іх размясціліся вёскі і пасёлкі. Яны цяпер амаль усе звязаны добраўпарадкаванымі дарогамі, усюды новыя школы, клубы, жылля дамы, памяшканні машынных двароў і жывёлагадоўчых ферм.

Жылля кварталы Мазыра і вёсак захоўваюць у сваёй памяці імёны герояў грамадзянскай і Вялікай Айчыннай войнаў. Як сімвал бесмяротнасці тых, хто здабыў у жорсткай барацьбе з фашызмам светлы Дзень Перамогі, гарыць ля падножжа Кургана Славы Вечны агонь, дзесяткі помнікаў узведзены на брацкіх магілах і ў гонар загінуўшых землякоў. Алея Памяці, пасаджаная ветэранамі вайны ў гонар 50-годдзя Перамогі, праз некалькі год расправіць сваё вецце і будзе нагадваць нашым нашчадкам аб велічы неўміручага подзвігу іх дзядоў.

На ўсходзе горада размешчана прамысловая зона, дзе працуюць калектывы гігантаў індустрыі горада і рэспублікі: Мазырскага нафтаперапрацоўчага завода, завода кармавых дражджэй, завода «Мазырсельмаш», солевыварачнага камбіната. Пасля рэканструкцыі НПЗ

будзе ўяўляць сабой сучаснае прадпрыемства з канкурэнтаздольнай на Захадзе прадукцыяй. Рэканструкцыя дасць значны штуршок і для развіцця іншых галін прамысловасці.

Каб больш упэўнена глядзець у будучае, гарадскі выканаўчы камітэт стварае новую праграму сацыяльна-эканамічнага развіцця рэгіёна. Да яе распрацоўкі прыступілі вучоныя, эканамісты, сацыёлагі, кіраўнікі прадпрыемстваў. Разам з вырашэннем іншых гарадскіх праблем праграма прадугледжвае і тэхнічнае пераабсталяванне некаторых прамысловых аб'ектаў. Укараненне найноўшых тэхналогій дасць магчымасць выпускаць прадукцыю на ўзроўні сучасных стандартаў.

Маецца праграма сацыяльна-эканамічнага развіцця і ў райвыканкаме. Для яе выканання ёсць неабходныя перадумовы. Галоўная з іх — стабільныя кадры сельскагаспадарчай вытворчасці і сацыяльнай сферы. Сённяя да нашых карэнных жыхароў далучыліся больш за 300 сем'яў, пераселеных з чарнобыльскай небяспечнай зоны.

Мазыршчына жыве, працуе, развіваецца. Ад гараджан не адстаюць вясцоўцы. Умацоўваюцца дарожнае будаўніцтва. Працягваецца дарожнае будаўніцтва. Узводзяцца новыя дамы, магазіны, медыцынскія ўстановы, школы і клубы, гаспадарчыя пабудовы. На прыкладзе вёсак Мялешкавічы, Хамічкі, Лучажэвічы і іншых можна ўбачыць, як мяняюцца да лепшага абрысы сельскіх пасяленняў.

Жыхары Мазыршчыны не толькі старанна працуюць, але і прыгожа адпачываюць. Традыцыйнымі сталі ў горадзе і раёне конкурсы, святы, агляды мастацкай самадзейнасці.

Мазыршчына — край спартыўны. Усеагульнай любоўю карыстаецца ў мазыран гарадскі футбол, праславілі свой горад вольныя грабцы, веласіпедысты. Многія мазыране — спартсмены з'яўляюцца прызёрамі чэмпіянатаў Еўропы і Свету, удзельнікамі Алімпійскіх гульняў. Нашай гордасцю з'яўля-

Храналогія гісторыі Мазыра і Мазырскага раёна

ещца і клуб парашутыстаў, які вырастаў нямала класных майстроў. Ніводнае агульнаградское свята не абходзіцца без іх.

Любячы і шануючы сваю малую радзіму, жыхары Мазыршчыны ў думках і справах імкнуцца ў будучыню. Усё, што назапашана гістарычным вопытам

і мудрасцю далёкіх продкаў, бацькоў і дзядоў, мы не толькі захаваем, але і абавязкова памножым.

І. Замулка,

старшыня гарвыканкама,

М. Саўчык,

старшыня райвыканкама

Храналогія гісторыі Мазыра і Мазырскага раёна

35—10 тысяч гадоў назад	Эпоха верхняга палеаліту, станаўленне чалавека сучаснага вобліку. З'яўленне першага чалавека на Мазыршчыне.	1241 г.	Мазыр захоплены і спалены татара-манголамі.
9—5 тысячагоддзе да н. э.	Эпоха мезаліту. Першае пасяленне чалавека на тэрыторыі Мазырскага раёна.	1259 г.	Разгром захопнікаў Мазыра, іх паражэнне на р. Акунёўка.
Канец 5-га — 3-е тысячагоддзе да н. э.	Эпоха неаліту — паселішчы чалавека на Прыпяці, каля вёсак Лубня, Загорыны.	1267 г., 1275 г., 1315 г.	Набегі золатаардынскіх ханаў на літоўскія землі.
Канец 3-га тысячагоддзя — 8—7 ст. да н. э.	Бронзавы век на тэрыторыі Мазыршчыны. Пасяленне Зарубінецкай і Мілаградскай археалагічнай культуры.	40-я гады XIV ст.	Канчатковае ўваходжанне Мазыршчыны ў склад Вялікага княства Літоўскага.
2—1,5 тысячагоддзе да н. э.	Першае пасяленне на тэрыторыі Мазыра (вул. Гогаля).	1413 г.	Мазыр становіцца павятовым цэнтрам Мінскага ваяводства.
7—6 ст. да н. э.	Пачатак жалезнага веку на тэрыторыі Мазыршчыны.	Каля 1432 г.	Першыя ўпамінанні пра вёскі Міхалкі, Барбароў.
6—9 ст. н. э.	Пераход насельніцтва да феадальнага ладу.	1497 г.	Аблога Мазыра войскам крымскіх татар.
9—10 ст. н. э.	Пасяленні дрыгавічоў на тэрыторыі Мазыршчыны (г. Мазыр, вёскі Акулінка, Стрэльск, Барыскавічы, Слабада, Ясенец, Скрыгалаў, Глініца, Махнавічы, Надаткі і інш.).	7 мая 1497 г.	Забойства ў Скрыгалаве крымскімі татарамі мітрапаліта Кіеўскага і Усея Русі Макарыя.
10—13 ст. н. э.	Эпоха Тураўскага княства.	1506 г.	Мяцеж М. Глінскага і ўзяцце ім Мазыра.
1155 г.	Першыя летапісныя звесткі пра Мазыр.	1509 г.	Першае ўпамінанне пра Мазырскі замак.
1170 г.	Бітва пад Мазыром між князямі Давыдам Расціслававічам і Міхаілам Юр'евічам.	1515 г.	Першае ўпамінанне пра в. Прудок.
1174 г.	Мазыр захоплены літоўскім князем Скірмундам.	1521 г., 1534 г.	Набегі на Мазыр і яго ваколіцы крымскіх татар.
Каля 1130—1192 гг.	Гады жыцця Кірылы Тураўскага.	1536 г.	Разбурэнне Мазыра трэцяй маскоўскай раццю пад кіраўніцтвам Ф. Аўчыны — Целяпнёва — Абаленскага.
XII ст.	Першыя дакументальныя ўпамінанні аб в. Скрыгалаў.	1568 г.	Першыя ўпамінанні пра в. Мясешкавічы.
1227 г.	Першае з'яўленне пад Мазыром татара-манголаў.	1566—1569 гг.	Уваходжанне Мазыра ў склад Кіеўскага ваяводства.
1240 г.	Літоўскі князь Ердвіл разбіў каля Скрыгалава татара-мангольскія заваёўнікаў.	1577 г.	Атрыманне Мазыром поўнага Магдэбургскага права.
		1592 г.	Суд Галоўнага літоўскага трыбунала над Стэфанам Лованам, мазырскім земскім суддзёй, абвінавачаным у матэрыялізме і атэізме, вальнадумстве.
		1601 г.	Вялікі пажар у Мазыры, які знішчыў замак.
		1609 г.	Зацверджаны герб Мазыра.