

# АД ЧАСОЎ ПЕРШАБЫТНЫХ

## 1917

### ЗЯМЛЯ НАШЫХ ПРОДКАЎ

#### Пра што расказалі курганы

Пошукі першабытных помнікаў ва ўсходняй частцы беларускага Палесся ажыццяўляліся археолагамі-аматарамі і краязнаўцамі яшчэ ў канцы XIX — пачатку XX стагоддзяў. Вынікам далейшых даследаванняў некалькіх пакаленняў археолагаў з'явілася знаходка больш як трох сотняў старажытных стаянак людзей, гарадзішчаў, пасяленняў, курганных груп, у тым ліку на Мазыршчыне — каля вёсак Акулінка, Баравікі, Барыскавічы, Глініца, Загорыны, Жахавічы, Касцюковічы, Лешня, Лубня, Лучажэвічы, Майсееўка, Махнавічы, Мерабель, Міхалкі, Надаткі, Скрыгалаў, Слабада, Стрэльск, Ясенец і інш.

Як адно са шматлікіх пасяленняў старажытнага чалавека на Мазыршчыне можна назваць выяўленае ў 1962 годзе пасяленне ранняга неаліту каля вёскі Загорыны. Яно знаходзіцца на паверхні надпойменнай тэрасы Прыпяці і падмаецца на схіл марэннага ўзвышша.

Умацаваныя паселішчы — гарадзішчы ўпершыню на тэрыторыі Беларусі з'явіліся ў раннім жалезным веку. Яны будаваліся на стромкіх берагах рэк, а таксама на невялікіх астраўках сярод балот. Як правіла, гарадзішчы ўмацоўваліся глыбокімі равамі і высокімі валамі. Людзі звычайна жылі на ўнутранай пляцоўцы, дзе трымалі жывёлу і размяшчалі гаспадарчыя пабудовы. Балотныя гарадзішчы часта выконвалі функцыю часовага прытулку,

дзе людзі хаваліся ў час небяспекі. Лічыцца, што такія помнікі пакінуты плямёнамі Мілаградскай культуры, якая існавала на тэрыторыі Беларусі ў VII — III стст. да н. э. Адно з такіх гарадзішчаў — Ясенецкае.

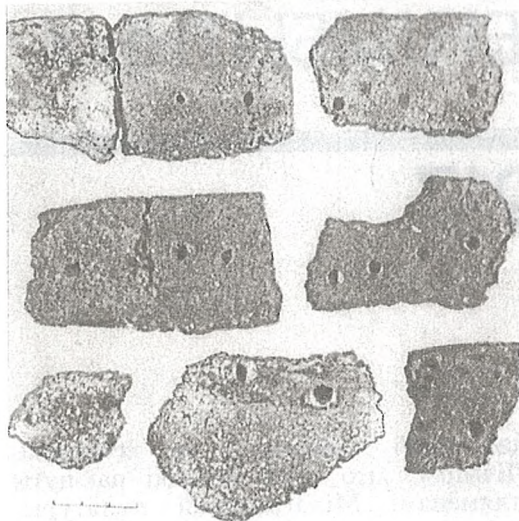
У выніку археалагічных раскопак на першым Ясенецкім гарадзішчы знойдзена шмат каштоўных рэчаў: некалькі шпілек, фрагмент бранзалета, крыжападобны гузік, арнаментаванае прасла. Найбольш цікавая знаходка — бронзавы наканечнік стралы скіфскага тыпу, які датуецца VII — VI стст. да н. э. Знойдзены таксама фрагменты ляпной керамікі. Усё гэта сведчыць аб інтэнсіўнай дзейнасці на гарадзішчы. Прыкладна каля дзвюх з паловай тысяч гадоў назад людзі павілі тут бронзу, займаліся ткацтвам, мелі кантакты са скіфскімі плямёнамі.

Другое Ясенецкае гарадзішча ўдвая большае за першае. Але тут выяўлена ўсяго некалькі фрагментаў ляпнога посуду. Магчыма, гэта гарадзішча выконвала функцыю толькі сховішча, дзе людзі ратаваліся ў час небяспекі.

Натуральна, што асабліваю цікавасць у нас выклікаюць тыя археалагічныя помнікі, па якіх можна меркаваць пра ўзрост Мазыра і пра першапачатковае месца яго ўзнікнення.

На тэрыторыі сучаснага Мазыра ёсць некалькі месцаў, дзе каля 2—2,5 тысяч год назад жылі людзі. Адным з іх з'яўляецца гарадзішча па вуліцы

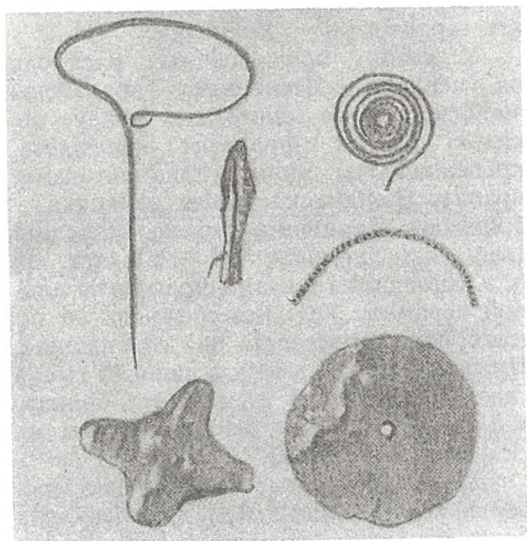




тыры-пяць разоў. Другое гарадзішча цікавае тым, што на месцы, якое акружана плошчай імя Леніна (былой Базарнай) і плошчай М. Горкага (былая Жыто-



Археалагічныя знаходкі бронзавага веку (3–2-е тысячагоддзе да н. э.). Каменны таўкач для здрабнення зерня. Крэмневыя клінападобныя шліфаваныя сякеры



Знаходкі археолагаў каля в. Ясенец

Гоголя (былая Кімбараўка) і гарадзішча на Гары Камунараў (былая Спаская, Замкавая гара). На першым з іх, як сказана ў заметцы Г. М. Залашкі «Колькі гадоў Мазыру?», надрукаванай у газеце «Звязда» восенню 1983 г., адзначаны знаходкі з гліны трох-, чатырохтысячагадовай даўнасці. Яны павялічваюць узрост нашага горада ў ча-



Археалагічныя знаходкі ў Мазыры (XI–XIII стст.)



мірская), вуліцамі Савецкай (былая Кіеўская набярэжная) і Камсамольскай (былая Замкавая), пачынаўся амаль дзевяць стагоддзяў назад сучасны Мазыр.

**Гарадзішча Кімбараўка** знаходзіцца на паўночна-ўсходняй ускраіне Мазыра на адным з узвышшаў Мазырскай грады, размешчана на правым беразе Прыпяці прыкладна за 200—250 метраў ад яе рэчышча і ўзвышаецца над поймай ракі на 60—70 метраў. У далёкім мінулым рака была шырэйшая і падыходзіла да самага падножжа ўзвышша.

Археалагічныя раскопкі гарадзішча пачаліся з першай паловы 50-х гадоў нашага стагоддзя, калі тут, у цэнтры пляцоўкі, Ю. В. Кухарэнкам быў закладзены невялікі шурф. Па знойдзеных рэштках вырабаў з гліны даследчык вызначыў верхнюю і ніжнюю мяжу існавання пасялення. Вучоны прыйшоў да высновы, што гарадзішча ўзнікла ў эпоху бронзы і перастала існаваць у часы Кіеўскай Русі.

Гэтыя вывады былі пацверджаны П. Ф. Лысенкам, які даследаваў шурфоўку помніка ўжо ў канцы 70-х гадоў. Стацыянарныя раскопкі на пасяленні пачаліся ў 1982 годзе. Праводзіліся яны Палескім атрадам археалагічнай экспедыцыі АН Беларусі пры актыўным удзеле выкладчыкаў і студэнтаў гістарычнага факультэта Ленінградскага дзяржаўнага ўніверсітэта. Работы працягваліся і ў 1983 г.

Знаходкі Кімбараўскага гарадзішча разнастайныя. Гэта вялікая колькасць гліняных вырабаў, як ляпных, так і вырабленых на ганчарным крузе, косці жывёлы і рыб, рэчы з металу — нажы, стрэлы, прыколкі, бронзавыя ювелірныя вырабы і інш. Яны даюць уяўленне аб жыцці і гаспадарчай дзейнасці жыхароў гарадзішча.

Металаграфічны аналіз знаходак археолагаў, праведзены М. Ф. Гурынём, выявіў якасць матэрыялу вырабаў, ступень дасканаласці кавальскай тэхналогіі і комплекс прыёмаў і аперацый для вытворчасці асобных прылад працы, зброі, бытавых і гаспадарчых

прадметаў: нажоў, наканечнікаў для кап'я, стрэлаў, цвікоў, спражак, крэсваў, скоб і г. д. Кавалі рацыянальна выкарыстоўвалі метал. Так, для вырабу нажоў выкарыстоўвалася сталь, а для наканечнікаў стрэл і цвікоў, розных на разовае скарыстанне, — жалеза. У некаторых выпадках яно было нізкай якасці.

Майстры валодалі ўсімі прыёмамі гарачай і свабоднай коўкі. Аб гэтым сведчыць знешняя форма многіх вырабаў (наканечнікі стрэл, фібула, крэсва). Ведалі кавалі і гарачую зварку. Часта практыкавалася загартоўка сталі. Наяўнасць у культурных напластаваннях гарадзішча металургічных шлакаў дае падставу лічыць, што тут была наладжана вытворчасць жалеза і сталі сырцу з балотнай жалезнай руды. Аднак нельга выключыць і паступленне паўфабрыкатаў і гатовых вырабаў з аддаленых цэнтраў.

Але асноўнай і самай шматлікай групай археалагічных знаходак Кімбараўскага гарадзішча з'яўляюцца вырабы з гліны. Абломкі гліняных рэчаў на гарадзішчы сустракаюцца ва ўсёй таўшчыні культурнага пласта, а таксама ў шматлікіх ямах, што выяўлены ў мацерыковым пяску. У размеркаванні па сляях ляпной і ганчарнай керамікі заўважаецца пэўная заканамернасць: працэнт ганчарнага посуду павялічваецца ад трэцяга пласта к першаму (ад ніжняга к верхняму) і адпаведна змяншаецца працэнт ляпной.

Ляпны посуд гарадзішча прадстаўлены ў асноўным гаршкімі рознай формы. Так, гаршкі з прамым венчыкам знойдзены ў асноўным у ніжнім гарызонце культурнага пласта і з'яўляюцца, магчыма, самымі старажытнымі на пасяленні. Выраблены яны з гліны дрэннай якасці са значнай прымессю драсвы і рачнога пяску. Вышыня венчыка гэтых гаршкоў 2—4 см, а тулава пачынаецца амаль пад прамым вуглом к венчыку. Сасуды гэтай формы не маюць арнаментаў, толькі на краі венчыка рабіліся насечкі. У гаршкоў іншай фор-



мы венчык прагнуты злёгка на вонкавы бок, на канцы ён мае пагаўшчэнне ў выглядзе валіка. Такого посуду на пасяленні большасць. Знойдзены ён у трэцім і другім напластаваннях. У першым гарызонце такія знаходкі з гліны не сустракаюцца. Частка посуду выраблена з больш якаснай гліны з нязначнымі прымесямі, маюцца сляды падпраўленняў на ганчарным крузе. Арнамент адсутнічае. Падобны ляпны посуд адносяцца да VI — IX стст. нашага тысячагоддзя.

Ганчарная кераміка адрозніваецца ад ляпной разнастайнасцю форм. Акрамя гаршкоў знойдзена некалькі місак, якія, відаць, з'яўляюцца самай закончанай формай ганчарнага посуду на гэтым гарадзішчы, бо яны былі знойдзены толькі ў верхнім пласце і выраблены з гліны добрай якасці з нязначнымі прымесямі. Мяркуючы па тым, як загнуты венчык, вышыня місак дасягала 10—12 см, дыяметр — 18—20 см. Арнамент не выяўлены. Гаршкі, вырабленыя на ганчарным крузе, маюць роўную, прыгладжаную паверхню, колер іх ад светла-шэрага да цёмна-шэрага. Трапляюцца фрагменты охры, зрэдку з арнаментом.

Апошні, найбольш блізкі па часе да нас, этап існавання гарадзішча Кімбараўка можна вызначыць прыблізна канцом VI — сярэдзінай XI стст. н. э. Не супярэчыць гэтаму вызначэнню і знаходка палавінкі сярэбранага дырхема 70-х гадоў VIII ст. — сярэдневяковай арабскай манеты: Прыпяць, як гандлёвы шлях, шырока выкарыстоўвалася нашымі продкамі.

На гарадзішчы Кімбараўка ў верхнім пласце сустракаўся посуд яшчэ больш развітых форм — гаршкі з венчыкам у выглядзе плешкі цвіка, міскі. Малюнак на ім застаецца ранейшым. Няма ніякага сумнення ў тым, што падобныя вырабы адносяцца да больш позняга часу, чым X стагоддзе.

Параўноўваючы позні посуд Кімбараўскага гарадзішча з керамікай ніжніх гарызонтаў Замкавай гары, можна

знайсці падабенства. На Замкавай гары яна датуецца сярэдзінай і другой паловай XI ст. Такім чынам, сярэдзіна XI ст. з'яўляецца верхнім рубяжом існавання пасялення Кімбараўка.

Старажытныя мазыране пакідаюць свой «стары дом» і перасяляюцца ў новы. Якія ж прычыны прымусілі іх зрабіць гэта? Расла колькасць насельніцтва, і стала малою тэрыторыя, і таму людзі пераходзілі на новае месца жыхарства, прыблізна за 4 км уверх па цячэнні Прыпяці, дзе выбралі сабе «новы дом» — Замкавую гару, ці ўзгорак, які мы цяпер называем Гара Камунараў. Праўда, і старое гарадзішча не было забыта, доўгі час, амаль да татарангольскага нашэсця, на ім размяшчаўся вартавы ваенны пост, што ахоўваў подступы да горада з паўднёваўсходняга боку.

Перасяленне магло быць звязана з распаўсюджваннем у гэтых краях новай, хрысціянскай веры. Старое пасяленне, дзе жылі язычнікі, хрысціяне маглі палічыць «нячыстым». Цэнтрам, дзе адбываліся язычніцкія абрады, па меркаванні пецябургскага вучонага В. А. Булкіна, мог быць узгорак, які вядомы цяпер пад назвай Шайтан-гара. Размешчана яна на стыку цяперашніх трох вуліц: Фрунзе, Калініна і 17 верасня, побач з новым мікрараёнам па вул. Ульянаўскай. Ад Шайтан-гары ў старое пасяленне лёгка і хутка можна трапіць праз сучасную вёску Булаўкі.

Новае пасяленне з пабудаванай на ім царквою, нягледзячы на больш блізкае размяшчэнне да Шайтан-гары, лепш адпавядала не толькі эканамічным, але і духоўным запатрабаванням часу.

Існуе легенда (яе запісаў у сярэдзіне XIX ст. этнограф П. М. Шпілеўскі), якая не толькі высвятляе прычыны перасялення колішніх жыхароў на новае месца, але і тлумачыць паходжанне назвы Мазырэ.

«Предание приписывает начало построения Мозыря двум братьям, киевским выходцам, которые поселились на высоких крутых берегах Припяти с целью промыслять рыбьим жиром. Братья недолго жили между собой согласно. Старший был страшный урод и возненавидел младшего,

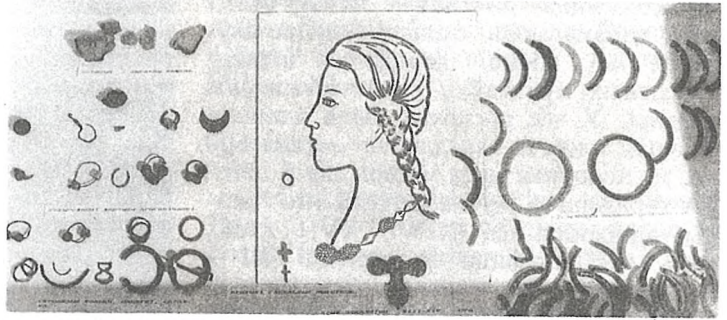


Злева ўверсе: бурштын. Набор славянскіх жаночых упрыгожанняў. Датуюцца эпохай Кіеўскай Русі (IX – XIII стст.). Знойдзены ў межах Мазыра.

Унізе: кольцы бронзавыя, датуюцца X – XI стст. Знойдзены на Гары Камунараў.

Пасярэдзіне: убранные дрыгавіцкай дзяўчыны (X – XI стст., рэканструкцыя). Крыжыкі нацельныя, датуюцца эпохай Кіеўскай Русі (X – XIII стст.). Знойдзены на Гары Камунараў.

Справа: бранзалеты шклянныя (фрагменты), датуюцца XII – XIII стст. Знойдзены на Гары Камунараў



статного красавца, за предпочтение, оказанное ему молодой соседкой, а главное, за быстрое обогащение: младшему все удавалось в торговле, и он был богаче старшего. Чтобы избавиться от завистливого близкого родственника, младший брат хотел отстать от старшего и поселиться подальше от него. Это вызвало еще большее раздражение злого брата, и когда младший действительно объявил о своем намерении, старший не хотел выдать ему половины приходившегося на его долю товара (жира) и велел своим работникам вытолкать его вон без всего. Младший собрал дружину и объявил войну старшему. Застигнутый врасплох, старший брат обратился к помощи чаровницы (колдуньи), жившей по соседству на высокой острокопечной горе, и чаровница явилась к нему на помощь с несметным числом подвластных ей духов. Бой завязался неравный, и младший брат должен был погибнуть от сил чаровницы. Но красота спасла его: во время боя чаровница до того была поражена дивной красотой младшего героя, что велела остановить сражение и предложить ему мир. Но старший брат не согласился и требовал войны. «Мой жир! — кричал он. — Я не уступлю ему ни одной мерки!» — И с этими словами устремился на полчища духов. Оскорбленная чаровница взмахнула волшебным мечом, и гора распалась на две части. В образовавшейся посреди пропасти погиб старший брат, не переставая кричать: «Мой жир!» — «Нет, мой жир!» — воскликнул младший брат, стоя на обрыве разделенной горы. — Тебе не удало обидеть меня».

...Народное предание ищет начало самого города, название которого производит от слов: «Мой жир», — «Можирь» — Мозырь (по-белорусски название города произносится как «Мазырь», с ударением на втором слоге). Догадки свои основывает на созвучии сохранившегося названия близлежащего притока (маленькой речки, впадавшей в Припяць): Монжирье».

**Гарадзішча Замкавая гара, ці Гара Камунараў**, доўгі час не вывучалася ні даследчыкамі-вучонымі, ні краязнаўцамі. З мэтай азнаямлення яе даследаваў у 1951 г. Ю. В. Кухарэнка, праз дзесяць год — П. Ф. Лысенка. Матэрыял, які многія гады трапляў у фонды гарадскога краязнаўчага музея, не могаць поўнага ўяўлення аб узнікненні і гістарычным развіцці горада. У 1978 г. супрацоўнікі Акадэміі навук БССР П. Ф. Лысенка і Т. Н. Каробушкіна, заклаўшы 12 шурфаў на тэрыторыі гарадзішча, вызначылі пачатак паслядоўных археалагічных работ на працягу першай паловы 80-х гадоў.

Даследаванні праводзіліся экспедыцыямі Беларускага рэстаўрацыйнага праектнага інстытута пад кіраўніцтвам А. А. Трусава, І. Н. Чарняўскага, А. М. Кушняровіча, І. І. Сінчука, Н. І. Здановіча, Т. С. Бубенкі. Актыўны ўдзел у даследаваннях прымалі выкладчыкі В. А. Булкін, В. А. Рачкоўскі, М. І. Фёдораў, В. С. Смірноў і студэнты гістарычнага факультэта Ленінградскага універсітэта. Вялікую дапамогу археолагам аказвалі вучні 10-й, 4-й і 5-й школ Мазыра. Была сабрана вялікая калекцыя гаспадарчага посуду, кафлі, вырабаў са шкла, косці і металу, якія склалі найбольш значную частку археалагічнай экспазіцыі Мазырскага краязнаўчага музея. Знаход-

кі адносяцца да XII — XVIII стст., яны дапамагаюць скласці пэўнае ўяўленне аб жыцці горада і шэрагу населеных пунктаў у гэты гістарычны перыяд. У час раскопак была адкрыта значная плошча гарадзішча — каля 600 кв. м. Асноўная маса матэрыялу ў цэнтры гарадзішча і ў паўночнай яго частцы адносіцца да XIV — XVII стст., хоць сустракаюцца і знаходкі XI — XII стст.

У паўночна-ўсходняй частцы гарадзішча Замкавай гары знойдзены два шыферныя крыжыкі — сведчанне першых крокаў хрысціянскай рэлігіі, якая прышла на замену язычніцтву.

Формы няпоўнай керамікі іншых гарадоў Тураўскай зямлі аналагічныя формам мазырскай калекцыі. З 17 тыпаў тураўскіх гаршкоў 10, з 12 тыпаў Давыд-Гарадка 8 — дакладныя аналагі мазырскім. Гэта сведчыць аб цесных сувязях пасяленняў у ніжнім цячэнні Прыпяці. Ювелірныя вырабы з Полацка, Кіева, далёкай Візантыі, якія датуюцца XI — XIV стст., указваюць на шырокія гандлёвыя сувязі Мазыршчыны з буйнымі гаспадарчымі, палітычнымі і культурнымі цэнтрамі таго часу. Амаль на мацерыковым пласце знойдзены жалезныя нарогі, які датуюцца XII ст. Такія нарогі былі знойдзены ў Навагрудку і Пінску.

У канцы XI ст., калі, па ўсёй верагоднасці, узнік наш горад, гэта было невялікае паселішча, летапіснае ўпамінанне аб ім адносіцца толькі да 1155 г. Калі на тэрыторыі Мазыра пачаліся археалагічныя раскопкі, задача высвятлення паходжання горада не ставілася. Гістарычныя помнікі: Замкавая гара, ці Гара Камунараў, і Кімбараўскае гарадзішча лічыліся розначасовымі па паходжанні, пытанні аб іх узаемасувязі не ўзнікала. Пасяленне на Кімбараўцы адносіцца да позняй бронзы, да часоў Кіеўскай Русі, Спаская, ці Замкавая гара цікавіла даследчыкаў як месца, дзе з канца XIV па канец XVII ст. існаваў умацаваны замак. Аднак ужо ў пачатку работ на гэтым мес-

цы археолагі знайшлі значна ранейшыя пласты. Выявілася, што яны адносяцца да канца XI — пачатку XII стст. Верхнія гарызонты пасяленняў на Кімбараўцы датуюцца XII ст. Так узнікла гіпотэза аб паходжанні старажытнага Мазыра шляхам пераносу пасёлка Кімбараўка на Замкавую гару. Гіпотэза атрымала новае пацвярджэнне, калі ў 1983 г. на паўднёвай ускраіне пляцоўкі гарадзішча Замкавай гары быў зроблены раскоп, аналагічны тром іншым на Кімбараўцы.

Славянскія помнікі — гарадзішча Кімбараўка і пасяленне на Замкавай гары раздзяляе адлегласць 4—5 км. Або два яны знаходзяцца на Прыпяці, маюць аднолькава выгаднае геаграфічнае становішча. Прыпяць, буйнейшая рака ў ўсходняй частцы беларускага Палесся, была значна шырэйшая, чым сёння. Русла яе не было пастаянным. Берагі знаходзіліся каля самых падножжаў узвышшаў, дзе жылі людзі, што было зручна і выгадна. Усё гэта акрамя рыбнай лоўлі стымулявала развіццё рамеснай вытворчасці, гандлю. У канцы X — пачатку XI стст. малыя памеры гарадзішча Кімбараўка перастаюць задавальняць патрэбнасці насельніцтва, становіцца неабходным мець большую прыстань. Было выбрана месца для новага пасялення — Замкавая гара. Пачынаўся новы этап у гістарычным развіцці горада.

*А. Бобр, М. Сузько*

### Археалагічныя помнікі Мазыра

#### Гарадзішча

На месцы былой в. Кімбараўка, каля Мазырскай мэблевай фабрыкі, паміж ярамі, на правым беразе Прыпяці. Пляцоўка памерам 130×80 м, з боку поля ўмацавана валам вышыней каля 4 м і ровам глыбінёй каля 3 м. З паўночнага, паўднёвага і ўсходняга бакоў мае стромкія схілы (вышыня над поплавам Прыпяці каля 20 м). У раскопе плошчай





Мазырская гарадзішча

136 кв. м ва ўсходняй частцы пляцоўкі выяўлены культурны пласт 0,2–0,7 м. Знойдзены абломкі ляпнога і ганчарнага посуду. Сярод ляпной керамікі — рэшткі гаршкоў роменска-боршаўскага тыпу з арнамантам у выглядзе кручанага шнура і кераміка бронзавага веку. Ганчарны посуд з лінейным арнамантам, тыповым для XI стагоддзя. Выяўлены рэшткі частаколу, які шоў паўкольцам і аддзяляў пляцоўку ад ракі. У мацерыку трапляюцца ямы. 2 з іх ад жытлаў (памеры 5,2×2,4 м і 6×2,4 м) размешчаны каля частаколу. Сярод знаходак — бронзавыя паясныя бляшкі, шыферныя і гліняныя прасліцы, сердалікавая пацерка, фібула, бразготка з крыжападобным прарэзам, жалезныя і крамянёвыя наканечнікі стрэл, тыгель, крамянёвае крэсіва, жалезныя нажы, наканечнікі кап'я-суліцы X ст. Знойдзена палавіна сярэбранага арабскага дырхема (манетны двор аль-Мухамедзія, 798 — 799 гг.). Гарадзішча ўзнікла на месцы больш ранняга паселішча бронзавага веку. Адносіцца да Роменска-боршаўскай культуры, датуецца VIII — XI стст.

### Селішча

На захад ад гарадзішча, за валам. Культурны пласт 0,16–0,4 м на адлегласці 0,3 км уздоўж поймы ракі. У шурфах выяўлены фрагменты ляпной

і ганчарнай керамікі, кавалак аплаўленага шкла. Адносіцца да Роменска-боршаўскай культуры, датуецца VIII — XI стст.

### Паселішчы

Паселішча 1 вядома пад назвай Пхоў 1. За 1 км на паўднёвы ўсход ад Пхова (цяпер у межах Мазыра), у месцы павароту Прыпяці на паўднёвы захад. Даўжыня паселішча 70 м. У раскопе агульнай плошчай 100 кв. м і ў траншеі плошчай 20 кв. м знойдзены 190 апрацаваных крамянёў, 39 крамянёвых прылад працы, 220 абломкаў ляпной керамікі.

Паселішча 2 — Пхоў 2. На Заходняй ускраіне пас. Пхоў, на першай надпоймавай тэрасе. Даўжыня паселішча 300 м. Культурны пласт 0,2 м захавася не поўнаасцю. На месцах моцна разбураных жытлаў знойдзены 32 крамянёвыя прылады працы, 180 апрацаваных крамянёў, абломкі 3–4 вастрадонных гаршкоў.

Паселішча 3 — Мазыр 1. За 1 км на поўнач ад цэнтра горада, займае высокі ўчастак поплава Прыпяці. Вядома з 1926 г. Даўжыня паселішча 150 м. У культурным пласце 0,3 м знойдзены 36 крамянёвых прылад працы, 150 апрацаваных крамянёў, абломкі 8–9 гаршкоў.

Паселішча 4 — Мазыр 2. За 2 км на паўночны ўсход ад былой в. Кімбараўка (цяпер вул. Гогаля). Вядома з 1926 г. Даўжыня паселішча 200 м. Культурны пласт да 0,2 м. Знойдзены крамянёвыя прылады працы, апрацаваныя крамяні, рэшткі гаршкоў.

Паселішчы адносяцца да ўсходнепалескага варыянта Днепраданецкай культуры, датуюцца 3–2-м тысячагоддзямі да н. э.

У. Ісаенка

**Археалагічныя помнікі на Мазыршчыне**

*в. Акулінка, Крынічанскі сельскі Савет*

Гарадзішча. (Мясцовая назва Вокунь-гарадок.) На ўсходняй ускраіне вёскі, ва ўрочышчы Гарадок. Пляцоўка 85×60 м была ўмацавана падковападобным валам вышыняй каля 2 м і ровам глыбінёй 1,5 м, сярэдняя частка вала знесена. Культурны пласт 0,5 м. Знойдзены ляная кераміка, рэшткі ганчарнага посуду. Адносіцца да Зарубінецкай культуры ранняга жалезнага веку (II ст. да н. э. — II ст. н. э.) і да эпохі Кіеўскай Русі.

Могільнік 1. За 0,6 км на паўднёвы ўсход ад гарадзішча, за ярам, ва ўрочышчы Лоўчык. 32 курганы вышыняй 0,5 м, дыяметрам 2—3 м, раскапаны 4 насыпы. Выяўлены пахаванні ў ямах.

Могільнік 2. За 1 км на паўднёвы ўсход ад вёскі, на першай тэрасе Прыпяці, ва ўрочышчы Капцы, 20 насыпаў вышыняй 0,5 м, дыяметрам 3—6 м. 3 курганы вышыняй 2—2,5 м, дыяметрам 12—14 м. Раскопкі не праводзіліся.

*в. Барыскавічы, Прудкоўскі сельскі Савет*

Могільнік 1. На заходняй ускраіне вёскі. 15 курганоў вышыняй 1—3 м, дыяметрам 3—6 м. На грунце пад курганамі выяўлены рэшткі вогнішчаў, знойдзены фрагменты гліняных гаршкоў. Могільнік належаў дрыгавічам, датуецца X—XII стагоддзямі.

Могільнік 2. На ўсходняй ускраіне вёскі. 12 насыпаў вышыняй 1—3 м, дыяметрам 4—7 м. Пахавальны абрад — трупалажэнне ў ямах, на 0,7 м ніжэй мацерыка, пахавальны інвентар: пярэсценкападобныя скроневыя і трохпацеркавыя кольца, бронзавыя, шклянныя і жарнёныя пацеркі. Могільнік належаў дрыгавічам, датуецца X—XII стагоддзямі.

*в. Глініца, Асавецкі сельскі Савет*

Гарадзішча 1. За 1,5 км на паўночны ўсход ад вёскі, на паўднёвым беразе воз. Глініцкае, ва ўрочышчы Печ. Пляцоўка круглая, дыяметрам каля 40 м, абкружана валам вышыняй каля 1,5 м. З усходняга боку вал пашкоджаны ямай. З вонкавага боку вала — лагчына (верагодна, апоўзлы роў). Раскопкі не праводзіліся.

Гарадзішча 2. За 2,5 км на паўднёвы захад ад вёскі на беразе воз. Святое. Пляцоўка круглая, дыяметрам 150 м, умацавана двума валамі і ровам глыбінёй 0,7—0,8 м. Вышыня ўнутранага вала 2,5—3 м, вонкавага 1 м. Культурны пласт 0,2 м. Раскопкі не праводзіліся.

*в. Дзёрбінка, Махнавіцкі сельскі Савет*

Могільнік 1. За 1,5 км на захад ад вёскі, ва ўрочышчы Дубовіна, 43 насыпы вышыняй 0,5—1 м, дыяметрам 8—12 м, займаюць плошчу 6 га. Курганы добра захаваліся. Раскопкі не праводзіліся.

Могільнік 2. За 1 км на захад ад вёскі, ва ўрочышчы Цымбалы. 23 насыпы вышыняй 0,5—1 м, дыяметрам 8—12 м. Раскопкі не праводзіліся.

*в. Загорыны, Прудкоўскі сельскі Савет*

Гарадзішча. За 0,6 км на захад ад вёскі, на беразе Прыпяці (пляцоўка 75×45 м). З паўночнага ўсходу гарадзішча — абрыў вышыняй 25—30 м да старыцы ракі, з боку поля — дугападобныя роў глыбінёй 2 м, шырынёй 15 м і вал вышыняй 2—4 м, шырынёй 10 м. У агаленнях выяўлены культурны пласт да 1 м. Знойдзены рэшткі керамікі XII—XIII стст., косці жывёл. Адносіцца да эпохі Кіеўскай Русі.

Паселішча. За 0,3 км на паўднёвы ўсход ад вёскі, каля схілу карэннага берага, на паверхні першай надпо-





Могільнік ва ўрочышчы Цымбалы каля в. Дзер-  
бінка

плаўнай тэрасы Прыпяці. Даўжыня ўздоўж берага 300 м, шырыня 120 м, вышыня над поплавам ракі 4 м. Культурны пласт складаецца з верхняга і ніжняга гарызонтаў. У ніжнім гарызонце, які залягаў пад гумусавым пластом глебы, знойдзена 57 крамянёвых прылад працы і зброі (мікраліты, скрабкі, нажы, наканечнікі стрэл), 30 фрагментаў ляпнога вастрадоннага посуду. Адносіцца да позняга мезаліту і ранняга неаліту, датуецца 7—4-м тысячагоддзямі да н. э. У верхнім гарызонце, які залягаў у гумусавым пласце, знойдзены крамянёвыя прылады працы і рэшткі ляпнога посуду (400 расшчэпленых крамянёў і абломкі ад 9—11 ляпных гаршкоў). Адносіцца да позняга неаліту і бронзавага веку, датуецца канцом 3-га — 2-м тысячагоддзем да н. э.

#### в. Лешня, Скрыгалаўскі сельскі Савет

Курганны могільнік. За 1,5 км на ўсход ад вёскі. 40 абкружаных раўкамі курганоў вышынёй 1—3 м, дыяметрам 3—6 м. Пахавальны абрад — трупапалажэнне на гарызонце, галавой на захад. Драўляныя дамавіны змацаваны па вуглах жалезнымі цвікамі. Могільнік належаў дрыгавічам, датуецца X—XII стст., раскапана 13 насыпаў.

#### в. Лубня, Крынічанскі сельскі Савет

Паселішча 1. За 1 км на паўночны ўсход ад вёскі, ва ўрочышчы Лыса Гара. У культурным пласце знойдзены крамянёвыя рэчы эпохі мезаліту (пластцінкі, скрабкі, наканечнікі стрэл). Адносіцца да эпохі мезаліту, датуецца 8—5-м тысячагоддзямі да н. э.

Паселішча 2. За 0,5 км на захад ад вёскі, на першай надпоплаўнай тэрасе р. Закаванка. Працягласць паселішча ўздоўж ракі больш за 120 м. У культурным пласце знойдзены крамянёвыя прылады працы і ляпная кераміка эпохі неаліту і бронзавага веку.

Паселішча 3. За 3 км на поўнач ад вёскі, каля возера Вялікае. У культурным пласце каля 0,4 м знойдзены крамянёвыя прылады і ляпная кераміка.

Паселішчы 2 і 3 датуюцца 4-м — пачаткам 1-га тысячагоддзя да н. э.

#### в. Майсееўка, Слабадскі сельскі Савет

Гарадзішча. За 2 км ад вёскі, ва ўрочышчы Акопы (Буклеўка, Гарадзінка), на мысе рэчкі. Памер гарадзішча 230×120 м. З усходу і захаду ад яго глыбокія яры, з поўначы і з поўдня — 2 падковападобныя валы вышынёй 2—4 м. 2 пляцоўкі — вялікая паўднёвая (130×120 м) аддзелена ад меншай паўночнай 2 валамі вышынёй 2—3 м. Культурны пласт 0,3 м ускрыты на плошчы 80 кв. м. Выяўлены рэшткі вогнішчаў, каменне, знойдзены фрагменты ляпных гліняных гаршкоў Мілаградскай культуры (II—III стст. да н. э.) і керамікі эпохі Кіеўскай Русі.

#### в. Надаткі, Скрыгалаўскі сельскі Савет

Курганны могільнік. За 2 км на паўднёвы захад ад вёскі, ва ўрочышчы Машчанскае, на беразе ручая. 12 насыпаў вышынёй 0,5—1 м, дыяметрам 5—8 м. Каля падножжа курганоў

выяўлены раўкі. У адным пахаванне парнае: адно на гарызонце, другое ў яме. Знойдзены 3 скроневыя кольца, пярсцёнак, 3 падвескі — пацеркі, рэшткі візантыйскай тканіны з залатымі ніткамі і ляпнога посуду. У другім кургане пахаванне на гарызонце на попелына-вугальным пласце, галавой на захад. Знойдзены складаная арнаментаваная расчоска, лірападобная спражка, нож. У трэцім кургане пахаванне на гарызонце. Могільнік належаў дрыгавічам, датуецца X — XI стст.

### *в. Скрыгалаў, цэнтр сельскага Савета*

Могільнік 1. За 2 км на поўдзень ад вёскі, ва ўрочышчы Перахрэсце. 11 насыпаў вышыняй каля 2,5 м, дыяметрам каля 15 м. Знойдзены рэшткі дамавін, змацаваных па вуглах жалезнымі цвікамі. Могільнік належаў дрыгавічам, датуецца X — XIII стст., раскапана 8 курганоў.

Могільнік 2. За 2 км ад вёскі, ва ўрочышчы Забуклявечча. Захавалася 13 насыпаў вышыняй 0,5—1,5 м, дыяметрам 5—12 м. Пахавальны абрад — трупалажэнне на гарызонце. Знойдзены бронзавая спражка, паясныя кольца, нажы, крэсіва, гаршчок. Могільнік належаў дрыгавічам, датуецца X — XIII стст., раскапана 13 з 43 насыпаў.

### *в. Слабада, цэнтр сельскага Савета*

Могільнік 1. За 3 км на паўднёвы захад ад вёскі, у лесе, ва ўрочышчы Турава балота. 32 насыпы вышыняй да 1 м, дыяметрам каля 3 м, абкружаны раўкамі. У. 3. Завітневіч раскапаў 9 курганоў. У 8 курганах пахавальны абрад — трупалажэнне на грунце, галавой на захад, у адным — трупаспаленне. Знойдзена некалькі гаршкоў. Могільнік належаў палянам, датуецца IX — XI стст.

Могільнік 2. За 2 км на захад ад вёскі, ва ўрочышчы Гарадок. 19 насыпаў вышыняй 1—1,5 м. Пахавальны абрад — трупалажэнне ў ямах, зной-



Гарадзішча ў в. Стрэльск

дзены рэшткі драўляных дамавін. Могільнік належаў палянам, датуецца X — XI стст.

### *в. Стрэльск, Крынічанскі сельскі Савет*

Гарадзішча. У цэнтры вёскі. Памер 42×40 м. З заходняга боку ўмацавана ровам і валам, з іншых — абмежавана ярамі. Вышыня над поплавам Прыпяці — каля 20 м. Раскопкі не праводзіліся.

### *в. Ясенец, Скрыгалаўскі сельскі Савет*

Гарадзішча 1. За 1 км на поўдзень ад вёскі, у лесе, ва ўрочышчы Сухалістак. Пляцоўка авальная, памерам 90×60 м, умацавана двума кальцавымі валамі. Унутраны вал вышыняй 2,5 м, шырынёй 10 м. Вонкавы вал адпаведна 0,5 і 7 м. Культурны пласт 0,2—0,3 м. Знойдзены рэшткі грубай ляпной керамікі (на асобных венчыках посуду жамчужны арнамент), бронзавая шпілька, фрагмент бронзавага бранзалета, каля двух дзесяткаў гліняных гузікаў разнастайнай формы, бронзавы наканечнік стралы, шкляная пацерка, крамянёвы нож. Выяўлены рэшткі некалькіх вогнішчаў і вялікай колькасць гаспадарчых ям. Гарадзішча адносіцца да ран-



няга этапа Мілаградскай культуры, датуецца канцом VII — пачаткам VI стст. да н. э.

Гарадзішча 2. За 1 км на паўднёвы захад ад вёскі, ва ўрочышчы Вал Скрыгалаўскі (Астравок). Пляцоўка гарадзішча памерам 160×170 м, умацавана двума кальцавымі валамі. Вышыня ўнутранага вала 2 м, шырыня 10 м. У раскопках плошчай 148 кв. м выяўлены культурны пласт 0,2—0,3 м. Знойдзены рэшткі ляпной керамікі з венчыкамі, упрыгожанымі арнаментамі наляпным валикам. Адносіцца да ранняга этапа Мілаградскай культуры, датуецца канцом VII — пачаткам VI стст. да н. э.

Селішча. За 3 км на паўнач ад вёскі, ва ўрочышчы Селішча. Працягласць уздоўж паўднёвага берага возера Міхайлаўка 0,4 км. Культурны пласт 0,5 м. Знойдзена ганчарная кераміка раннефеадальнага часу.

Стаянка. За 1 км на паўнач ад вёскі, ва ўрочышчы Загуменька. У культурным пласце 0,1 м знойдзены крамянёвыя прылады працы, рэшткі ляпной посуду. Адносіцца да эпохі неаліту і бронзавага веку.

*Збор помнікаў гісторыі і культуры Беларусі. Гомельская вобласць. Мн., 1985. С. 249—264.*

## МАНЕТНЫЯ СКАРБЫ, ЗНОЙДЗЕННЫЯ НА ТЭРЫТОРЫІ МАЗЫРА І МАЗЫРСКАГА РАЁНА

У Мазыры знойдзена 6 манетных скарбаў, на тэрыторыі раёна — больш за 20.

### Мазыр

1870 г. — знойдзена 350 адзінак 1661 г. (дынары Вялікага княства Літоўскага, саліды Рэчы Паспалітай, Прусіі, Шведскай Прыбалтыкі, білон, серабро); 1913 г. — 1 адзінка 1761 г. (дукат Галандыі, золата); 1951 г. — 1 адзінка III ст. (манета Фракіі, бронза); 1960 г. — 13 адзінак 1647 г. (паўгрошы Вялікага княства Літоўскага, Польшчы, 1,5-грошавік, трайны грош, грош Рэчы Паспалітай, драйпелькер курфюршэства Брандэнбург, талер Злучаных Правінцый, грошы Чэхіі, білон, серабро); 1961 г. — 196 адзінак 1770 г. (грошы Расіі, трайныя грошы Рэчы Паспалітай, медзь); 1927 г. — 2 адзінкі, сярэбраныя зліткі; 1979 г. (вул. Л. Талстога, былая Салаўёўка) — скарб білонавых манет (баратынак) XVI — XVII стст., 25 адзінак; 1976 г. (бераг ракі Прыпяць) — скарб білонавых манет XVI — XVII стст., 244 адзінкі; 1979 г. (вул. А. Чэхава) — скарб білонавых манет (сярэбраны талер) XVI — XVII стст., каля 1000 адзінак.

### Мазырскі раён

Вёскі Акулінка і Барыскавічы, 1890 г. — 148 адзінак 3-й чвэрці XVII ст. (капейкі Расіі, паўгрошы, грошы Вялікага княства Літоўскага, дынары, саліды, грош, трайныя грошы, 6-грошавікі Рэчы Паспалітай, грошы Прусіі, саліды Шведскай Прыбалтыкі, білон, серабро); в. Вялікія Зімовішчы, 1890 г. — 307 адзінак 3-й чвэрці XVII ст. (саліды, грош, трайныя грошы Рэчы Паспалітай, трайны грош Прусіі, саліды Шведскай Прыбалтыкі, білон, серабро); в. Каменка, 1890 г. — 10 адзінак 4-й чвэрці XVII ст. (саліды Шведскай Прыбалтыкі, білон); в. Касцюковічы, 1963 г. — дынар 1651 г., часоў Вялікага княства Літоўскага, серабро; в. Лешня, 1907 г. — 59 адзінак 1651 г. (6-грошавікі, орты Рэчы Паспалітай, талеры Іспанскіх Нідэрландаў, Злучаных Правінцый, серабро); в. Матрункі, 1907 г. — знойдзены рублі Расіі 1789 г., серабро; в. Міхалкі, 1940 г. — 208 адзінак XV ст. (грошы Чэхіі, серабро); в. Новая Ніва, 1957 г. — 150 адзінак 1654 г. (паўгрошы Вялікага княства Літоўскага, Польшчы, грошы Прусіі, серабро); в. Навікі, 1961 г. — 30 адзінак 1-й чвэрці XVIII ст. (грошы Рэчы Паспалітай, серабро); в. Раманаўка, 1962 г. — 1-я чвэрць XIX ст., ігімірлік Турцыі, бронза; в. Скрыгалаў, 1925 г. — каля 200 адзінак 3-й чвэрці XVII ст. (саліды Рэчы Паспалітай, медзь); в. Слабада, 1961 г. — манета Візантыі XI ст., медзь; грош Чэхіі, серабро; манета дзяржавы Цімурагаў XVII ст., медзь; дваіны дынар Рэчы Паспалітай, білон.

Частка манетных скарбаў захоўваецца ў Эрмітажы, у Дзяржаўным музеі Рэспублікі Беларусь, Гомельскім абласным краязнаўчым музеі.