

## Пад знакам Сярпа і Молата

### ОРДЭНАМ ЛЕНИНА

КРЫЎЧЫК Павел Апанасавіч

### ОРДЭНАМ ЧЫРВОНАГА СЦЯГА

ВЫСЛОЎЖЫЛ Іосіф Іосіфавіч  
КУХНАВЕЦ Рыгор Іванавіч  
ШЫБУТ Канстанцін Іванавіч

### ОРДЭНАМ ЧЫРВОНАЙ ЗОРКІ

ГНЕДЗЬКА Цімафей Барысавіч  
ДУБІНСКІ Мікалай Яўхімавіч  
МАРОЗАЎ Даніл Яўстафіевіч  
МЕЙЛАХ Лявон Іванавіч

### ОРДЭНАМ ПРАЦОЎНАГА ЧЫРВОНАГА СЦЯГА

ЭЛЬМАН Андрэй Пятровіч

### ОРДЭНАМ ЗНАК ПАШАНЫ

ЖУДРА Іван Ульянавіч  
ШУМАК Іван Кузьміч  
ЯРОМА Барыс Антонавіч

### МЕДАЛЁМ «ЗА АДВАГУ»

АСТРЭЙКА Сцяпан Пракопавіч  
БАГІНСКІ Ксенафонт Адамавіч  
БАЛЮНОЎ Цімафей Акімавіч  
КАРОТКІН Дзмітрый Фядосавіч  
МАРОЗ Аляксей Сцяпанавіч  
МЯТЛІЦКІ Андрэй Іосіфавіч  
ПАДУТА Павел Сямёнавіч  
СОБАЛЕЎ Фёдар Несцеравіч

### МЕДАЛЁМ «ЗА БАЯВЫЯ ЗАСЛУГІ»

АГЕЕЎ Сяргей Васілевіч  
АСТАПАЎ Сцяпан Аляксеавіч  
БАРЫСАЎ Уладзімір Сямёнавіч  
БОНДАР Пётр Міхайлавіч  
ГРЫНГАЎЗ Самуіл Эмануілавіч  
ДЗЕРАВЯНКА Фёдар Андрэевіч  
ДУБРОЎСКІ Павел Паўлавіч  
ЗАЛЫЦМАН Якаў Абрамавіч  
КАРПАЎ Аляксандр Цімафеевіч  
КАЦМАН Абрам Мендзелевіч  
ЛАПЕТА Васіль Міхайлавіч  
ЛЕВЯНКОЎ Парфірый Іосіфавіч  
ШВАВАР Мікалай Фёдаравіч  
САПРЫНОЎСКІ Канстанцін Іосіфавіч  
СТАРОБІНСКІ Самуіл Лазаравіч  
СЫЧОЎ Аляксандр Мікалаевіч  
ФОКІН Яўсей Іванавіч  
ХАРАВЕЦ Сямён Піліпавіч  
ЧАПАЙКІН Васіль Іосіфавіч  
ШАЎЧЭНКА Ганна Мікалаеўна  
ЮШКЕВІЧ Пётр Макаравіч

### МЕДАЛЁМ «ЗА ПРАЦОЎНУЮ АДЗНАКУ»

ГВОЗДЗЕЎ Міхаіл Максімавіч  
ДУБАТАЎКА Макар Дзмітрыевіч  
КАРОБКА Шая Ісаравіч  
КУНГЕР Фёдар Цімафеевіч  
РАЕЎСКІ Антон Паўлавіч  
ТУРАК Георгій Піліпавіч  
ТУРАЎСКІ Ісаак Ліпавіч  
ЧАРНЕЦКІ Міхаіл Мартынавіч

### МЕДАЛЁМ «ЗА ПРАЦОЎНУЮ ДОБЛЕСЦЬ»

ВАНГЭНГЭЎМ Вівея Аляксандраўна

## ПАД ЗНАКАМ СЯРПА І МОЛАТА

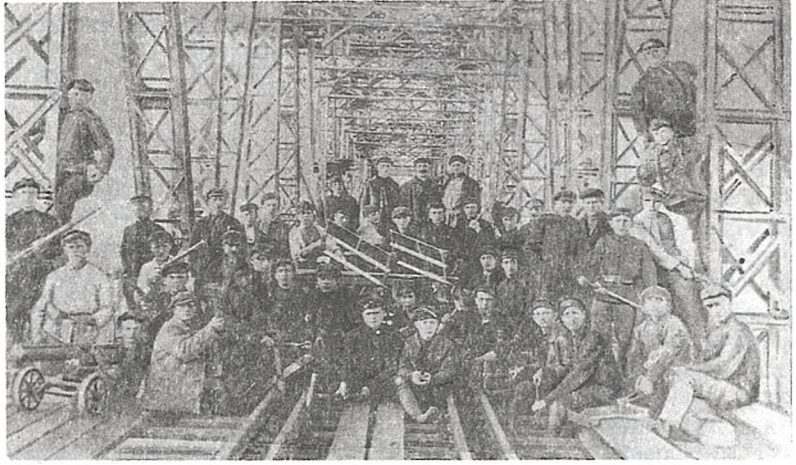
### Змаганне за сацыялізм

Перыяд, які працягваўся два дзесяцігоддзі — ад вайны грамадзянскай да Вялікай Айчыннай, можна, гаворачы пра Палессе, ахарактарызаваць адным купалаўскім радком: «Як на край балотны йшоў сацыялізм». На Мазыршчыне, як і ўсюды, змаганне за новы грамадскі лад было цяжкае, упартае, часта бязлітасна суровае.

Вынікі сямігадовых ваенных дзеянняў першай сусветнай і грамадзянскай войнаў для Мазыршчыны былі надзвычай цяжкімі. Прамысловая вытвор-

часць у параўнанні з узроўнем 1913 г. зменшылася ў пяць разоў, на 30 працэнтаў скарацілася колькасць рабочых. Большасць прадпрыемстваў бяздзейнічала, сельская гаспадарка прыйшла ў заняпад. Людзі былі на фронце. Шмат салдат загінула і было паранена. Насельніцтва горада не забяспечвалася прадуктамі, сяляне — таварамі першай неабходнасці. Каштоўнае абсталяванне лесапільнага завода, фанерных фабрык «Прыма», «Маланка» і іншых прадпрыемстваў было вывезена ці разраба-

Камсамольцы на будаўніцтве моста цераз Прыпяць. У апошнім радзе (стаіць, другі злева) сакратар Палескага акруговага камітэта камсомола І. П. Галадко. 1924



вана, а тое, што засталася, было ў не-рабочым стане.

Да 1 мая 1922 г. у Мазыры працавалі млын, лесапілка, электрастанцыя, бляшаная майстэрня і бойня. На 7-м з'ездзе Саветаў Мазырскага павета ў снежні 1922 г. адзначалася, што да сярэдзіны года прадпрыемствы амаль не дзейнічалі, патрабаваўся капітальны рамонт. Млын перапрацоўваў за год 25 тыс. пудоў збожжа, выпускаў 200 пудоў круп.

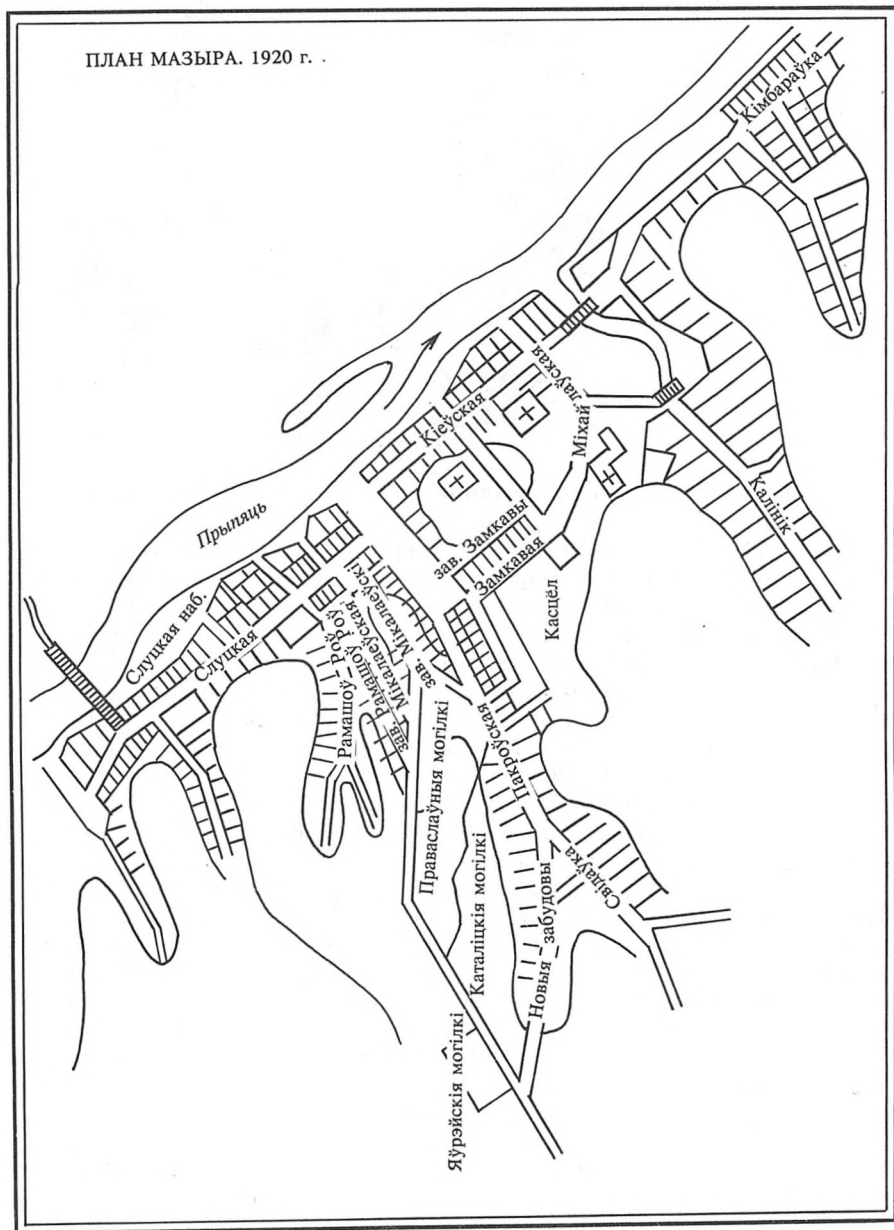
Аднаўленчы перыяд на Мазыршчыне ішоў марудна і незадавальняюча. Бяздзейнічалі чыгунна-ліцейны завод «Таўра», гарбарныя заводы (былыя Фішмана і Гаравога). Электрастанцыя ў 1921 г. выпрацавала 6 тыс. свячэй энергіі.

Лепшымі былі справы на прадпрыемствах дрэваапрацоўчай прамысловасці. У 1923 г. на 200 працэнтаў павялічыўся выпуск прадукцыі фанернай фабрыкай «Чырвоны Кастрычнік», на 400 працэнтаў — лесапільным заводам «Пралетарый» (былыя фабрыкі «Прыма» і «Маланка»). Гэтыя прадпрыемствы ўваходзілі ў аб'яднанне «Лесбел», якое з'яўлялася састаўной часткай Аб'яднання экспартнай лясной прамысловасці Заходняга раёна. На знешні рынак, у Англію і Германію, ішлі фанерная сыравіна, мэблевая клёпка і фанера вышэйшых гатункаў.

Рабіліся першыя крокі ў аднаўлен-

ні буйной сельскагаспадарчай вытворчасці. Яшчэ ў 1919 г. пасля выгнання з Мазыршчыны нямецкіх і гетманаўскіх акупантаў на базе былых памешчыцкіх маёнткаў пачалі стварацца саўгасы, камуны і сельскагаспадарчыя арцелі. У вёсцы Скрыгалаўская Слабада на землях памешчыка Снядзецкага быў створаны саўгас «Слабада», якім кіраваў П. І. Баравік, прысланы павятовымі ўладамі. У перыяд белапольскай акупацыі гаспадарка была разбурана і разрабавана. У данясенні загадчыка зямельнага аддзела Мазырскага павета 16 ліпеня 1920 г. паведамлялася: «У саўгасе «Слабада» спалены дамы і раскрадзена большая частка інвентару. Няма ні коней, ні жывёлы...» З дапамогай дзяржавы гаспадарка саўгаса паступова ўмацоўвалася. Калі ў 1921 г. засявалася 65 дзесяцін жыта, 3 аўса, 8 грэчкі, то ў 1923 г. жытам засявалася 98 дзесяцін, аўсом — 15, канюшынай і бульбай — 30. У 1922 г. у гаспадарцы быў свой лакамабіль, малатарня і зернечышчальная машына. У 1919 г. былі спробы арганізаваць калектыўныя гаспадаркі і ў іншых былых маёнтках — Барбарове, Сідзельніках, Мялешкавічах, Прудку, Асаўцы, але перашкодзіла белапольская акупацыя.

У Мазыры таксама вяліся аднаўленчыя работы, раманталася жыллё. Была рэканструявана гарадская электра-



станцыя. На ёй устанавілі новую дынама-машыну магутнасцю 78 конскіх сіл, што дазволіла амаль поўнасцю электрыфікаваць горад. Быў адноўлены водаправод, які налічваў 800 кранаў. У горадзе працавалі лазня і пральня.

Працоўныя Мазыршчыны аказвалі шэфскую дапамогу часцям Чырвонай Арміі. Для яе патрэб было сабрана 400 пудоў жыта, 1442 метры мануфактуры, 8 пудоў цукру. Працоўны люд Мазыршчыны дзяліўся апошнім кавалкам

хлеба і з галадаючым насельніцтвам Паволжа. Былі адкрыты два дзіцячыя дамы для дзяцей з галадаючых раёнаў. Адзін з такіх дамоў быў размешчаны ў Касцюковічах у былым маёнтку.

З наступленнем мірнага жыцця ў вёсцы пачалося размеркаванне зямлі. Яе атрымалі практычна ўсе сяляне. Толькі за 1922 г. у павеце было падзелена 7 тыс. дзесяцін зямлі, якую атрымалі 387 беззямельных і 1713 малазямельных сялян. Але становішча сельскай гаспадаркі па-ранейшаму заставаляся цяжкім.

У сакавіку 1921 г. харчразвёрстка была заменена прадуктовым падаткам. Ствараліся ўмовы для стымулявання дробнай таварнай вытворчасці, вырашаліся многія пытанні гандлю. Хуткімі тэмпамі пачала развівацца саматужная вытворчасць. У Мазырскім павеце ў 1923 г. было 1853 такіх прадпрыемстваў.

Адной з найбольш сур'ёзных праблем з'яўлялася беспрацоўе. Значную частку беспрацоўных складала моладзь. Так, у Мазыры ў 1924 г. з 553 беспрацоўных, якія стаялі на ўліку, 141 былі юнакі і дзяўчаты. Каб заняць людзей, ствараліся новыя працоўныя калектывы, галоўным чынам па гарадскім і дарожным будаўніцтве. У 1925—1930 гг. на тэрыторыі раёна замест былога паштовага тракта Санкт-Пецярбург — Вальнь, побач з чыгункай Калінкавічы — Оўруч — Корасцень, пабудаванай тэрмінова для ваенных мэт у гады першай сусветнай вайны, была пракладзена аўтамабільная дарога з цвёрдым пакрыццём Мазыр — Оўруч, мост цераз Прыпяць у раёне вёскі Навікі. Рамантаваліся грунтавыя дарогі: Мазыр — Скрыгалаў — Петрыкаў, Мазыр — Лельчыцы, Міхалкі — Нароўля, Слабада — Казіміраўка. На гэтым будаўніцтве былі заняты тысячы жыхароў Мазыршчыны. Да сакавіка 1925 г. у Мазыры было створана 13 працоўных калектываў, у якіх было занята 160 чалавек.

17 ліпеня 1924 г. у рэспубліцы былі ліквідаваны паветы і воласці, утвора-

ны акругі і раёны. Мазырскі павет быў пераўтвораны ў Мазырскую акругу. На месцы былых валасцей — Міхалкаўскай, Слабадской, Мялешкавіцкай і часткі тэрыторыі сучаснага Калінкавіцкага раёна быў утвораны Мазырскі раён. Межы яго неаднаразова мяняліся. Мялешкавіцкі сельсавет да 1938 г. адносіўся да Ельскага раёна, Скрыгалаўскі — да Петрыкаўскага, Міхалкаўскі і польскія нацыянальны Кустаўніцкі і спачатку да Нараўлянскага, затым — да Ельскага. Больш чым 10 сельсаветаў Калінкавіцкага раёна двойчы мянялі раённае падпарадкаванне, а да 1938 г. адносіліся да Мазырскага. Махнавіцкі, Асавецкі і Барбароўскі сельсаветы ўключаны ў склад Мазырскага раёна ў пасляваенны час.

Мяняў сваё геаграфічнае месца і цэнтр раёна. У 1926—1927 гг. ім была вёска Слабада. Сельскія Саветы неаднаразова разбуйняліся і ўзбуйняліся.

У сельскай гаспадарцы поруч з аднаасобнікамі працавалі і камунары. Піянерам калектывнага валодання зямлёй была працоўная арцель «Сіла», створаная ў 1922 г. у Прудку, куды ўвайшлі дзевяць батрацкіх сямей. Праз год была ўтворана арцель «Чырвоная Зорка» ў Лешні і камуна «Міна» ў Хамічках.

У красавіку 1924 г. на землях былога землеўладальніка Горвата ў Барбарове сем'ямі беднякоў створаны калгас «Серп і молат», першым старшынёй якога быў абраны дэмабілізаваны чырвонаармеец Р. І. Кухнавец. У былым маёнтку Сідзельнікі ў вёсцы Гурыны была створана яўрэйскай беднотай калектывная гаспадарка «Афрээр» («Уперад»).

Неадназначна адносілася насельніцтва Мазыршчыны да калектывнага валодання зямлёй. Праз два месяцы ў калгасе «Серп і молат» былі спалены пабудовы грамадска-гаспадарчага двара, затым спалена гумно са збожжам. У агні загінулі два члены калгаса — Іван Наўныка і Мікалай Барысенка, Язэп Барысенка моцна абгарэў.

У Рудні Міхалкаўскай у час сходу з абрэза праз акно быў застрэлены С. І. Дворак, у Мялешкавічах сякерай забіты Я. З. Зіберман. Але найбольш абстраылася барацьба ў вёсцы ў самым канцы дваццатых гадоў.

Складанай была ў пачатку 20-х гадоў эпідэміялагічная сітуацыя. Людзі часта хварэлі на брушны тыф, каросту, дыфтэрыт і іншыя інфекцыйныя захворванні. Медыцынскія ўстановы былі вельмі беднымі. Градская амбулаторыя размяшчалася ў непрыстасаваным памышканні. Бальніца на 30 ложкаў знаходзілася ў пабудове барачнага тыпу. Існавала яшчэ адна бальніца на два аддзяленні, дзе прымалі парадзіх і інфекцыйных хворых. У сувязі з эпідэміяй сярод насельніцтва і ў арміі сыпнога тыфу быў адкрыты, як тады яго называлі, «заразны барак». Невялікія ўчастковыя бальніцы былі ў Слабадзе і Скрыгалаве, а ў Міхалках і Мялешкавічах — медыцынскія пункты.

Медыцынскіх работнікаў было ўсяго 41 чалавек, з іх — 6 урачоў, 8 лекарскіх памочнікаў, некалькі акушэрак і медыцынскіх сясцёр. Пры ўспышцы малярыі ў чэрвені 1924 г. Наркамздраў БССР камандзіраваў у Мазырскі павет тры атрады ўрачоў.

У канцы студзеня 1921 г. на Мазыршчыне пабываў старшыня ЦВК БССР А. Г. Чарвякоў, які наведаў некаторыя медыцынскія ўстановы. Ён адзначыў, што бальніцы знаходзяцца ў здавальняючым стане. Для медыцынскіх работнікаў гэта было пахвалою за іх самаадданую работу.

Значна паспрыяў паляпшэнню аховы здароўя насельніцтва на Мазыршчыне прысланы з Мінска ўрач Я. Кантаровіч, які быў першым загадчыкам павятовага аддзела аховы здароўя.

У канцы 20-х гадоў у Мазыры працавала 18 урачоў, 4 стоматалагі, 10 лекарскіх памочнікаў, 4 акушэркі, 16 сясцёр міласэрнасці, 13 фармацэўтаў. Былі адкрыты дзве бальніцы на 100 ложкаў, радзільны прытулак на 15 ложкаў, цэнтральная амбулаторыя на

тры аддзяленні (тэрапеўтычнае, хірургічнае, зубаўрачэбнае), а таксама амбулаторыя на фанернай фабрыцы «Чырвоны Кастрычнік» і лесаспільным заводзе «Пралетарый», дом дзіцяці, туберкулёзны дыспансер, хіміка-бактэрыялагічная лабараторыя, дэзінфекцыйны атрад. Пачалі дзейнічаць кансультацыі для немаўлят, цяжарных жанчын і кормячых маці, дом дзіцяці і маці, дзіцячая бальніца.

Павялічылася колькасць медыцынскіх устаноў і ў вёсцы. У цэнтры амаль кожнага сельскага Савета працавалі фельчарска-акушэрскія пункты, пашырылася матэрыяльная база адкрытай у канцы мінулага стагоддзя Скрыгалаўскай участкавай бальніцы — адзінай у сельскай мясцовасці, дзе з 1914 па 1924 г. працаваў выдатны ўрач Л. С. Чыркоўскі. З дня заснавання да 1941 г. працавала тут акушэркай В. К. Захар'яш.

Для таго каб аказаць хірургічную дапамогу хворым, у Мазыр прыехаў хірург — будучы доктар медыцынскіх навук Ф. К. Абрамовіч. За гады сваёй нястомнай дзейнасці ён выратаваў жыццё многім тысячам людзей. Выдатны хірург Ф. К. Абрамовіч падрыхтаваў плеяду здольных урачоў-хірургаў. Добрая памяць захавалася аб яго вучнях — Куцаве, Кенігсбергу, Когане, якія сталі кандыдатамі медыцынскіх навук, працавалі ў Мазыры і ў іншых гарадах.

У 1928 г. ЦВК Беларусі за актыўны ўдзел у грамадзянскай вайне, аднаўленні народнай гаспадаркі ўзнагародзіў мазырскі завод «Чырвоны Кастрычнік» і вёску Мялешкавічы ордэнам Працоўнага Чырвонага Сцяга БССР.

У 1932 г. на Мазыршчыне існавала 22 дзяржаўныя, 82 кааператывы і 3 грамадскія прамысловыя прадпрыемствы, дзе працавала 3435 чалавек, або 2892 рабочыя і 378 служачых. Акрамя гэтага, 74 чалавекі былі заняты надомнай працай.

Асноўнымі прадпрыемствамі Мазыра з'яўляліся: электрастанцыя, дзе пра-



Выпуск курсу малодшых медыцынскіх сяцёр пры Мазырскім раённым камітэце Чырвонага Крыжа. 1931

цавала 25 чалавек, арцель «Молат» — 56, цагельны завод — 34, Белхімлес — 104, цагельная арцель «Будаўнік» — 31, лесапільны завод «Пралетарый» — 301, фанерны завод «Чырвоны Кастрычнік» (былы «Прыма») — 427, шавецкія арцелі «Уперад» — 61 і «Чырвоны саматужнік» — 81, дрэваапрацоўчая фабрыка «Прафінтэрн» — 259 чалавек.

Сацыялістычным саборніцтвам было ахопена больш як палова рабочых фабрык «Чырвоны Кастрычнік», «Прафінтэрн», завода «Пралетарый». Калі ў краіне разгарнуўся стаханаўскі рух, у ім удзельнічала каля дзвюх трацей працуючых на прадпрыемствах Мазыра.

Паводле Усесаюзнага перапісу насельніцтва 1926 г. у Мазырской акрузе пражывала 3274 рускія, 8803 украінцы, 277 344 беларусы, 8883 палякі, 486 чэхаў і славакаў, 1 серб, 150 латышоў, 104 літоўцы, 2 латгалцы, 3356

немцаў, 1 шведка, 1 малдаванін, 2 грэкі, 27 254 яўрэі, 1 фінка, 11 эстонцаў, 1 марыец, 8 мардоўцаў, 2 мадзьяры, 3 чувашы, 31 татарын, 1 башкір, 3 найгабакі, 165 цыганоў, 1 грузін, 1 чачэнец, 1 армянін, 114 чалавек прыналежнасць да нацыянальнасці не ўказалі. Усяго грамадзян СССР — 330 008, іншаземцаў — 16.

У гарадскіх пасяленнях Мазырской акругі налічвалася 37 888 чалавек пастаяннага насельніцтва, у тым ліку ў Мазыры — 9818. Насельніцтва сельскай мясцовасці раёна ў 1933 г. складала 110 925 чалавек. Нацыянальны склад быў таксама разнастайны: 84,4 працэнта беларусаў, 12,1 — яўрэяў, 0,73 — палякаў, 1,66 — рускіх, 0,73 працэнта ўкраінцаў. У 1939 г. насельніцтва Мазыра складала 17,5 тыс. чалавек.

*Т. Нікіціна*

**СПІС СЕЛЬСАВЕТАЎ У 1920—1924 гг.**  
(да новага раёнравання)

**Міхалкаўская воласць:** Акулінкаўскі, Бібікаўскі, Бярозаўскі, Гурыноўска-Навікоўскі, Кустаўніцкі, Мала-Бокаўскі, Міхалкаўскі, Міцькоўскі, Пянькоўскі, Руднянскі, Санюкоўскі.

**Мялешкавіцкая воласць:** Васькаўскі, Вяліка-Бокаўскі, Гостаўскі, Заводна-Востраўскі, Махнавіцкі, Мялешкавіцкі, Раманаўскі, Рамязоўскі.

**Нараўлянская воласць:** Барбароўскі, Праўцюкоўскі, Стрэльскі.

**Скрыгалаўская воласць:** Асавецкі, Асавецка-Будскі, Балажэвіцкі, Балаўскі, Глініцкі, Крушніцкі, Лешнянскі, Скалодзінскі, Скрыгалаўскі, Шаставіцкі.

**Слабадская воласць:** Барыскавіцкі, Бельскі, Вяліка-Зімовіцкі, Драздоўскі, Жахавіцкі, Загорынскі, Каменкаўскі, Казіміраўскі, Касцюковіцкі, Капуроўскі, Майсееўскі, Мала-Зімовіцкі, Міхнавіцкі, Прудкоўскі, Слабадскі, Рэдзька-Лыгчажэвіцкі, Чарамашня-Руднянскі.

**Прыградныя (да Мазыра):** Баброўскі, Булаўкаўскі, Козенскі, Лапцеўскі, Лубнянскі, Матрункаўскі, Раеўскі, Целяпуноўскі.

**СПІС АСАБОВАГА СКЛАДУ ВАЛЫКАНКАМАЎ МАЗЫРСКАГА ПАВЕТА НА 24 САКАВІКА 1924 г.**

**Михалковская волость:** Козинцев Евгений Степанович (председатель); Толпыко Мартын Михайлович (член сельсовета, зав. волостным земельным отделом); Сергейчук Иосиф Исидорович (член сельсовета); Никитенко Павел Исидорович (секретарь).

**Мелешковичская волость:** Возняк Михаил Павлович (председатель); Сухоницкий Кирилл Емельянович (член сельсовета, зав. волостным земельным отделом); Терешкович Иван Степанович (член сельсовета); Волков Дмитрий Александрович (секретарь).

**Скрыгаловская волость:** Веронич Адам Демьянович (председатель); Хмелевский Никонор Тимофеевич (член сельсовета, зав. волостным зем. отделом); Прохоренко Василий Ефимович (член сельсовета); Мицкевич Вячеслав Терентьевич (секретарь).

**Слободская волость:** Бублис Иосиф Александрович (председатель); Цывунчик Емельян Михайлович (член сельсовета, зав. волостным земельным отделом); Балбатун Юльян Антонович (член сельсовета); Бурак Игнатий Романович (секретарь).

*Філ. Да Гом. вобл. г. Мазыр. Ф. 60. Воп. 1. Спр. 389. Л. 1—2.*

**СПІС НАСЕЛЕННЫХ МЕСЦ НА ЖНІВЕНЬ 1924 г.**

**Асавецкі сельсавет.** Асавец (вёска) двароў — 98, жыхароў — 696; Асавецкая Буда (хут.) — 27, 139; Зімавая Буда (вёска) — 35, 341; Кяневічаў Груд (хут.) — 62, 331; Крушнікі (вёска) — 99, 571; Перадрэйка (хут.) — 53, 265; Спрымачоў (хут.) — 21, 116; Турбінка (хут.) — 34, 219.

Усяго па сельсавеце: нас. месц — 8, двароў — 429, жыхароў — 2678.

**Барбароўскі сельсавет.** Барбароў (сяло), двароў — 162, жыхароў — 732; Барбароў (фальварак) — 27, 100; Гранач (фальв.) — 2, 9; Млынок Верхні (вёска) — 37, 200; Млынок Ніжні (вёска) — 34, 137; Праўцюкі (вёска) — 76, 376; Стрэльск (вёска) — 74, 367; Стрэльская Гара (хут.) — 13, 81.

Усяго па сельсавеце: нас. месц — 9, двароў — 456, жыхароў — 2160.

**Бібікаўскі сельсавет.** Акулінка (вёска), двароў — 88, жыхароў — 450; Бібікі (сяло) — 101, 502; Гурыны (вёска) — 60, 327; Малажава (хут.) — 9, 41; Нізкі Лес (хут.) — 18, 99; Сафіеўка (хут.) — 1, 6; Сідзельнікі (маёнтак) — 1, 36; Ясеншчына (хут.) — 1, 30.

Усяго па сельсавеце: нас. месц — 8, двароў — 282, жыхароў — 1491.

**Глініцкі сельсавет.** Глініца (вёска), двароў — 92, жыхароў — 590; Скалодзіна (вёска) — 48, 300; Крынічная Града (хут.) — 15, 70.

Усяго па сельсавеце: нас. месц — 3, двароў — 145, жыхароў — 960.

**Вяліка-Бокаўскі сельсавет.** Антонаўка (вёска), двароў — 62, жыхароў — 332; Бярозаўка (вёска) — 79, 385; Васькаўка (вёска) — 71, 418; Вялікі Бокаў (вёска) — 58, 295; Гостаў (вёска з 5 хутарамі) — 85, 439; Каменка (вёска) — 102, 500; Рубеж (хут.) — 2, 19; Рудня (вёска) — 58, 254; Чарамашня (вёска) — 19, 104; Шчакатава (вёска) — 40, 228.

Усяго па сельсавеце: нас. месц — 15, двароў — 576, жыхароў — 2974.

**Махнавіцкі сельсавет.** Заводны Востраў і Забалацце (хут.), двароў — 53, жыхароў — 322; Махнавічы (вёска з 55 хутарамі) — 302, 1667.

Усяго па сельсавеце: нас. месц — 60, двароў — 355, жыхароў — 1989.

**Міхалкаўскі сельсавет.** Буда (хут.), двароў — 3, жыхароў — 11; Ляхаўцы (вёска) — 36, 185; Малыя Міцькі (хут.) — 8, 47; Малы Бокаў (вёска) — 92, 419; Міхалкі (сяло) — 215, 1044; Міхалкі (маёнтак) — 5, 16; Міцькі (вёска) — 107, 499; Пянькі (вёска) — 39, 196; Рудня (вёска) — 54, 264; Сабінаў (хут.) — 4, 13; Стараселле (вёска) — 42, 208; Тварычаўка (вёска) — 35, 189; Трасцяніца (калонія) — 2, 9; Чырвоны Араты (калонія) — 1, 30; Ягаднае (хут.) — 1, 9.

Усяго па сельсавеце: нас. месц — 15, двароў — 644, жыхароў — 3136.

**Прудкоўскі сельсавет.** Барыскавічы (вёска), двароў — 170, жыхароў — 808; Загорны (вёска) — 70, 279; Мерабель (вёска) — 45, 218; Лычажэвічы (вёска) — 47, 217; Рэдзька (вёска) — 36, 186.

Прудок (сяло), двароў — 113, хутары: Паднеглі — 2, Зяленкі — 3. Жыхароў — 616.

Усяго па сельсавеце: нас. месц — 8, двароў — 486, жыхароў — 2319.

**Скрыгалаўскі сельсавет.** Асіцішча (хут.), двароў — 7, жыхароў — 33; Балажэвічы (вёска) — 138, 667; Востраў (хут.) — 1, 6; Жахавічы (вёска) — 171, 937; Казельцы (хут.) — 9, 30; Лешня (вёска) — 157, 914; Лясная (вёска) — 57, 200; Надаткі (хут.) — 17, 53; Рудня Скрыгалаўская (хут.) — 32, 152; Скрыгалаў (мястэчка) — 304, 1764; Ясенец (хут.) — 24, 60.

Усяго па сельсавеце: нас. месц — 11, двароў — 1017, жыхароў — 4641.

**Слабодскі сельсавет.** Слабада (сяло), двароў — 157, хутары: Адзізэц — 2, Буда — 1, Белькаў — 1, Ганчароўка — 1, Заложжа — 11, Замосце — 7, Камароўка — 1, Ліпнікі — 7, Мох — 1, Падтуркі — 3, Падрэчча — 9. Усяго жыхароў — 1173.

Белая (вёска), двароў — 52, жыхароў — 295; Буда Казіміраўская (хут.) — 30, 145; Вялікія Зімовішчы (вёска) — 87, 418; Малая Слабодка (вёска) — 67, 320; Майсеўка (вёска) — 104, 520; Раманаўка (вёска) — 108, 619; Хамічкі (вёска) — 72, 354.

Казіміраўка (вёска) — двароў 35, Нівішча (хут.) — 2. Жыхароў — 481.

Касцюковічы (вёска), двароў — 111, хутары: Гарохаўка — 1, Казлоў Рог — 2, Овач — 1. Жыхароў — 592.

Малыя Зімовішчы (вёска), двароў — 109, хутары: Змітраўка — 1, Заброддзе — 4, Казлоўшчына — 1, Круглы — 1, Мікалаеўка — 3, Падброддзе — 5. Насельніцтва — 559.

Усяго па сельсавеце: нас. месц — 32, двароў — 1057, жыхароў — 5476.

*Філ. Да Гом. вобл. г. Мазыр. Ф. 60. Воп. 1. Спр. 56. Л. 93—104.*

## ПІСЬМО АДЗЕЛА ПА РАБОЦЕ Ў ВЁСЦЫ МАЗЫРСКАГА ПАВЯТОВАГА ГАРКАМА ПАРТЫІ ВАЛРЭЎКАМАМ І ЧЛЕНАМ ПАРТЫІ АБ ПРАВЯДЗЕННІ ПАДРЫХОЎЧАЙ РАБОТЫ СЯРОД РАБОЧЫХ САВЕЦКІХ МАЁНТКАЎ ДА ПАВЯТОВАГА З'ЕЗДА РАБОТНІКАЎ ЗЯМЛІ І ЛЕСУ

15 снежня 1920 г.

Уважаемыя товарищи! На 25 декабря с. г. в г. Мозыре созывается съезд работников земли и леса.

Этот съезд должен будет наметить общий план работ по поднятию сельскохозяйственно-го производства и лесоводства в Мозырском уезде. Поэтому отдел по работе в деревне при Мозырском уоке призывает Вас, товарищи, оказать самое огромное влияние на протариев — рабочих имений, чтобы они обязательно послали на этот съезд своих делегатов и более революционных передовых товарищей.

Рабочим широко разъяснить задачи Советской власти и ту обязанность рабочего в участии в этом великом деле и что рабочий советского имения является не тем простым орудием производства, как у помещика, а что он здесь не только рабочий, а член, участник этого советского хозяйства. И насколько он будет иметь прилежность в расширении этого хозяйства и контроль над управлением — настолько он сам обеспечит свое благосостояние и т. д.

Отдел просит Вас провести всюду выборы на уездный съезд работников леса и земли не позже 22 декабря с. г. по расчету: 1 делегат от 10 рабочих, 2 делегата от 10 до 25 рабочих и свыше 25 рабочих — 3 делегата.



Делегаты павінны явіцца с пратоколам агульнага сабраўня, с падрабюдымі спіскамі рабючых і іх сямей, вядомасцямі выплаты ім жалюваня і вядомасцямі палученных і недолученных пайкоў.

Заведуючы ааделам па рабюце  
в дзевне Мазырскага уома (подпись неразборчива)

*Філ. ДА Гом. вобл. г. Мазыр. Ф. 79. Воп. 1. Спр. 14. Л. 33.*

**ЗВАРОТ МАЗЫРСКАГА ПАВЯТОВАГА КАМІТЭТА КАМУНІСТЫЧНАЙ ПАРТЫІ  
ДА ўСІХ ВАЛЯЧЭЕК МАЗЫРСКАГА ПАВЕТА**

*28 снелюня 1920 г.*

Дарогіе таварішч!

На нас, павідателю бесчлсленных кантррелюлюцыйных банд, надвлюгаеця самы грозны вран — холуд. Паложене с топлывом катарасфюческюе. В болынцах і лазаретах мерзнут болыне; в прыютах болюют і глбнут от холуда деч; фабрыкы і заводы стюют, грозлт астановлться желюзная дорюга — жлзненны внерв республкл!

Мы, камуністы, всегда і всюду стюящл на передовых постях, должны лчным прлмером, слювом, разясненлем увлечь за собю беспартыйных рабючых і крестыян на борбю с новым враном і обычмы услюямл вылтл павідателюмл лз крayne тужелюго паложеня.

Органлзуйте млтынгу і сабраўня по дзевнлям, разяснлйте крестыянам знанчене топлыва для Рабюче-Крестыянскюй Республкл, побуждайте лх не уклоняться от лсполненя гужевоу повлнностл, а с оособю энелрглей стрелмлться вывезтл лз лесу как мюжно болыше дров к желюзной дорюге. Постарайтесь органлзовать субботнлкы і воскреснлкы под лозунгом: «Все на топлывны вфронт!»

О всех мерах, прлнятых Вамл в этом направленл, сообщайте уокому.

С каммунлстлческым прлветом!

Секретарь уома  
Заведуючы ааделам па рабюце в дзевне

*Філ. ДА Гом. вобл. г. Мазыр. Ф. 293. Воп. 1. Спр. 6. Л. 19.*

**ПАСВЕДЧАННЕ АБ УЗНАГОРОДЖАННІ КАШТОўНЫМ ПАДАРУНКАМ  
САКРАТАРА МАЗЫРСКАГА ПАВЯТОВАГА КАМІТЭТА ПАРТЫІ  
ТАВ. БАБЕНКІ АЛЯКСЕЯ ЯКАўЛЕВІЧА**

*17 сакавіка 1923 г.*

Дано ответственому секретарю Мазырскаго уома і члену Презлдуума Мазырскаго уездноу лсполнлтельного комлтета тов. Бабенко Алексю Яковлевлчу в том, что за умелюе руковлдство партыйноу органлзацлей, советскюй рабютой і прювлненную в элтых олаблстях необыкновенную энелрглю нагряджен золотымл часамл с надпслсыамл:

«А. Я. Бабенко — таварлщескы подарок от Мазырскай парторганлзацл 16 марта 1923 г.», «Члену Презлдуума А. Я. Бабенко от Мазырскаго улсполкома 16 марта 1923 г.».

Что подпслсыамл і прлложенлем печатл удостоверяется.

Секретарь Мазырскаго уома	<i>Розенман</i>
Прелседатель Мазырскаго улсполкома	<i>В. Луцкевлч</i>
Секретарь	<i>Млхулч</i>

*Філ. ДА Гом. вобл. г. Мазыр. Ф. 88. Воп. 1. Спр. 5. Л. 527.*

## З МАТЭРЫЯЛАЎ ДА ДАКЛАДА АБ РАБОЦЕ МАЗЫРСКАЙ МІЛІЦЫ

1 красавіка 1924 г.

... Главные задачи милиции ... сводятся к следующему:

1) Борьба с самогонварением, 2) борьба с контрабандой, 3) борьба с дезертирством и бандитизмом, 4) предупреждение различного рода преступлений.

	1.4.22—1.4.23 гг.	1.4.23—1.4.24 гг.
Обнаружено случаев выделки самогонки	268	757
Задержано самогоночных аппаратов	144	337
Задержано самогонки в ведрах	148	122
Задержано людей	316	889
Заявлено случаев ограбления и убийств	9	38
Задержано людей	32	26
Раскрыто краж	217	180
Задержано людей	122	196
Задержано военных дезертиров	442	133

Начальник Мозырской уездмилиции

Бальзовский

Філ. Да Гом. вобл. г. Мазыр. Ф. 60. Воп. 1. Спр. 40. Л. 112, 113.

## СА СПРАВАЗДАЧЫ ДЗЕЙНАСЦІ МАЗЫРСКАЙ АКРУГОВАЙ ІНСПЕКЦЫІ ПРАЦЫ З 1 СТУДЗЕНЯ 1924 г. ПА 1 САКАВІКА 1925 г.

## Меры борьбы с безработицей

Первым методом уменьшения кадра безработных является чистка каталога, чтобы изъять из числа безработных чуждый элемент ... Таких чисток в течение года было две — в феврале и в августе, причем февральская чистка дала обратное явление тем, что как раз в это время подоспела демобилизация Красной Армии, за счет которой произошло увеличение. Но та цель, которую преследовала чистка, была достигнута. Августовская чистка дала 57,5 % уменьшения, это касается главным образом непролетарского элемента, которые стремятся попасть на учет биржи, преследуя цель облегчения себя от налога.

Что же касается пролетарского числа безработных, то для поддержания их выдавалось пособие страхкассы в среднем 31,6 % общего числа на 6859 руб. 95 коп. Остальная часть безработных, менее нуждающаяся в нашей мизерной поддержке, пособием не снабжалась... Пособия выдавались по 1-й категории в размере 6 рублей и по 2-й — 4 рубля. Несмотря на довольно мизерное число удовлетворенных пособием, обеспечение безработных недостаточно.

Радикальным средством борьбы с безработицей является организация трудколлективов, что дает положительные результаты.

В настоящее время во всех коллективах, состоящих при инспекции труда, работает 160 человек... Организованы следующие коллективы:

сапожников «Труд»	— 48 чел.	белошвейниц	— 6 чел.
мужских портных	— 18 чел.	парикмахеров	— 6 чел.
дамских портных	— 20 чел.	папиросников	— 7 чел.
кузнецов	— 9 чел.	часовых мастеров	— 5 чел.
заготовщиков	— 13 чел.	торговых	— 6 чел.
фотографов	— 9 чел.		
жестянщиков	— 8 чел.		
изготовление бумажных мешков	— 6 чел.		160 человек

Кроме того, по обязательному постановлению СНК БССР был проведен месячник «Безработным», и собранные в ходе его средства предназначались для организации новых коллективов и усиления существующих ...

В Мозырском округе в течение месячника было собрано 3320 руб., а также для вышеуказанной цели отпущено по общереспубликанскому бюджету СНК 1500 руб.

ФІЛ. Да Гом. вобл. г. Мазыр. Ф. 60. Воп. 1. Спр. 39. Л. 141.

**СПРАВАЗДАЧА-ДАКЛАД МАХНАВІЦКАГА СЕЛЬСКАГА САВЕТА  
МАЗЫРСКАГА РАЁНА ЗА ПЕРЫЯД З 23 ЖНІЎНЯ 1924 г. ПА ЖНІВЕНЬ 1925 г.**

**1. Organizaцыйная работа:**

- а) Сельсовет существует с 1919 года.
- б) Последние выборы в ноябре месяце 1923 года.
- в) Мужчин — 14, женщин — 1, все члены беспартийные, социальное положение: крестьян — 13, рабочих — 1, служащих — 1 и бедняков — 12, середняков — 3.
- г) Заседаний сельсовета: было с 23 августа — 6 с повесткой дня: значение районирования, польза от такового крестьянству, сельхозналог, школьное дело (ремонт школ), эпизоотия, ремонт дорог, дело помощи жертвам интервенции. Все вопросы разбирались в положительном смысле.
- д) Отношение населения к сельсовету вполне хорошее за исключением небольшой группы зажиточных крестьян и спекулянтов. Посещаемость населения увеличилась.
- е) За время с 23 августа по отчетный день сельсовет посетили: председатель районного исполнительного комитета т. Родькин, члены исполкома т. Терешкович и Дорошевич, из окружного исполкома т. Межуев, окружного земельного управления вет. врач т. Ключарев 2 раза и вет. врач Наркомзема Белоруссии т. Иоффе 2 раза. Всеми приезжими товарищами делались на общих собраниях доклады, отчеты и разъяснения по всякому роду отраслям.
- ж) Население крайне нуждается в сем. ссуде рожью вследствие градобития, сельсоветом своевременно было возбуждено ходатайство об отпуске таковой, но до сего времени ответа не получено.
- з) В настоящее время население нуждается в заработках вследствие недорода хлебов и градобития. Кроме того, в лесоматериалах для построек.

**2. Налоговая работа:**

- а) Поступило сельхозналога к 6 ноября с/г. р. 1462 к. 42, осталось после срока, т. е. после календарного срока, каковой установлен Махновичскому Совету приказом РИКа за № 1 от 5 ноября с/г. — нет.
- б) Был местный налог на ремонт школ и общественного здания под канцелярию сельского Совета, общая сумма налога 150 руб. (основания: постановление общего собрания гр. с. Махновичи и х. Заводный Остров). В счет этого налога поступило руб. 17 коп. 75.
- в) Ненормальностей при сборе налога не наблюдалось.
- г) Комитеты Взаимопомощи при сборе сельхозналога никакого участия не принимали, а ячеек КПБ и КСМ в районе Махновичского сельсовета нет.

**3. Народное образование:**

- а) Школ в районе сельсовета — 2, типа 0 — 3 с тремя учителями, учащихся 115 чел.
- б) Детей школьного возраста от 7 до 16 лет 390 душ не посещают школы потому, что имеющиеся 2 школы малы и не могут обслуживать, т. е. вместить в себя всех детей школьного возраста.
- в) Изб-читален в районе сельсовета нет, и открыть таковую в настоящее время за неимением помещения нет возможности.
- г) Доклады и собеседования всего было — 6 случаев, местными учителями, на тему С. Х. кредит, кооперация, улучшение С. Х. скотоводства, и окружным вет. врачом на тему эпизоотия и борьба с ней. Постановки спектакля не было за неимением помещения.
- д) Хорошей постановке в народном образовании до сих пор мешало то обстоятельство, что в районе сельсовета нет хорошо оборудованных школ, т. е. помещений, мебели и учебных пособий, и, кроме того, то обстоятельство, что население района поселено по хуторам и находится на далеком расстоянии от школ. Присланное количество книг составляет 30 % потребного количества. По внешкольному образованию те же обстоятельства, отсутствие хороших помещений, а главное, расселенность по хуторам.
- е) Что нужно сделать новому составу сельского Совета в области улучшения народного образования? Принять срочные меры к сбору средств на окончание ремонта школ и мебели, принять срочные меры к получению книг, необходимых для школ, т. к. отпущенное количество учебников удовлетворяет потребности на 30 % таковой. По внешкольному образованию: исходатайствовать необходимый лесоматериал для постройки здания под избу-читальню, будировать население пойти навстречу в этой области, взять на себя постройку здания. Временно до сооружения нового здания под избу-читальню открыть таковую по вечерам в канцелярии сельского Совета. Выписать газеты и журналы.
- ж) Поднять работоспособность комитета общественной взаимопомощи, в чем сельсовет должен принять деятельное участие лично.
- з) Принять меры по борьбе с винокурением и другими уголовными преступлениями, пчелодерством и пр.

## На калектыўную форму гаспадарання

На працягу 1928—1934 гг. ва ўсіх населеных пунктах раёна было арганізавана больш як 100 калектыўных гаспадарак. У некаторых вёсках іх стваралася некалькі, напрыклад, у Слабазе — 4 (тры калгасы і адзін саўгас), у вёсцы Скрыгалаў — 3, у Мялешкавічах — 2, Прудку — 3.

Значная частка сялян пад уздзеяннем прапаганды і вопыту перадавых калектыўных гаспадарак, якім па магчымасці дапамагала дзяржава, уступала ў калгасы добраахвотна з верай у лепшае будучае. Нават у назвах калгасаў «Светлы шлях», «Новае жыццё», «Уперад», «Наша праўда», «Вольны селянін», «Крыніца камунізма», «За новае Палессе», «Бальшавіцкі змагар», «Прамень Кастрычніка» і іншых выказвалася надзея і ўпэўненасць людзей у светлым заўтрашнім дні.

На Мазыршчыну накіроўваліся прадстаўнікі рабочага класа — дваццаціпяцітысячнікі, арганізатарскі вопыт якіх і пралетарская загартоўка павінны былі дапамагчы ў арганізацыі калектыўных гаспадарак. Добрую памяць пра сябе пакінуў пасланец рабочых Ленінграда П. І. Акуленка. Зімою 1929 г. ён прыехаў у Слабаду. Вывучаў

жыццё вяскоўцаў, хадзіў ад хаты да хаты, знаёміўся з жыхарамі, прыглядаўся да кожнага, многа апавядаў ім аб жыцці рабочых. Калі пачаўся агульны сход сялян, школа была перапоўнена. Даступна, зразумела для вяскоўцаў тлумачыў Акуленка значэнне калектывізацыі, паказваў шляхі паляпшэння ўмоў жыцця. Адрозна пасля сходу некалькі дзесяткаў слабаджан падалі заявы ў калгас, старшынёю якога выбралі Акуленку. Такімі ж арганізатарамі і кіраўнікамі новых калектыўных гаспадарак былі А. І. Сазонаў (в. Перадрэйка), Г. Е. Кузьменка (в. Бокаў). Вялікі ўклад у калектывізацыю ўнеслі таксама дваццаціпяцітысячнікі М. В. Палхоўскі, П. С. Пашкевіч, Зелікоўскі і іншыя.

Няведанне калектыўнага жыцця, падчас няўмелае кіраўніцтва, спіслыя і жорсткія тэрміны абагулення сельскагаспадарчага інвентару і ўсёй жывёлы (у тым ліку птушак і парасят) прымушалі разважлівых па натуре сялян з асцярогай адносіцца да калектывізацыі. Часта толькі што створаныя калгасы распадаліся. Адною з прычын гэтага было неабгрунтаванае размеркаванне даходаў, якое ў многіх выпадках ішло не па выніках працы, а па колькасці едакоў. Але калгаснае жыццё з кожным годам усталёўвалася і ўмацоўвалася.

Хлеб дзяржаве. «Чырвоны авоз» са збожжам. 1929



З нашымі поспехамі не маглі мірыцца кулакі. На калгасным полі частымі сталі патравы, нам падкідвалі паперкі з пагрозамі забойства кіраўнікоў калгаса і падпалу новых пабудоў. І гэта былі не пустыя пагрозы. Калі звелі ў гумно ўраджай, яго падпалілі. Згарэла ўсё калгаснае збожжа, былі і чалавечыя ахвяры — калгаснікі Іван Наўныка і Мікалай Барысенка.

Гэта было вялікім нашым горам. Але зноў мы праявілі вытрымку, яшчэ больш згуртаваліся. Ды і дзяржава не пакінула нас у бядзе. Уся маёмасць была застрахованая, мы атрымалі вялікую кампенсацыю, купілі кармы для жывёлы, а яшчэ і дваццаць кароў, шэсць пар коней. Для калгаснікаў закупілі 250 пудоў мукі, 50 кілаграмаў мяса.

### КОМУНИСТИЧЕСКИЙ ОАЗИС

В районе Слободской волости Мозырского уезда есть настоящий оазис — коммуна «Мина». Здесь в 1920 г. глубокой осенью поселилось трое красноармейцев, возвратившихся с фронта. За два года из ничего создано хозяйство, благодаря самоотверженному труду и дисциплине, которая имеется среди членов коммуны. Отношение с крестьянами у коммуны хорошее. Крестьянам нравится жизнь членов коммуны, их усердие в труде, товарищеские чувства, обеды, ужины и завтраки в общей столовой. Крестьяне часто посещали коммуны, члены которой, нуждаясь в рабочей силе, приглашали крестьян поступить в коммуну.

Крестьяне охотно вступили бы в нее, но их останавливает опасение, что будет война с Польшей, могут еще прийти паны и т. п. Слухи эти, особенно в последнее время, среди крестьян существуют. В связи с этим, между прочим, пробудилось у наиболее сознательных крестьян стремление читать газеты, чтобы знать, что творится на белом свете.

От редакции: Нелепые слухи о войне должны рассеиваться членами коммуны.

*«Белорусская деревня», 10 лютага 1923 г.*

### З ДАВЕДКІ ІНСТРУКТАРА АДЗЕЛА КАЛГАСНАЙ І СЕЛЬСКАГАСПАДАРЧАЙ КААПЕРАЦЫІ НАРКАМЗЕМА БССР Т. Г. ГУЛЬКО ПА ВЫНІКАХ ПРАВЕРКІ СТАНУ КАЛГАСАЎ, АРЦЕЛЯЎ І КАМУН У МАЗЫРСКІМ ПАВЕЦЕ

*Не раней 11 красавіка 1923 г.*

Согласно выданному мне удостоверению от 11 апреля 1923 года за № 1627, я выехал в Мозырский уезд, где и произвел обследование 9 колхозов, из них две коммуны, и организовал новую артель...

...Артель «Красная зорька» организована в 1921 г., объединяет 5 семейств в числе 19 едоков и крестьян дер. Лешня. Земли артели не отграничены, что является одним из основных тормозов в развитии артели, и сейчас можно сказать, что артель не существует. Но она дает большие надежды на то, что при отводе ей участка будет примерной организацией, так как все члены имеют сильное стремление к артели, и необходимо в этом районе данную организацию удержать. Главным тормозом в ее развитии является Скрыгаловское лесничество. Намеченный в 1921 г. участок под артель ныне большей своей частью находится в пользовании единоличных крестьян, а против пользования артелью лесничество протестует. Лесное управление Наркомзема, пожалуй, неправильно информировано...

Состав артели довольно социальный и вполне подходящий, в данное время очень осторожно подходит к приему новых членов...

Живой инвентарь в артели следующий: лошадей три, рабочих быков 1, телят 3, овец 11 и свиней 6. Мертвый инвентарь и сельскохозяйственные орудия также имеются, в данное время приняты меры к перевозу построек на артельный участок, уже поставлен один дом...

Артель «Сила» организована в марте 1922 г. из местных крестьян, объединяет 9 семейств в числе 37 едоков. Организаторами были два крестьянина Ильюки, один из них член совета, а другой — председатель.

Земля отграничена в числе 71 дес., в т. ч. луга 15 дес. 23 саж. Живой инвентарь следующий: лошадей 4, рабочих быков 4, коров 7, телок 5, бычков 1, телят 5, овец 39, свиней 29. Сельскохозяйственные машины и орудия имеются, на полученный инвентарь вместе с усадьбой имения Прудок мной составлена опись. При организации артели был следующий живой инвентарь: лошадей 3, рабочих быков 2, коров 6, телят 3, свиней 4, овец 12. Живой инвентарь, введенный при вступлении в артель, в данное время заменен, теперь артель имеет хороших лошадей и лучший скот. Посевы следующие: ржи озимой 10 дес., пшеницы яровой 2 дес., ячменя 1 дес., овса 3 дес., гречихи 10 дес., картофеля 8 дес., огорода 3 дес., а в 1922 г. всего посева было 11 десятин...

Тип хозяйства скотоводческо-зерновой, севооборот 4-польный. Ведется отчетность, хотя и не формальная, но все же имеются записи прихода и расхода, имеются кассовая и продуктовая книги, отсутствует книга инвентарная...

Зимой текущего года группой членов артели в числе пяти семейств был произведен опыт общего питания в течение 3-х месяцев, в результате сэкономили до 45 пудов ржи, в данное время общее питание прервано ввиду отсутствия котлов и кухни. На усадьбе артели имеется мельница и крупорешка...

Коммуна «Мина» организована в д. Хомички в 1921 г., организатором ее был демобилизованный красноармеец т. Ратушняк. Объединяет 8 семейств в числе 23 едоков, при организации была группа из 4-х демобилизованных красноармейцев, которые объединили свое имущество и стали организовывать хозяйство. В настоящее время имеется следующий живой инвентарь: лошадей 5, жеребенок 1, коров 6, телок 5, бычок 1, свиней 18, поросят 34, овец 2...

В хозяйстве отсутствует план севооборота ввиду того, что нет навоза и почва истощена, а засеиваются кусками, где лучшая земля. В коммуне нет фермы, которые хорошо бы знали сельское хозяйство, отчетность не заведена и нет никаких книг для этой цели.

Внутренняя спайка членов в коммуне великолепная, жизнь построена на взаимном доверии; председатель коммуны т. Ратушняк пользуется большой репутацией как среди членов коммуны, так и между окрестным населением...

*Колхозно-кооперативное строительство в Белорусской ССР (1917—1927). С. 179.*

## АРГАНІЗАЦЫЯ І АПЛАТА ПРАЦЫ ў КАЛГАСАХ МАЗЫРСКАГА РАЁНА

*З матэрыялаў правэркі за люты 1930 г.*

Сельгасарцель «Колас Кастрычніка» (в. Міхалкі). Нормы выпрацоўкі — здзельшчына, стаўка I разраду — 55 к., авансы выдаюцца ў размеры 50 % грашымі і прадуктамі. Правілы ўнутранага распарадку ўведзены. Дысцыпліна ў калгаснікаў слабая, ёсць выпадкі нявыхаду на работу. Бюро працы арганізавана, але не працуе. Табель работ вядзецца, вытворчыя нарады не праводзіліся. Сацсаборніцтва адсутнічае.

Сельгасарцель «Серп і Молат» (в. Барбароў). Нормы выпрацоўкі ўведзены, але ў жыцці не праводзяцца, стаўка I разраду — 75 кап. Правілы ўнутранага распарадку прыняты. Выхад на працу ўзорны, па званку. Брыгадны парадак не прывіваецца, вытворчыя нарады не практыкуюцца. Выдача авансу праводзіцца без сістэмы, прадукты выдадзены калгаснікам да новага ўраджая, на дзяцей выдаецца 25 % да заробатку. Запанычанасць па зарплате дасягае 300—350 руб. у год на сям'ю. Сацсаборніцтва адсутнічае.

Сельгасарцель «Ільіч», яўрэйскі (в. Рэдзька). Існуе падзёншчына — 1 руб. 50 кап., працадзень. Праца падлеткаў аплатаецца 90 кап. Брыгадны парадак не існуе, адыходніцтва займае 40 % мужчынскай рабочай сілы. Працоўная дысцыпліна адсутнічае, меліся выпадкі нявыхаду на працу.

Сельгасарцель «Новы свет» (в. Белая). Работа ў калгасе выконваецца ўсімі калгаснікамі дружна, уведзены разрады. Нормы выпрацоўкі не ўведзены. Калгас не землеўпарадкаваны, настрой у калгаснікаў дрэнны.

Сельгасарцель «Рухавік Рэвалюцыі» (в. Булаўкі). Па арганізацыі працы амаль што нічога не зроблена, бюро працы і вытворчыя нарады не працуюць, брыгады не арганізаваны. Правілаў унутранага распарадку няма, вытворчыя нарады не праводзяцца.

*Філ. Да Гом. вобл. г. Мазыр. Ф. 174. Воп. 1. Спр. 39. Л. 284.*

## ПРАТАКОЛ № 1

агульнага сходу грамадзян вёскі Васькаўка ад 3.1.1931 г.

*Парадак дня:*

Аб суцэльнай калектывізацыі в. Васькаўка. Дакладчык Паўлаў.

Пытанні да дакладчыка. Усяго больш 30 пытанняў. Частка з іх: На якіх умовах атрымліваюць сродкі працаздольныя? Ці можа наша зямля даць добры ўраджай без жывёлы? Што рабіць, калі ў сям'і ўсе непрацаздольныя, акрамя 1 чалавека? Як будзе пабудаваны калектыв? Ці змогуць жанчыны добра жыць паміж сабою, як будуць даваць прадукты сябрам калектыву? Што рабіць тады, калі адна дэтка не жадае працаваць, ці другой прыйдзецца за яе працаваць? Ці дазваляць у калектыве святкаваць рэлігійныя святы? Ці заставацца членам калектыву жыць у сваіх хатах, або для іх будзе агульная?

Якую зямлю дадуць тым сялянам, якія не захочуць уступць у калектыў і ў якіх адбярдуць цяперашнюю зямлю? Калі хто захоча працаваць у выхадныя дні ці святыя, ці будуць за гэта асобна плаціць? З колькіх чалавек можна арганізаваць калектыў? Ці ўсе жанчыны будуць выходзіць на работу ў адзін дзень і час? Як будзе ў калгасе з гульгатамі? Ці з'яўляецца швейная машынка ўласнасцю члена калгаса? Ці можна будзе за дзяржаўны кошт выходзіць дзяцей? Ці не прыйдзеца і ў калгасе плесці лапці? Ці мае права калектыў адной вёскі заняць зямлю ў другой вёсцы? Калі ў нашым калектыве будзе недахоп сродкаў, дзе іх возьмуць? Па колькі гадзін будуць працаваць у калектыве ў сезонны час? Якія палаткі будуць для калгаснай гаспадаркі? Ці прымуць кулакоў у калгасную гаспадарку? Як будзе размяркоўвацца праца і кім?

*Спрэчкі:*

Арцішэнка — гаварыў аб тым, што кулакі выдумваюць, што ў калектыве дрэнна жывуць, нічога не будуць за працу атрымліваць. А нам, бедным, трэба ісці туды.

Мішота Павел — аб тым, што пры ўступленні ў калектыў прыходзіцца сварыцца з жонкаю, якая хоча жыць самастойна.

Лузан Васіль — аб тым, што беднякам, батракам і маламоцным сяраднякам неабходна ўступіць у калгас.

Лузан Домна — можа, у калектыве палепшыцца доля жанчыны.

*Пастанавілі:* Арганізаваць калгас у в. Васькаўка пад назвай «Чырвоны круг».

*Галасавалі:* За — 35, супраць — няма.

У склад праўлення абраць т. Мішоту Паўла, Жыльскага Піліпа, Лузана Васіля, Інавера Лявона, Шута Рыгора. Старшынёй — Інавера Лявона.

*Філ. ДА Гом. вобл. г. Мазыр. Ф. 72. Воп. 1. Спр. 240. Л. 3—5.*

### З ПРАТАКОЛА № 1 ПАСЯДЖЭННЯ ПРЭЗЫДУМА МЯЛЁШКАВІЦКАГА СЕЛЬСАВЕТА АД 30 СТУДЗЕНЯ 1930 г.

*Павестка дня:*

Аб раскулачванні кулака і высяленні некаторых кулацкіх гаспадарак.

*Пастанавілі:* Ліквідаваць кулака як клас... Прызнаць кулакамі і выселіць М. Качэно, Голіка, Я. Гусака, С. Бандарэнку, С. Цімохава, С. Долгага, Я. Дубаўца, У. Жыльскага.

### З ПРАТАКОЛА ПАСЯДЖЭННЯ ГРУПЫ БЕДНАТЫ МЯЛЁШКАВІЦКАГА СЕЛЬСАВЕТА АД 10 СТУДЗЕНЯ 1931 г.

*Слухалі:* у гаспадарцы П. І. Бегляка ёсць прыбытак ад двух кватарантаў у 1929 г. у суме 190 рублёў, у 1930 г. з пяці вучняў ён браў па 5 рублёў за месяц, а ўсяго за пяць месяцаў — 125 рублёў. Такім чынам з кватарантаў узята 365 рублёў... Ён жа наймаў рабочую сілу для копки бульбы і на час сенакосу, усяго каля 50 дзён у годзе.

*Пастанавілі:* прызнаць гаспадарку П. І. Бегляка кулацкай.

*Філ. ДА Гом. вобл. г. Мазыр. Ф. 50. Воп. 1. Спр. 140. Л. 201.*

### ВОПС МАЁМАСЦІ КУЛАКА АСТРЭЙКІ ПЯТРА С. З в. РАМАНАЎКА, ПЕРАДАДЗЕНАЙ КАЛГАСУ «ЛЕНІНАЎКА» 19.2.1930 г.

Хата 9×8 м — 1, сені 10×8 м — 1, хлявы — 2, сцёбка — 1, хлёў развалены — 1, гумно — 1, конь — 1, каровы — 2, валы — 2, бычкі — 3, авечкі — 3, ягняты — 2, свінні — 5, вазы — 2, плугі — 1, воз стары — 1, барана жалезная — 1, салома — 15 пудоў, сена — 10 вазоў, кулёў — 73 шт., малатарная ручная — 1, вуллі-калоды з пчоламі — 2, вуллі без пчол — 13, яблыні — 3, грушы і прышчэпкі — 10, дошкі — 32 шт., сенавал — 1, жыта — 96 пудоў, грэчка — 14 пудоў, авёс — 6 пудоў, ячмень — 3 пуды, проса — 1 пуд, пшаніца — 1 пуд 10 фунтаў, бульба — 2 кашы, семя канопляў — 13 фунтаў, семя льну — 25 фунтаў, вотруб'е — 2 пуды 20 фунтаў, мука жытняя — 6 пудоў, грэцкая мука — 3 пуды, аўчыны — 3 шт., бочкі вялікія — 7 шт., бочкі малыя — 4 шт., піла папярочная — 1, розных іншых рэчаў — 22.

*Філ. ДА Гом. вобл. г. Мазыр. Ф. 80. Воп. 1. Спр. 226. Л. 35.*

ЗВЕСТКІ АБ КАНФІСКАВАНАЙ МАЁМАСЦІ ў КУЛАЦКІХ ГАСПАДАРКАХ  
МАХНАВІЦКАГА СЕЛЬСАВЕТА

	коней, штук	рабо- чых валоў, штук	рага- тай жывё- лы, штук	малад- няка раг. жывё- лы, штук	насен- ня, пудоў	с/ма- шыны	інш. рэчаў	авеч- кі і свінні, штук	агульны кошт у руб.
1. Сельвіч Фёдар Самсонаў	1	—	3	6	24	2	22	11	632 р. 80 к.
2. Гольдман Нохім Вульфавіч	1	—	2	—	2	—	23	—	512 р. 40 к.
3. Гольдман Янкель Вульфавіч	1	—	2	2	2	8	8	—	342 р. 40 к.
4. Хлістун Пётр Міронавіч	—	2	2	3	44	3	17	7	829 р. 80 к.
5. Заяц Апанас Сямёнавіч	—	2	2	3	20	—	7	11	405 р. 00 к.
6. Хлістун Алесь Андрэвіч	2	—	5	3	62	2	15	14	786 р. 40 к.
7. Капыловіч Пётр Сіліч	2	—	2	3	33	—	7	15	649 р. 60 к.
8. Капыловіч Анціп Сцяпанавіч	1	3	4	2	43	3	14	22	905 р. 60 к.
9. Машчыц Алесь Раманавіч	3	3	4	5	64	—	10	19	905 р. 80 к.
10. Вягера Янка Агеевіч	2	2	3	3	19	—	14	9	564 р. 40 к.
11. Заяц Яўстрат Гаўрылавіч	1	2	6	9	29	—	9	27	1084 р. 80 к.
12. Заяц Анупрэй Мікалаевіч	1	—	5	1	16	1	7	18	579 р. 20 к.
13. Высоцкі Лука Дзмітрыевіч	3	2	6	4	11	3	8	20	1076 р. 50 к.
14. Капыловіч Янка Сіліч	2	—	5	9	35	—	7	19	712 р.

Старшыня сельсавета

(подпіс)

Філ. Да Гом. вобл. г. Мазыр. Ф. 72. Воп. 1. Спр. 61. Л. 19.

## У паход супраць непісьменнасці

Згодна з дэкрэтам і дэкларацыяй Усерасійскага выканаўчага камітэта ад 16 кастрычніка 1918 г., усе школы, якія існавалі ў дарэвалюцыйны час (земскія, царкоўнапрыходскія, гімназіі, хедары і іншыя) замяняліся адзінай працоўнай школай. Яна падраздзялялася на школу першай (I — VII класаў) і другой (VIII — IX класаў) ступеняў. Сямігодка — асноўная агульнаадукацыйная школа. Яна магла існаваць як у поўным складзе, так і ў выглядзе асобных канцэрнаў. Першы канцэрн сямігодкі (0 — III класы) даваў пачатковую адукацыю, другі (IV — VII класы) — агульнаадукацыйная школа.

Справу адукацыі ў цяжкія пасляваенныя гады даводзілася пачынаць з нуля. Настаўнік Махнавіцкай школы Адам Якаўлевіч Дарашэвіч у дакладнай запісцы раённаму кіраўніцтву пісаў: «Школа адкрыта ў 1904 г. земствам. Да 1920 г. размяшчалася ў наёмнай кватэры, затым пад школу адышоў дом былога маёнтка. У час грамадзянскай вайны белапалцамі і балахоўцамі зні-

шчана амаль уся школьная маёмасць. Няма ні школьнай шафы, ні класных сталоў, ні класнай дошкі. Вучнёўскія парты сапсаваны, засталася ўсяго 18 двухмесных парт. Кніг для чытання таксама няма. Школу неабходна забяспечыць падручнікамі па гісторыі, рускай і краявой, прыродазнаўстве і геаграфічнымі картамі. У канцы мінулага года было ўсяго 85 вучняў, хлопчыкаў 74, дзяўчынак 6». Такое становішча было характэрным практычна для ўсіх школ горада і павета.

Да 1924 г. у Мазыры працавалі чатыры школы, у тым ліку дзве поўныя і дзве няпоўныя сямігадовыя, у якіх займалася 1350 вучняў, чвэрць з іх дзяўчынкі, і працавала 40 настаўнікаў. На тысячу душ насельніцтва ў горадзе вучылася 197 чалавек, у мястэчках 140, у вёсцы — 80 чалавек.

У раёне (у сучасных межах) існавала 37 школ, з якіх 26 былі аднакамплектныя, 7 — двухкамплектныя і 1 — трохкамплектная. Працавала на сяле 48 настаўнікаў. Школы адкрываліся ва ўсіх вёсках, дзе былі ўмовы — неабходная колькасць дзяцей, памяшканне.





Выпуск Слабадской школы. 1931

Працавалі школы ў вёсках Пянькі, Рэдзька і іншых.

Дзяржаўнымі мовамі ў 20-я гады ў Беларусі лічыліся 4 мовы — беларуская, руская, польская і яўрэйская, а навучанне ў школах вялося на 8 мовах.

Паводле Усесаюзнага перапісу 1926 г. у Мазыры жыло 4666 мужчын і 4957 жанчын, з іх адукаванымі адпаведна лічыліся 3527 і 3333.

Беларусізацыя школ ішла паступова. Напрыклад, у мазырскіх школах у 1924 г. выкладанне на беларускай мове пачыналася з малодшых класаў, у старэйшых навучанне ішло на рускай мове, а беларуская вывучалася як адзін з прадметаў. Да 1928 г. 80 працэнтаў школ рэспублікі былі беларускамоўнымі.

Валоданне беларускай мовай было абавязковым для кожнага дзяржаўнага служачага. Яны здавалі экзамен па веданні мовы. Даваўся час на яе выву-

чэнне, праводзіўся паўторны экзамен. Калі чалавек і ў другі раз не здаваў экзамен, яго вызвалілі з работы. У адзелах народнай адукацыі прадугледжваліся работнікі, якія б ведалі польскую, яўрэйскую і іншыя мовы, на якіх вялося навучанне ў школах.

Вырашалася і праблема ліквідацыі непісьменнасці дарослага насельніцтва. Па звестках на 1 студзеня 1925 г. колькасць непісьменных па Мазырскім раёне складала 3294 чалавекі. Для ліквідацыі непісьменнасці адкрываліся школы рабочай моладзі і школы для дарослых. У сярэдзіне 20-х гадоў у Мазыры ў такіх школах навучалася 120 чалавек, з іх 90 вучылася ў школе на фабрыцы «Чырвоны Кастрычнік». У 1927/28 навучальным годзе працавалі і тры апорныя пункты ліквідацыі непісьменнасці. Гэта работа актывізавалася ў 1929 г., калі было створана таварыства «Прэч непісьменнасць».

Школы па ліквідацыі непісьменнасці сярод дарослых (лікбезы) былі арганізаваны практычна ва ўсіх населеных пунктах раёна. Для стварэння ячэек таварыства «Прэч непісьменнасць» у вёсках праводзіліся сходы насельніцтва. 5 снежня 1929 г. на сходзе ў Бібіках у ячэйку таварыства запісаліся 33 чалавекі. Заняткі праводзіліся тры разы ў тыдзень — у аўторак, сераду і пятніцу. Праводзілі іх настаўнікі Бібікаўскай школы.

У 20-я гады кожны год заканчвалі школу лікбеза каля 150 жыхароў раёна. Усяго атрымалі веды па пісьму, чытанні, арыфметыцы і іншых прадметах больш за 3000 чалавек. Настаўнікі патрабавалі ад навучэнцаў сур'ёзных адносін да вучобы. На экзаменах выпускнога класа лікбеза пры Слабадскай школе выпускныя камісія атэставала 17 чалавек, 12 пакінула на паўторны год навучання.

У 1924 г. урад Беларусі прыняў пастанову аб развіцці школьнай сеткі, каб на працягу дзесяці гадоў ажыццявіць усеагульную пачатковую адукацыю і пачаць пераход да сямігадовай. Ствараліся пачатковыя школы з разлікам на 100 вучняў — 50 на настаўніка. У цэнтрах сельскіх Саветаў будаваліся сямігадовыя школы на 320 вучняў. Гэтая пастанова мела важнае значэнне і для Мазырскага раёна, дзе школьным навучаннем было ахоплены толькі 2379 дзяцей, або 60 працэнтаў.

Былы настаўнік М. І. Варабей разказвае аб радасці сялян Стрэльска, калі ў 1932 годзе тут была адкрыта пачатковая школа. Яна мела два класныя пакоі, у кожным заняткі веў настаўнік з двума класамі. Вучыліся дзеці ва ўзросце 8—12 гадоў.

Першая ў сельскай мясцовасці сямігадовая школа была адкрыта ў 1924 г. у Слабадзе, дзе вучыліся дзеці з 10 населеных пунктаў. Затым гэтая школа ў 1936 г. была пераўтворана ў сярэдняю. Першы яе выпуск адбыўся ў 1939 г. З цягам часу такія школы былі адкрыты ва ўсіх цэнтрах сельскіх Саветаў. Дзе-

ці пасля пачатковай школы ахвотна ішлі ў пяты клас сямігадовай школы, хоць многім прыходзілася пераадоць ваць па 10—20 кіламетраў. Хадзіць пешшу ў сямігадовыя школы было звычайнай з'явай.

У 1932/33 навучальным годзе Савет народных камісараў БССР прыняў рашэнне аб абавязковай сямігадовай адукацыі. У верасні 1939 г. у 10 сярэдніх і няпоўных сярэдніх школах Мазыра вучылася 3547 школьнікаў.

Акрамя агульнаадукацыйных школ у Мазыры працавалі спецыяльныя навучальныя ўстановы. У 1923 г. была адкрыта прафесійная школа па дрэваапрацоўцы, у 1926 г. — педагогічны тэхнікум, у 1937 г. — медыцынскае вучылішча.

Яскравай была статыстыка і культурных пераўтварэнняў. З 1935 г. працаваў калгасна-саўгасны тэатр, у 1938 г. ён быў рэарганізаваны ў Палескі абласны драматычны тэатр. Было 15 клубаў, гарадская бібліятэка, а таксама некалькі бібліятэк на прадпрыемствах. Ва ўсіх буйных населеных пунктах — Асаўцы, Глініцы, Скрыгалаве, Слабадзе, Міхалках, Мялешкавічах і іншых былі адкрыты хаты-чытальні. У Міхалках, Скрыгалаве, Мялешкавічах створаны духавыя аркестры.

З мая 1921 г. пачала выходзіць гарадская, а затым аб'яднаная газета, з 1938 па 1953 г. выдавалася абласная газета «Бальшавік Палесся». На кожным прадпрыемстве і ў калгасе выходзілі насценныя газеты. У Мазыры з 1932 г. працаваў кінатэатр, сельскіх жыхароў абслугоўвалі тры перасоўныя кінаўстаноўкі.

*М. Канац, М. Мельчанка*

### Мазыршчына ў рыштаваннях

У 30-я гады горад і раён нагадвалі вялікую будаўнічую пляцоўку: узводзіліся новыя карпусы прамысловых прадпрыемстваў, будаваліся жылыя дамы і ўстановы. У кожнай вёсцы таксама

ішло будаўніцтва школ, магазінаў, клубаў, хат-чытальняў, гаспадарчых калгасных пабудоў. У гады даваенных пяцігодкаў уведзена ў дзеянне Мазырская ГЭС (пасёлак чыгуначнай станцыі Мазыр), якая забяспечыла электраэнергіяй прамысловыя прадпрыемствы і камунальныя патрэбы горада і многіх прыгарадных калгасаў. За дваццаць гадоў у Мазыры пабудавана 500 жылых дамоў і грамадскіх пабудоў, сярод іх гарадскі тэатр, пошта, выканкамы гарадскога, раённага і абласнога Саветаў, будынкі абкама партыі, Дома абароны, гарадской паліклінікі, школ, дзетсадоў-ясляў, рачнога вакзала.

Мянялася і аблічча вясковых населеных пунктаў. Ліквідоўваліся хутары, яны сцягваліся ў вёскі. Усяго па раёне былі перавезены на новае месца 402 хутары. У вёсках паявіліся новыя, прамыя, правільна спланаваныя вуліцы.

Пачалося наступленне на балоты. Каля вёсак Лешня, Скрыгалаў, Раманаўка, Мялешкавічы з'явіліся асушаныя і асвоеныя землі.

У 30-я гады цэнтры сельсаветаў і калгасаў звязала з раёнам тэлефонная

сувязь. У вёсках Асавец, Скрыгалаў, Слабада, Казіміраўка, Прудок, Міхалкі, Мялешкавічы былі адчынены аддзяленні сувязі. У той жа час у Мазыры ўступіў у эксплуатацыю прыёмна-трансляцыйны радыёвузел. Для многіх вясковых клубаў і школ набыты радыёпрыёмнікі.

У 1928 г. у горадзе было два легкавыя аўтамабілі і два аўтобусы, з якіх адзін паштовы, а ў сярэдзіне 30-х гадоў быў адкрыты рэгулярны рух пасажырскіх аўтобусаў, якія звязвалі Мазыр з Калінкавічамі, пасёлкам чыгуначнай станцыі Мазыр, Нароўляй і іншымі буйнымі населенымі пунктамі Палесся.

У 1939 г. у раёне налічвалася 70 калгасаў, якія аб'ядналі больш за 15 тысяч сялянскіх двароў. Павялічвалася колькасць грамадскай жывёлы на калгаснай ферме, расла ўраджайнасць сельскагаспадарчых культур. Калгаснікі змагаліся за атрыманне ўраджаю збожжавых 12—13 цэнтнераў з гектара, бульбы — 150—170, пнянькі і льновалакна — 4—5 цэнтнераў.

*Т. Нікіціна, Т. Піліпчук*

### ТЭЛЕФАНАГРАМА ДНЕПРАДЗВІНСКАМУ ПАРАХОДСТВУ І БАСЕЙНАВАМУ КАМІТЭТУ РАЧНІКОЎ

*18 красавіка 1936 г.*

Сегодня ровно в 9 часов вышел в стахановский рейс на Киев товаропассажирский пароход «Беларусь». Машинная команда во главе с механиком Гойловым взяла обязательство хорошей работой машины обеспечить прибытие парохода в Киев на 20—30 минут раньше расписания... Команда парохода обратилась с призывом к стахановцам фабрики «Красный Октябрь», которая является главным поставщиком грузов (фанеры) для перевозки водным путем, своевременно обеспечить доставку грузов на пристань. Стахановцы фабрики горячо откликнулись на призыв, выделили специальную стахановскую бригаду грузчиков и автобригаду. Вместо обычной доставки фанеры утром она была доставлена в 2 часа ночи. Это дало возможность погрузить пароход раньше срока на 8 часов.

Руководство порта Пхов

*«Белорусский фарватер», 18 красавіка 1936 г.*

«УСЕ РАЁНЫ БССР»  
СА СТАТЫСТЫЧНАГА ЗБОРНИКА БССР 1933 г.

Мазырскі раён

Бліжэйшая чыгуначная станцыя — Мазыр (6 кіламетраў), другая станцыя Калінкавічы (14 кіламетраў). Раён падзяляецца на 32 сельсаветы, 2 гарсаветы. Агульная тэрыторыя — 305 532 га, у тым ліку зямель сельскагаспадарчага прызначэння — 63,8 %, лясоў — 35,4 %; сельскагаспадарчага прызначэння ўжытковай — 87,8 %, неўжытковай — 12,2 %.

Насельніцтва на 1.1.1933 г. — 110 925 чалавек.

У 1931 г. існавала 168 прадпрыемстваў з агульнай колькасцю рабочых 2589 чалавек: электрастанцыі — 2, кузняў — 29, кавальскіх арцеляў — 3, камбінат — 1, бляшана-рамонтная арцель — 1, смалакурная арцель — 1, цагельных заводаў — 7, чарапічных заводаў — 2, вапняных — 1, лесазавадаў — 3, лесакамбінат — 1, фанерны завод — 1, фабрыка унітагаў — 1, лубяных вырабаў — 2, бандарная арцель — 1, лазапляцельная арцель — 1, тэкстыльная арцель — 1, ваўначосак — 4, сукнавальная — 2, сушылка — 1, рымарная арцель — 1, лучыначная — 1, шавецкіх — 4, кравецкіх — 6, панчошная арцель — 1, фарбавальня — 1, мэблевых арцеляў — 2, друкарня — 1, млыноў паравых — 14, конных — 3, ветракоў — 46, крупарушак — 7, вадзяных млыноў — 3, маслабойняў — 4, бойня — 1, хлебазавадаў — 2, кандыгарская арцель — 1, крухмальных заводаў — 2, завод фруктовых вод — 1, харчовая арцель — 1, водаправодная арцель — 1, водаправод — 1.

У 1932 г. у раёне налічвалася 177 прамысловых прадпрыемстваў з колькасцю рабочых 3803.

Асноўныя прадпрыемствы раёна: электрастанцыя — 25 рабочых, валавы прыбытак 66,6 тыс. руб. у 1932 г., арцель «Молат» — 56 рабочых, валавы прыбытак 199,0 тыс. руб., цагельны завод (34 і 38,9), Белхімлес, здабытца жывіцы (108 і 29,8), цагельная арцель будаўнікоў (31 і 41,8), шпаларэзны завод (38 і 93,9), лесапільны завод «Пралетарый» (310 і 1060,9), фанерны завод «Чырвоны Кастрычнік» (427 і 1157,5), саматужная арцель «Чырвоны тэкстыльшчык (175 і 221,3), шавецкая арцель «Уперад» (61 і 156,2), шавецкая арцель «Чырвоны Кастрычнік» (81 і 252,9), дрэваапрацоўчая фабрыка «Прафітэрн» (259 і 406,3), крухмальны завод у в. Прудок (10 і 68,7).

Спажывааперацыя мела 20 сельпо з гандлёвай сеткай 72 адзінкі, пайшчыкаў — 20 958 чалавек.

Вяўлены карысныя выкапні: гліны — в. Нагорны Бераг, пяскі — вв. Гурыны, Барыскавічы, г. Мазыр, фасфарыты — г. Мазыр, жалезнякі — вв. Прудок, Антонаўка, Слабада, Бярозаўка.

Саўгасаў у раёне — 3: «Ліпава» з малочна-жывёлагадоўчай спецыялізацыяй (2474 га і 207 рабочых), «Молатава» (1166 га і 161 рабочы), «Слабада» з насенняводчай спецыялізацыяй (1299,3 га і 191 рабочы).

Прыгарадных гаспадарак — 4, з іх фермаў — 3 (2201 га і 182 рабочыя).

У раёне маецца 14 664 гаспадаркі, з якіх на 1.1.1933 г. калектывізавана 5650 — 38,5 %. Калгасаў 150, якія па плошчы ворыва займаюць 31,2 %. У калгасах маюцца фермы: жывёлатаварных — 43 з агульнай колькасцю пагалоўя 2386, малочнатаварных — 28 з пагалоўем 2872, па вырошчванні маладняку — 25 з пагалоўем 1286, конегадоўчых — 1 з пагалоўем 30.

У калгасах маецца складаных сельскагаспадарчых машын: сенакасілак — 40, конных грабляў — 79, жніярка-самаскідак — 90, снапавязалак — 8, бульбакапалак — 10, сяялак радковых — 80, трактароў — 5, складаных малатарняў — 6.

Пасяўная плошча ў 1932 г. складала 65 731 га, у тым ліку: збожжавых — 71,4 %, бульбы — 16,5 %, тэхнічных культур — 5,9 %, траў — 3,2 % і інш. — 3 %. Нарыхтоўкі на 1.2.1933 г. (у тонах): збожжавыя — 781, бульба — 5856, ільновалякно — 87, пнякка — 44, ільнасемя — 177, каноплі — 112, салома — 1016, сена — 1094.

У раёне маецца 1 МТС, 36 трактароў, МТС абслугоўвае 50 калгасаў.

Сетка навучальных устаноў на 1.1.1933 г.: тэхнікумаў — 1 (Белпедтэхнікум), настаўнікаў — 12, студэнтаў — 165; ФЭС — 1, настаўнікаў — 12, вучняў — 608; сямігодак — 36, настаўнікаў — 248, вучняў — 8044; чатырохгодак — 98, настаўнікаў — 185, вучняў — 9047; каапшкола, настаўнікаў — 4, вучняў — 153; прафшкола — 1, настаўнікаў — 6, вучняў — 185. Працэнт пісьменнасці ў раёне — 86.

Выдаецца раённая газета «Калгаснік Мазыршчыны», тыраж — 4900 экз. Арганізаваны палітадзел пры МТС.

Партарганізацыя раёна аб'ядноўвае 60 ячэек, камуністаў 1012, з іх членаў ВКП(б)Б — 616, кандыдатаў — 396; камсамольская арганізацыя — 89 ячэек, 1279 камсамольцаў.

## Сцежкамі роднага краю

Аляксандр Іосіфавіч Крукоўскі нарадзіўся 23.2.1901 г. у вёсцы Загалле Ляскавіцкай воласці (цяпер Петрыкаўскі раён) у мнагадзетнай сялянскай сям'і. Хлопчыкам пасвіў жывёлу ў мясцовых багацеяў, а дарослага яго чакалі плуг, каса, сявенька... Яго чакаў звычайны лёс селяніна. Толькі хлопца з малых гадоў не пакідала неадольная цяга да кнігі, да вучобы.

Пачатковую адукацыю Аляксандр Крукоўскі атрымаў у Загальскай царкоўнапрыходскай школе. Самастойна падрыхтаваўся і паступіў у Слуцкую духоўную семінарыю — там вучылі за казённых кошт. Семінарыю скончыў з адзнакай, але святаром не стаў — марыў аб педагагічнай рабоце.

У 1919 г. Крукоўскі настаўнічаў у роднай вёсцы. Потым уладкаваўся ў Мазыры, выкладаў беларускую мову і літаратуру ў сямігадовай школе № 2, чытаў лекцыі на курсах перападрыхтоўкі настаўнікаў, некаторы час (з 1923 г.) займаў пасаду інспектара выхавання пры акруговым аддзеле народнай асветы.

У Мазыры А. І. Крукоўскі стаў ініцыятарам краязнаўчага руху. Узначаліў праўленне акруговага таварыства краязнаўства, якое хутка стала лепшым у рэспубліцы. У 1928 г. таварыства налічвала 30 мясцовых краязнаўчых аб'яднанняў (10 раённых таварыстваў, 11 школьных гурткоў і 18 гурткоў пры сельсаветах) з 1103 членамі.

Мясцовыя краязнаўчыя аб'яднанні займаліся выяўленнем і рэгістрацыяй здабыткаў матэрыяльнай і духоўнай культуры Мазыршчыны, даследаваннем і апісаннем прыроды і населеных пунктаў, адкрыццём музеяў, розных выставак і метэаралагічных станцый, наладжаннем экскурсій, лекцый. Яны падзяляліся на тры секцыі: прыродна-геаграфічную, грамадска-эканамічную і культурна-гістарычную. А. І. Крукоўскі накіроўваў і кантраляваў дзейнасць секцый, вёў вялікую даследчую

работу. Выступаў у мясцовым і рэспубліканскім друку з артыкуламі аб карысных выкапнях на тэрыторыі Мазырскай акругі. Асабліва многа ўвагі ўдзяляў даследаванню вуснай народнай творчасці і матэрыялаў для географічнага і дыялектнага слоўнікаў.

У рэспубліканскім друку ў тыя гады паведамлялася: «У справе збірання народнай творчасці з усіх акруговых краязнаўчых таварыстваў звяртае на сябе ўвагу Мазырскае, на чале якога стаіць т. Крукоўскі, сваім сталым, сур'ёзным падыходам да справы». «...Мазырская акруга з'яўляецца адзінай акругай у сучаснай Беларусі, дзе збіранне вуснай народнай творчасці ахапіла ўсе раёны акругі. Кіраўнік Мазырскага акруговага таварыства краязнаўства Крукоўскі прыцягнуў да збірання фальклорнага матэрыялу шмат асоб, пераважна настаўнікаў, якія сабралі 518 запісаў народнай творчасці».

А. І. Крукоўскі сабраў звыш трох тысяч дыялектных слоў і выразаў, а ўсяго да канца 1927 г. праўленне акруговага таварыства мела картатэку з 20 135 лексічных адзінак жывой мовы. На жаль, друкаванне слоўніка было адкладзена, рукапіс яго ў Вялікую Айчынную вайну згарэў... Загінулі і іншыя багатыя матэрыялы аб асаблівасцях мазырскіх гаворак, сабраныя мясцовымі краязнаўцамі пад кіраўніцтвам А. І. Крукоўскага.

У 1928 г. Мазырскім акруговым таварыствам краязнаўства было таксама зроблена поўнае дыялекталагічнае апісанне звыш 50 вёсак Мазырскай акругі з ілюстраваннем гэтага апісання слоўнікавым і фальклорным матэрыялам, выяўлена каля 400 мясцовых батанічных тэрмінаў.

У чэрвені 1930 г. А. І. Крукоўскі быў прызначаны намеснікам дырэктара Інстытута геалогіі і гідрагеалогіі Акадэміі навук БССР. На новай пасадзе з уласцівай яму самаадданасцю вучоны заняўся даследаваннем прыродных рэсурсаў Беларусі.

Некаторы час А. І. Крукоўскі зай-

маў пасаду дырэктара Інстытута геалогіі і гідрагеалогіі АН БССР. Потым ён быў звольнены з Акадэміі навук — рэпрэсіі не абмінулі і яго.

Памёр А. І. Крукоўскі 2.8.1945 г.

### І. Германовіч

Адна з краязнаўчых прац А. Крукоўскага другой паловы 20-х гадоў — «Горад Мазыр і яго ваколіцы». Урывак з яе (з захаваннем моўных нормаў і назваў вуліц таго часу) прыводзіцца ніжэй.

### Вуліцы Мазыра

У горадзе 17 вуліц: Ленінская (былая Паркоўская), Новае Страенне, Свідоўка, Розы Люксембург (былая Слуцкая), Слуцкая Наберажная, вул. Лекерта (былая Мікалаеўская), Аляксандраўская, вул. Камсамольская (былая Замкавая), Гара Камунараў (былая Спаска-Замкавая і Спаская), вул. Карла Лібкнехта (былая Кіеўская), вул. Жытомірская, Кіеўская Наберажная, вул. Калініна (б. Калінік), Нагорная, Першая Пралетарская (б. Пятніцкая), вул. доктара Саэта (б. Рамашоў Роў); завулкаў — пяць: Гімназічны, Камсамольскі (б. Свята-Міхайлоўская вуліца), Лекерта (б. вул. Мала-Мікалаеўская), Кіеўскі, Праразны завулак. Адзін пляц, які мае назву Плошча Свабоды (б. Базарная).

Будуецца новая частка горада, якая мае назву Рабочы гарадок. Прыгарадамі з'яўляюцца: Кімбараўка (яна часта завецца Кімбараўскай вуліцай), Салаўёўка і хутар Цяляпуны, каля якога знаходзіцца фабрыка «Чырвоны Кастрычнік».

Брукаваныя толькі наступныя вуліцы: Новае Страенне, Ленінская, Аляксандраўская, Карла Лібкнехта, Камсамольская, частка Слуцкай Наберажнай, Камсамольскі завулак ды Плошча Свабоды.

У горадзе 2 сады (паркі): адзін — на Плошчы Свабоды, другі, «Гарадскі сад» — на краі ўзгорка, які завецца Ксяндзоўка. Гэта — бярозавы гаек, размешчаны на вышыні 165 метраў над схіламі ўзгорка. Па некруглым схіле ўзгорка з Ленінскай вуліцы зроблены ўсходкі для пераходу ў сад, лік усходак — 164.

Трэба адзначыць яшчэ тое, што паміж раўчаковымі далінамі, якія пераразаюць горад, знаходзіцца ўзгоркі, кожны з іх мае сваю назву. Так, паміж Ленінскай і Мікалаеўскай вуліцамі знаходзіцца ўзгорак «Жучта», а на ім — могілкі з царквою; паміж Ленінскай і Калінікам — Ксяндзоўка; у чатырохкутніку, бакамі якога служыць Плошча Свабоды, Камсамольскі завулак, вул. К. Лібкнехта, Камсамольская вуліца — гістарычная Спаска-Замкавая гара (цяпер — Гара Камунараў); каля Калініка, пралягаючы да Жытомірскае вуліцы, — Капітанская горка,

прарэзаная раўчаком, па якім у кірунку да в. Міхалкі праходзіць Ленінградска-Кіеўскі гасцінец.

Узгоркі хоць рэдка, але пакрыты рознымі дрэвамі, ад чаго набываюць больш характава і прыхарошваюць горад, калі на яго глянуць з якога-небудзь узгорка.

Вуліцы ж у горадзе пакрыўленыя і вузкія. Больш простымі і шырокімі з'яўляюцца: Ленінская, Розы Люксембург, Карла Лібкнехта. Асвятляецца Мазыр электрычнасцю, устаноўлена 24 фанары, на асвятленне якіх у снежні 1926 г. трацілася 720 кілават энергіі. Ні конкі, ні трамвая, ні аўтобусаў у Мазыры няма. З прычыны невялікіх канцоў горада і да вознікаў насельніцтва звярочваецца звычайна толькі тады, калі трэба прывезці доктара да хворага або калі трэба адвезці хворага ў бальніцу...

Частцы горада (вул. К. Лібкнехта, Кіеўская Наберажная), што размешчана на больш нізкім беразе ракі, часам пагражаюць веснавыя паводкі, хоць адвод русла ракі ад гэтых месц зроблены пры дапамозе гатак. Глыбіня ракі — каля горада месцамі дасягае 230 см, шырыня — 0,5 км, шпаркасць цячэння — 3,2 км у гадзіну. Нармальны ўзровень лічыцца ў 200 см, але ў гады найвялікшых паводак, якімі ў апошнія гады былі 1917, 1924, 1926 г., узровень вады падымаўся на 360 (1926 г.) і нават на 413 (1924 г.). Самы нізкі ўзровень вады быў у 1925 г., калі ён дасягаў 68 см.

### Ад школьнай парты

Амаль 60 гадоў, тры пакаленні жыхароў вёскі Скрыгалаў, вучыў Канстанцін Міхайлавіч Захар'яш. Нарадзіўся ён у 1877 г. у мнагадзетнай сялянскай сям'і. Закончыў Нясвіжскую настаўніцкую семінарыю разам з Якубам Коласам і ў пачатку стагоддзя быў прызначаны загадчыкам Скрыгалаўскага народнага вучылішча. Яшчэ ў семінарыі, каб плаціць за вучобу, мусіў падзарабляць — вучыў сялянскіх дзяцей.

У Скрыгалаве К. М. Захар'яша ведалі не толькі як настаўніка, але як і заступніка сялян, дарадцу, хадака па справах абшчыны. Ён заўсёды жыў паўсядзённымі клопатамі вясцоўцаў, веў сярод іх вялікую асветніцкую работу. Сярод былых вучняў К. М. Захар'яша ёсць военачальнікі і вучоныя, дзеячы культуры і ўрачы, дзяржаўныя і гаспадарчыя работнікі, настаўнікі і хлебдаробы. Усім ім выдаў пуцёўку ў жыццё іх першы настаўнік.

У 1949 г. К. М. Захар'яшу ў ліку першых на Мазыршчыне прысвоена ганаровае званне «Заслужаны настаўнік Беларускай ССР». Праз год ён быў удастоены вышэйшай узнагароды — ордэна Леніна. У 1956 г. К. М. Захар'яш памёр.

*М. Канац*

### Кампазітар С. А. Шварц

Шварц Самуіл Аронавіч нарадзіўся ў 1896 г. у Мазыры, вядомы музы-

кант і кампазітар. Вучыўся ў Кіеўскай музычна-драматычнай школе пад кіраўніцтвам выдатнага кампазітара Н. В. Лысенкі, у 1925 г. скончыў Кіеўскую кансерваторыю. Шмат гадоў С. А. Шварц жыў і працаваў кампазітарам і дырыжорам у Вольскім драматычным тэатры Саратаўскай вобл. Стварыў нямала музычных твораў — танцавальных п'ес, сюіт, маршаў, апрацаваў шэраг народных песень, напісаў музыку да некалькіх спектакляў.

*В. Шур*

### Трагедыя народа

Па трывожных, хісткіх рэйках пайшло жыццё ў супярэчлівых 30-х гадах. Як быццам радасныя, напоўненыя працоўным рытмам дні, і — неспакойныя, страшныя ў чаканні незаслужанага абвінавачання ночы... Хваля за хваляй каціліся палітычныя рэпрэсіі. Спачатку яны былі накіраваны на знішчэнне рэшткаў кулакоў, нэпманаў, заможных слаёў насельніцтва горада і вёскі, старой інтэлігенцыі. Затым рэпрэсіі абрушыліся на партыйны, савецкі і камсамольскі апарат, камандны састаў арміі, гаспадарнікаў, кіраўнікоў і радавых працаўнікоў — на ўсіх...

Гэта была вялікая трагедыя народа. Толькі ў Мазыры і ў прыгарадных мясцовасцях расстраляны 2922 жыхары Палесся. Ва ўрочышчах Бярозаўка па дарозе Міхалкі — Рудня Міхалкаўская расстраляна 558 чалавек, Гулевічах — 134 чалавекі, Пеніцы — 39, Баравіках — 18... Было знішчана звыш 140 жыхароў горада. Сярод іх А. В. Дубіна, старшыня акруговага выканаўчага камітэта, А. А. Бычкоўскі, сакратар акруговага камітэта камсамола, В. І. Шылянок, сакратар акруговага выканаўчага камітэта, Н. М. Аронаў, загадчык аддзела мясцовай прамысловасці акрвыканкама, І. Ц. Салавей, загадчык аддзела рэдакцыі газеты «Бальшавік Палесся», М. Ф. Гарадзецкі і многія ін-

шыя. Больш за 500 чалавек амаль з усіх вёсак Мазырскага раёна былі падвергнуты рэпрэсіям. Вядома, што ў Асавецкім сельсавеце расстраляна 76 чалавек, у Крынічанскім — 59, у Махнавіцкім — 62, у Міхалкаўскім — 81, у Козенскім — 48...

Сярод рэпрэсіраваных — сакратар Мазырскага райкама партыі Е. А. Левін, рэдактар раённай газеты А. А. Васільеў, старшыні калгасаў П. С. Пашкевіч (Махнавічы), Я. І. Берднік (Крынічная Града), П. К. Кашэвіч (Зімавая Буда), М. В. Палхоўскі (Раманаўка), Л. М. Лемба (Шчакатава), С. В. Гарбатаўскі (Пянькі), настаўнікі А. К. Кунгер, (Козенкі), Г. В. Серапін і Г. Н. Фрыдман (Скрыгалаў), А. І. Дробыш (Тварычаўка), работнікі лясгаса К. І. Ляўковіч (Нараўшчызна), Е. П. Шурынаў (Мялешкавічы), свяшчэннікі і служкі царквы — В. І. Жох (Слабада), В. К. Бягляк (в. Мялешкавічы), Ф. В. Чулкевіч (Балажэвічы) — больш як 400 чалавек рабочых і калгаснікаў.

Пачынаючы з 1953 г. справы практычна ўсіх рэпрэсіраваных былі перагледжаны і спынены з-за адсутнасці складу злачынства, а неабгрунтаваныя прыгаворы адменены.

*С. Касцян, Т. Нікіціна*